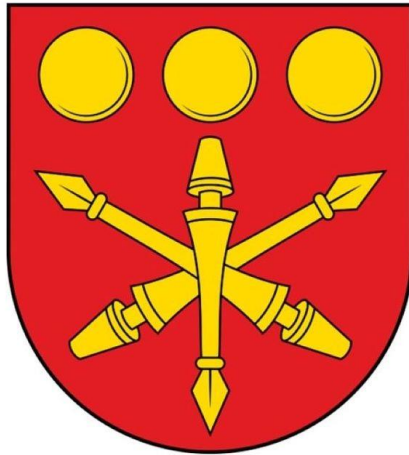


**GMINA SUŁÓW**

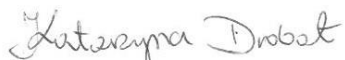


**PROGNOZA  
ODDZIAŁYWANIA NA ŚRODOWISKO  
DO PROJEKTU PLANU OGÓLNEGO  
GMINY SUŁÓW**

*(Etap: przed uchwaleniem)*

Wrocław, dnia 6 sierpnia 2025 r., zmiany: 21 listopada 2025 r., 5 stycznia 2026 r., 2 czerwca 2026 r.

**Zespół Autorów:**

  
mgr inż. Katarzyna Drobot



mgr inż. Kamil Zalewski

**Spis treści**

1. PODSTAWA PRAWNA.....	4
2. ZAWARTOŚĆ, GŁÓWNE CELE PROJEKTU PLANU OGÓLNEGO ORAZ JEGO POWIĄZANIA Z INNYMI DOKUMENTAMI.....	4
2.1. Cel przystąpienia do sporządzenia projektu planu ogólnego. Zawartość dokumentu.....	4
2.2. Powiązania projektu planu ogólnego z innymi dokumentami.....	5
3. METODY ZASTOSOWANE PRZY SPORZĄDZANIU PROGNOZY.....	6
4. CHARAKTER I STAN ŚRODOWISKA NA OBSZARACH OBJĘTYCH PRZEWIDYWANYM ZNACZĄCYM ODDZIAŁYWANIEM.....	11
4.1. Ogólna charakterystyka obszaru projektu planu ogólnego.....	11
4.2. Charakterystyka środowiska obszaru projektu planu ogólnego i jego sąsiedztwa.....	12
4.2.1. Położenie fizycznogeograficzne.....	12
4.2.2. Geomorfologia.....	13
4.2.3. Surowce mineralne oraz obszary i tereny górnicze.....	14
4.2.4. Rzeźba terenu i krajobraz.....	14
4.2.5. Klimat.....	15
4.2.6. Wody podziemne.....	16
4.2.7. Wody powierzchniowe.....	17
4.2.8. Gleby i ich przydatność rolnicza.....	18
4.2.9. Fauna i flora.....	19
4.2.10. Formy ochrony przyrody.....	21
4.2.11. Walory kulturowe.....	24
4.3. Główne istniejące zagrożenia środowiska. Stan i jakość środowiska.....	34
4.3.1. Powietrze atmosferyczne.....	34
4.3.2. Klimat akustyczny.....	37
4.3.3. Fauna i flora.....	38
4.3.4. Wody powierzchniowe i podziemne.....	38
4.3.5. Zagrożenie powodziowe.....	40
4.3.6. Powierzchnia ziemi. Zagrożenie osuwiskami.....	41

4.3.7. Gleby. ....	42
4.3.8. Krajobraz. ....	43
4.3.9. Promieniowanie elektromagnetyczne. ....	43
5. ISTNIEJĄCE PROBLEMY OCHRONY ŚRODOWISKA ISTOTNE Z PUNKTU WIDZENIA REALIZACJI PROJEKTU PLANU OGÓLNEGO GMINY. ....	45
6. POTENCJALNE ZMIANY STANU ŚRODOWISKA W PRZYPADKU BRAKU REALIZACJI PROJEKTU PLANU OGÓLNEGO GMINY. ....	46
7. CELE OCHRONY ŚRODOWISKA USTANOWIONE NA SZCZEBLU MIĘDZYNARODOWYM, WSPÓLNOTOWYM I KRAJOWYM, ISTOTNE Z PUNKTU WIDZENIA PROJEKTU PLANU OGÓLNEGO GMINY ORAZ SPOSOBY, W JAKICH TE CELE I INNE PROBLEMY ŚRODOWISKA ZOSTAŁY UWZGLĘDNIONE PODCZAS OPRACOWANIA PROJEKTU PLANU OGÓLNEGO GMINY. ....	46
8. ANALIZA ROZWIĄZAŃ FUNKCJONALNO-PRZESTRZENNYCH I USTALEŃ PROJEKTU PLANU OGÓLNEGO. IDENTYFIKACJA KATEGORII ODDZIAŁYWANIA NA ŚRODOWISKO. ....	49
8.1. Ustalenia i rozwiązania projektu planu ogólnego. ....	49
8.2. Identyfikacja kategorii oddziaływań na środowisko wynikających z planowanego zagospodarowania. ....	55
8.3. Ocena potencjalnych oddziaływań na środowisko ustaleń i rozwiązań funkcjonalno-przestrzennych projektu planu ogólnego. ....	57
8.3.1. Oddziaływanie na powierzchnię ziemi, rzeźbę terenu i gleby. ....	58
8.3.2. Oddziaływanie na zasoby naturalne (złoża kopalin). ....	60
8.3.3. Oddziaływanie na powietrze. ....	60
8.3.4. Oddziaływanie na klimat akustyczny. ....	62
8.3.5. Oddziaływanie na wody powierzchniowe i podziemne. ....	63
8.3.6. Oddziaływanie na faunę i florę. Oddziaływanie na bioróżnorodność. ....	63
8.3.7. Oddziaływanie na klimat lokalny. ....	69
8.3.8. Oddziaływanie na krajobraz. ....	70
8.3.9. Oddziaływanie na zabytki i dobra materialne. ....	70
8.3.10. Oddziaływanie na ludzi. ....	71
8.3.11. Oddziaływania skumulowane. ....	72
9. INFORMACJE O MOŻLIWYM TRANSGRANICZNYM ODDZIAŁYWANIU NA ŚRODOWISKO. ....	72
10. ROZWIĄZANIA MAJĄCE NA CELU ZAPOBIEGANIE, OGRANICZANIE LUB KOMPENSACJĘ PRZYRODNICZĄ NEGATYWNYCH ODDZIAŁYWAŃ NA ŚRODOWISKO. ....	73
11. PROPOZYCJE DOTYCZĄCE PRZEWIDYWANYCH METOD ANALIZY SKUTKÓW REALIZACJI USTALEŃ PROJEKTU PLANU OGÓLNEGO GMINY ORAZ CZĘSTOTLIWOŚCI JEJ PRZEPROWADZANIA. ....	74
12. ROZWIĄZANIA ALTERNATYWNE DO ROZWIĄZAŃ ZAWARTYCH W PROJEKCIE PLANU OGÓLNEGO GMINY WRAZ Z UZASADNIENIEM ICH WYBORU LUB WYJAŚNIENIE BRAKU ROZWIĄZAŃ ALTERNATYWNYCH. ....	75
13. STRESZCZENIE W JĘZYKU NIESPECJALISTYCZNYM. ....	76
Załącznik nr 1. ....	82

## 1. PODSTAWA PRAWNA.

Niniejszą prognozę oddziaływania na środowisko (zwana dalej **Prognozą**) dotyczącą **projektu planu ogólnego gminy Sułów** (zwanego dalej **projektem planu ogólnego gminy lub projektem planu ogólnego**) sporządzono na podstawie art. 13i ust. 3 pkt 3 ustawy z dnia 27 marca 2003 r. o planowaniu i zagospodarowaniu przestrzennym (Dz. U. z 2026 r. poz. 538) oraz w oparciu o art. 46 ust. 1 pkt 1 i art. 51 ust. 2 ustawy z dnia 3 października 2008 r. o udostępnianiu informacji o środowisku i jego ochronie, udziale społeczeństwa w ochronie środowiska oraz o ocenach oddziaływania na środowisko (Dz. U. z 2026 r. poz.670).

## 2. ZAWARTOŚĆ, GŁÓWNE CELE PROJEKTU PLANU OGÓLNEGO ORAZ JEGO POWIĄZANIA Z INNYMI DOKUMENTAMI.

### 2.1. Cel przystąpienia do sporządzenia projektu planu ogólnego. Zawartość dokumentu.

Prognozę oddziaływania na środowisko opracowano do projektu *planu ogólnego gminy Sułów*, sporządzanego w związku z Uchwałą Nr IV/18/2024 Rady Gminy Sułów z dnia 17 czerwca 2024 r. Przedmiotowym projektem planu objęto obszar administracyjny gminy Sułów, zgodnie z art. 13a ust. 1 ustawy z dnia 27 marca 2003 r. o planowaniu i zagospodarowaniu przestrzennym. Na obszarze gminy nie występują tereny zamknięte.

Plan ogólny gminy jest nowym, dotychczas nieznanym polskiemu systemowi planowania i zagospodarowania przestrzennego, aktem prawnym wprowadzonym ustawą z dnia 7 lipca 2023 r. o zmianie ustawy o planowaniu i zagospodarowaniu przestrzennym oraz niektórych innych ustaw (Dz. U. z 2023 r. poz. 1688). Ten akt prawa miejscowego niejako zastępuje studium uwarunkowań i kierunków zagospodarowania przestrzennego gminy - według obowiązujących przepisów (tj. ustawy z dnia 4 kwietnia 2025 r. o zmianie ustawy o planowaniu i zagospodarowaniu przestrzennym oraz niektórych innych ustaw; Dz. U. z 2025 r. poz. 527) studia gmin zachowują moc do dnia wejścia w życie planu ogólnego gminy w danej gminie, jednak nie dłużej niż do dnia 30 czerwca 2026 r., i stosuje się do nich przepisy dotychczasowe. Przy czym zakres, forma i ranga tego nowego aktu planowania przestrzennego są odmienne od dotychczas obowiązujących studiów gmin. Bowiem plan ogólny gminy stanowi akt prawa miejscowego i jego ustalenia (w określonym zakresie) będą wiążące przy sporządzaniu zarówno miejscowych planów zagospodarowania przestrzennego, jak przy wydawaniu decyzji o warunkach zabudowy i zagospodarowaniu terenu.

Forma i zakres planu ogólnego gminy są ściśle określone w ustawie z dnia 27 marca 2003 r. *o planowaniu i zagospodarowaniu przestrzennym* i wydanych na jej podstawie przepisach wykonawczych (mowa o tym szerzej w podrozdziale 8.1. niniejszej Prognozy).

W związku z powyższym podjęcie prac nad projektem planu ogólnego gminy Sułów było niezbędne dla zapewnienia możliwości rozwoju funkcjonalno-przestrzennego gminy. Bowiem po wygaśnięciu studium uwarunkowań i kierunków zagospodarowania przestrzennego gminy Sułów, sporządzanie zmian obowiązujących planów miejscowych będzie możliwe wyłącznie w przypadku uchwalenia planu ogólnego gminy (gmina jest w pełni pokryta planami miejscowymi).

Uwzględniając powyższe, celem projektu planu ogólnego gminy jest wskazanie zasadniczych kierunków zagospodarowania obszaru nim objętego, zgodnych z oczekiwaniami mieszkańców, lokalnych inwestorów, a także Władz Gminy Sułów. Pozwoli to na rozwój funkcjonalno-przestrzenny gminy.

## **2.2. Powiązania projektu planu ogólnego z innymi dokumentami.**

Zgodnie z ustawą z dnia 27 marca 2003 r. *o planowaniu i zagospodarowaniu przestrzennym*, sporządzając projekt planu ogólnego gminy uwzględniono informacje zawarte w gminnych, wojewódzkich i krajowych dokumentach strategicznych. Niektóre z tych dokumentów zawierają konkretne wytyczne dla gminnych opracowań planistycznych (ale nie odnoszą się wprost do planów ogólnym gminy, gdyż dokumenty te powstawały przeważnie wcześniej, niż wprowadzono do systemu planistycznego plany ogólne gmin), inne zaś zawierają „wytyczne” bardziej ogólne. Wśród wziętych pod uwagę dokumentów, w kontekście prognozy oddziaływania na środowisko, w szczególności należy wymienić:

- *Program wodno-środowiskowy kraju* wraz z aktualizacją – w których między innymi określono programy działań mających służyć osiągnięciu celów środowiskowych dla jednolitych części wód powierzchniowych (JCWP) i jednolitych części wód podziemnych (JCWPd);
- „*Plan Zagospodarowania Przestrzennego Województwa Lubelskiego* (PZPWL) przyjęty uchwałą Nr XI/162/2015 Sejmiku Województwa Lubelskiego z dnia 30 października 2015 r. (Dz. Urz. Woj. Lubelskiego dnia 29 grudnia 2015 r., poz. 5441) – w dokumencie tym nie ma wytycznych do planu ogólnego gminy, gdyż został on uchwalony przed wprowadzeniem do systemu planowania i zagospodarowania przestrzennego tego aktu planowania przestrzennego. Niemniej zawarto w nim

ustalenia właściwe do uwzględnienia przy wyznaczaniu stref planistycznych w planie ogólnym gminy.

### **3. METODY ZASTOSOWANE PRZY SPORZĄDZANIU PROGNOZY.**

Prognozę wykonano w pełnym zakresie, jaki określony został w art. 51 ust. 2 *ustawy z dnia 3 października 2008 r. o udostępnianiu informacji o środowisku i jego ochronie, udziale społeczeństwa w ochronie środowiska oraz o ocenach oddziaływania na środowisko* oraz z uwzględnieniem art. 52 ust. 1 i 2 ww. ustawy. Ponadto uwzględniono postanowienia dotyczące zakresu i stopnia szczegółowości informacji wymaganych w prognozie oddziaływania na środowisko:

- Regionalnego Dyrektora Ochrony Środowiska w Lublinie – pismo znak: WSTIII.411.47.2024.KŁ z dnia 4 października 2024 r.
- Państwowego Powiatowego Inspektora Sanitarnego w Zamościu – pismo znak: NZ.9027.4.216.2024 z dnia 30 września 2024 r.

Zgodnie z ww. postanowieniami zakres informacji zawartych w Prognozie jest zgodny z art. 51 ust. 2 *ustawy z dnia 3 października 2008 r. o udostępnianiu informacji o środowisku i jego ochronie, udziale społeczeństwa w ochronie środowiska oraz o ocenach oddziaływania na środowisko* i jest ona wykonana w pełnym zakresie, a stopień szczegółowości Prognozy odpowiada szczegółowości właściwej dla projektu planu ogólnego gminy, jego zasięgowi oraz uwzględnia charakter dostępnych informacji.

Na potrzeby sporządzenia niniejszej Prognozy nie prowadzono odrębnych badań. Istniejący stan środowiska na obszarze projektu planu ogólnego opisano na podstawie wizji w terenie (inwentaryzacji urbanistycznej) oraz dzięki informacjom zawartym w wymienionych poniżej materiałach. Natomiast oceny oddziaływania na środowisko zagospodarowania planowanego w projekcie planu ogólnego gminy, dokonano poprzez analizę i konfrontację ustaleń oraz rozwiązań funkcjonalno-przestrzennych zawartych w projekcie tego dokumentu (ważnych z punktu widzenia wpływu na środowisko) z charakterem (walorami i wrażliwością) elementów środowiska przyrodniczego występujących na obszarze objętym omawianym projektem i w jego sąsiedztwie.

Przy sporządzeniu Prognozy wykorzystano m.in. następującą literaturę i materiały źródłowe:

- Biuro Urbanistyczne Plan Projekt, kwiecień 2025 r., Gmina Sulów opracowanie ekofizjograficzne podstawowe, Wrocław;

- BTSearch Baza danych oraz mapa lokalizacji stacji BTS. Gmina Sułów. Internet (<https://beta.btsearch.pl/?dataSource=locations&network=&standards=&bands=&center=51.499323%2C17.168887&zoom=15>);
- Generalna Dyrekcja Ochrony Środowiska (GDOŚ), geoserwis mapy, Internet (<https://geoserwis.gdos.gov.pl/mapy/?usedesktop=true>);
- Generalna Dyrekcja Ochrony Środowiska (GDOŚ), Centralny Rejestr Form Ochrony Przyrody, województwo lubelskie, powiat zamojski, gmina Sułów (<https://crfop.gdos.gov.pl/CRFOP/search.jsf>);
- Geoportal Państwowego Instytutu Geologicznego MIDAS, złoża kopalin (<http://geoportal.pgi.gov.pl/midas-web/pages/index.jsf?conversationContext=2>);
- Geotyda, Synklinorium Brzeżne, Internet ([https://geotyda.pl/jednostki/synklinorium\\_brzezne.php](https://geotyda.pl/jednostki/synklinorium_brzezne.php));
- Główny Inspektorat Ochrony Środowiska (GIOŚ), Departament Ochrony Środowiska, Regionalny Wydział Monitoringu w Lublinie, 2024 r., Roczna ocena jakości powietrza w województwie lubelskim raport wojewódzki za rok 2023. Internet (<https://powietrze.gios.gov.pl/pjp/rwms/publications/card/2014>);
- Główny Inspektorat Ochrony Środowiska (GIOŚ), Departament Ochrony Środowiska, Regionalny Wydział Monitoringu w Lublinie, czerwiec 2023 r., Ocena poziomów pól elektromagnetycznych w środowisku w roku 2022 w województwie lubelskim, Internet (<https://www.gov.pl/attachment/50ddccf5-58fe-4134-88d6-0139bb12b31d>);
- Główny Inspektorat Ochrony Środowiska (GIOŚ), Departament Ochrony Środowiska, Regionalny Wydział Monitoringu w Lublinie, 2021 r., Stan środowiska w województwie lubelskim raport 2020, Internet ([https://www.gios.gov.pl/images/dokumenty/pms/raporty/stan\\_srodowiska\\_2020\\_lubelskie.pdf](https://www.gios.gov.pl/images/dokumenty/pms/raporty/stan_srodowiska_2020_lubelskie.pdf));
- Główny Urząd Statystyczny - Portal Informacyjny, Bank Danych Lokalnych, Internet ([www.stat.gov.pl/gus](http://www.stat.gov.pl/gus));
- Gminny Programu Opieki nad Zabytkami dla Gminy Sułów na lata 2023 – 2026, przyjęty uchwałą Nr XLVII/294/2023 Rady Gminy Sułów z dnia 27 lutego 2023 r.;
- Inspekcja Ochrony Środowiska (IOŚ), Monitoring jakości wód podziemnych, JCWPd nr 90, Internet (<https://mjwp.gios.gov.pl/mapa/mapa,172.html>);
- Inspekcja Ochrony Środowiska (IOŚ), Geoportal (<https://inspire.gios.gov.pl/imap/#gpmap=gpMonit>);

- Instytut na rzecz Ekorozwoju, Dolina Łętowni, Internet ([http://www.ine.eko.org.pl/index\\_areas.php?rek=519](http://www.ine.eko.org.pl/index_areas.php?rek=519));
- Instytut na rzecz Ekorozwoju, Ostoja Nieliska (dawniej Zbiornik w Nieliszu), Internet ([http://www.ine.eko.org.pl/index\\_areas.php?rek=805](http://www.ine.eko.org.pl/index_areas.php?rek=805));
- ISOK, Karta JCWpd nr 90, Internet (<https://wody.isok.gov.pl/pdf/JCW/PLGW200090.pdf>);
- ISOK – Hydroportal, Plany gospodarowania wodami ([https://wody.isok.gov.pl/imap\\_kzgw/?gmap=gpPGW](https://wody.isok.gov.pl/imap_kzgw/?gmap=gpPGW));
- Kondracki J., 2013 r., Geografia regionalna Polski. Warszawa;
- Matuszkiewicz J.M., Wolski J., 2023 r., Potencjalna roślinność naturalna Polski (wersja wektorowa), IGiPZ PAN, Warszawa;
- Ministerstwo Klimatu i Środowiska, BIP, Strategiczny plan adaptacji dla sektorów i obszarów wrażliwych na zmiany klimatu do roku 2020 z perspektywą do roku 2030 (SPA 2020), Internet (<https://bip.mos.gov.pl/strategie-plany-programy/strategiczny-plan-adaptacji-2020/>);
- Narodowy Instytut Dziedzictwa (NID), Mapa zabytków. Lubelskie, Gmina Sułów. Internet (<https://mapy.zabytek.gov.pl/nid/>);
- Natura 2000 Standardowy Formularz Danych (SFD) PLB060020 Ostoja Nieliska, Internet (<https://crfop.gdos.gov.pl/CRFOP/widok/viewnatura2000.jsf?fop=PL.ZIPOP.1393.N2K.PLB060020.B>);
- Natura 2000 Standardowy Formularz Danych (SFD) PLH060040 Dolina Łętowni Internet (<https://crfop.gdos.gov.pl/CRFOP/widok/viewnatura2000.jsf?fop=PL.ZIPOP.1393.N2K.PLH060040.H>);
- Opracowanie II aktualizacji planów gospodarowania wodami na obszarach dorzeczy wraz z dokumentami planistycznymi stanowiącymi podstawę do ich opracowania, karty charakterystyk, wody powierzchniowe, Internet (<http://karty.apgw.gov.pl:4200/jcw-powierzchniowe>);
- Państwowe Gospodarstwo Wodne Wody Polskie, Dyrektor Zarządu Zlewni w Zamościu, decyzja znak: LU.ZUZ.3.4100.53.2018.WK z dnia 21 czerwca 2022 r. w sprawie ustanowienia strefy ochronnej dla ujęcia zlokalizowanego na działkach nr: 1426, 1427, 1428 i 1429, obręb Sąsiadka, gmina Sułów;



- Państwowy Instytut Geologiczny - Państwowy Instytut Badawczy, System Oslony Przeciwosuwiskowej, Internet  
(<http://geoportal.pgi.gov.pl/portal/page/portal/SOPO/Wyszukaj3>);
- Państwowy Instytut Geologiczny – Państwowy Instytut Badawczy, Bilans zasobów złóż kopalin w Polsce wg stanu na 31 XII 2023 r., Internet  
(<https://www.pgi.gov.pl/oferta-inst/wydawnictwa/serie-wydawnicze/bilans-zasobow-kopalin.html>);
- Peschel T., 2010 r., Solar parks-Opportunities for Biodiversity. A report on biodiversity in and around ground-mounted photovoltaic plants. Renewes Special Issue 12/2010, Internet  
([https://www.unendlich-viel-energie.de/media/file/298.45\\_Renews\\_Special\\_Biodiv-in-Solarparks\\_EN.pdf](https://www.unendlich-viel-energie.de/media/file/298.45_Renews_Special_Biodiv-in-Solarparks_EN.pdf));
- PKP Polskie Linie Kolejowe S.A., Mapa interaktywna linii kolejowych, Internet  
(<http://mapa.plk-sa.pl/>);
- Plan rozwoju lokalnego powiatu zamojskiego, 2025 r. Internet  
([https://spzamosc.bip.lubelskie.pl/upload/pliki/0630\\_16planrozwojulokalnego.pdf](https://spzamosc.bip.lubelskie.pl/upload/pliki/0630_16planrozwojulokalnego.pdf));
- Pracownia na rzecz Wszystkich Istot, Mapa korytarzy ekologicznych w Polsce, Internet (<http://mapa.korytarze.pl>);
- Program ochrony środowiska przed hałasem dla województwa lubelskiego, przyjęty uchwałą Nr III/44/2024 Sejmiku Województwa Lubelskiego z dnia 19 czerwca 2024 r.  
([https://umwl.bip.lubelskie.pl/index.php?id=829&action=details&document\\_id=2043206](https://umwl.bip.lubelskie.pl/index.php?id=829&action=details&document_id=2043206));
- Raport o stanie gminy Sulów za rok 2023. Internet  
(<https://bip.sulow.pl/attachments/article/1300/RAPORT%20O%20STANIE%20GMINY.pdf>);
- Rebecca R. Hernandez i inni, 2015 r., Solar energy development impacts on land cover change and protected areas, NAS November 3, 2015. Internet  
(<https://www.pnas.org/content/112/44/13579>);
- Różycki S., 2011 r. Ochrona środowiska przed polami elektromagnetycznymi. Informator dla administracji samorządowej, Generalna Dyrekcja Ochrony Środowiska, Internet  
([http://www.gdos.gov.pl/files/artykuly/5434/Ochrona\\_srodowiska\\_przed\\_polami\\_elektromagnetycznymi\\_Informator\\_dla\\_administracji\\_samorzadowej.pdf](http://www.gdos.gov.pl/files/artykuly/5434/Ochrona_srodowiska_przed_polami_elektromagnetycznymi_Informator_dla_administracji_samorzadowej.pdf));

- Siemaszkiewicz J., Kuśmierz K., Bargieł M., 2003 r., Miejscowy plan zagospodarowania przestrzennego gminy Sułów, Ekofizjografia, Opracowanie podstawowe. Zamość;
- Starosta Zamojski – decyzja udzielająca pozwolenie wodnoprawne na pobór wody podziemnej na potrzeby wodociągu wiejskiego w m. Sąsiadka (pismo znak: ROŚ.6341.22.2012 z dnia 5 lipca 2012 r.);
- Stratega Rozwoju Gminy Sułów na lata 2022-2027 z perspektywą do roku 2030;
- Studium uwarunkowań i kierunków zagospodarowania przestrzennego gminy Sułów, przyjęte Uchwałą Nr XLIV/270/2022 Rady Gminy Sułów z dnia 25 listopada 2022 r.;
- Szurlej-Kielańska A., 2013 r., Przyjazne przyrodzie farmy fotowoltaiczne. Internet (<http://www.ambiens.pl/blog/przyjazne-przyrodzie-farm/>);
- Tryjanowski, Łuczak, 2013 r., Wpływ elektrowni słonecznych na środowisko przyrodnicze. Czysta Energia - nr 1/2013. Internet ([https://www.cire.pl/pliki/2/Tryjanowski\\_wplyw\\_sloneczn.pdf](https://www.cire.pl/pliki/2/Tryjanowski_wplyw_sloneczn.pdf));
- Uchwała Nr XXVI/383/2017 Sejmiku Województwa Lubelskiego z dnia 30 stycznia 2017 r. w sprawie Szczepieszyńskiego Parku Krajobrazowego (Dz. Urz. Woj. Lubelskiego poz. 661);
- Urząd Gminy Sułów, System Informacji Przestrzennej (SIP), (<https://sulow.e-mapa.net>);
- Wojewódzki Urząd Ochrony Zabytków w Lublinie, wykaz zabytków – powiat zamojski, gmina Sułów, aktualizacja 31.10.2023 r., Internet (<https://wkz.lublin.pl/wykazy/>);
- Zakład Analiz Środowiskowych Eko-precyzja, 2021 r., Program ochrony środowiska dla powiatu zamojskiego na lata 2021-2024 z perspektywą do roku 2028, Internet ([https://spzamosc.bip.lubelskie.pl/index.php?id=653&action=details&document\\_id=1728582](https://spzamosc.bip.lubelskie.pl/index.php?id=653&action=details&document_id=1728582));
- Zarząd Dróg Powiatowych w Zamościu, Mapa dróg powiatowych, Internet (<https://www.bip.zdp.zamosc.pl/page/640/mapa-drog-powiatowych.html>);
- Zarządzenie Nr 160/O/2016 Wójta Gminy Sułów z dnia 26 września 2016 r. w sprawie przyjęcia Gminnej Ewidencji Zabytków Gminy Sułów.

## **4. CHARAKTER I STAN ŚRODOWISKA NA OBSZARACH OBJĘTYCH PRZEWIDYWANYM ZNACZĄCYM ODDZIAŁYWANIEM.**

### **4.1. Ogólna charakterystyka obszaru projektu planu ogólnego.**

Obszar objęty projektem planu ogólnego, o czym wspomniano już w rozdziale 2.1., obejmuje gminę Sułów, położoną w powiecie zamojskim, w województwie lubelskim. Obszar gminy zajmuje około 90 km<sup>2</sup>. Jej administracyjne sąsiedztwo stanowią gminy: Rudnik (od północy), Nielisz (od północnego wschodu), Szczepieszyń (od południowego wschodu i południa), Radecznica (od zachodu) oraz Turobin (od północnego zachodu).

Struktura funkcjonalno-przestrzenna gminy Sułów jest dość czytelna, a jej charakterystycznym elementem jest to, iż przeważają w niej grunty rolne, uzupełnione układami osadniczymi o zróżnicowanym stopniu rozproszenia zabudowy. Przy czym większość mieszkańców gminy (około 92% jej populacji) zamieszkuje w 10-ciu równomiernie rozmieszczonych na terenie gminy miejscowościach (najbardziej zaludnioną wsią jest Michalów).

W niektórych miejscowościach widoczny jest czytelny układ kompozycji, w innych został on już zatarty. Niemniej wszystkie układy osadnicze odzwierciedlają dawny rolniczy charakter gminy - w wielu układach osadniczych wsi przeważa zabudowa folwarczna/zagrodowa, położona wzdłuż głównych dróg przecinających poszczególne miejscowości. Obecnie jednak funkcja rolnicza gminy, pomimo że jest wiodąca, ustępuje miejsca innym funkcjom (np. usługowej czy rekreacyjno-sportowej i turystycznej), a zabudowa zagrodowa – zabudowie mieszkaniowej jednorodzinnej. Zmiany te widoczne są już w niektórych układach osadniczych.

Ważnym elementem na obszarze gminy jest „Zalew Nielisz” i związany z nim „Las pod Rudą”.

Obsługa komunikacyjna gminy Sułów odbywa się siecią dróg powiatowych i gminnych. Przy czym gmina ma też dogodny dostęp do drogi krajowej nr 74, która wiedzie wzdłuż odcinka granicy gminy Sułów z gminą Szczepieszyń.

W związku z powyższym w obsłudze ruchu tranzytowego szczególną rolę pełni droga powiatowa nr 3011L, stanowiąca dawny odcinek drogi wojewódzkiej nr 848. Ta droga powiatowa zapewnia połączenie gminy Sułów. Istotną rolę w ruchu tranzytowym pełnią także inne drogi powiatowe, w tym drogi relacji: Michalów – Radecznica, Szczepieszyń – Klemensów – Michalów – Nielisz oraz Tworczyów – Zabłocie (gm. Turobin) – gm.

Żółkiewka. Drogi powiatowe służą także, wraz z drogami gminnymi, do obsługi ruchu lokalnego.

Przez gminę Sułów - jej południowo-wschodni kraniec - prowadzi odcinek nieczynnej linii kolejowej, służącej niegdyś cukrowni działającej w Klemensowie (gmina Szczepleszyn).

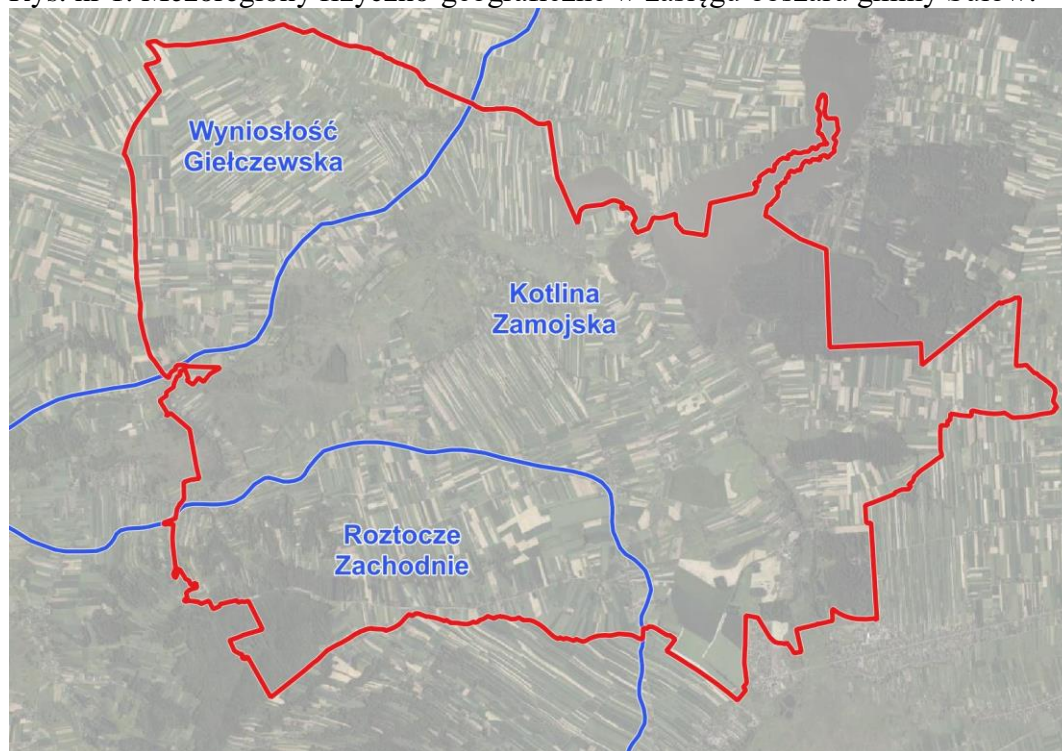
Gęstość zaludnienia gminy Sułów (według danych GUS) w 2023 r. wynosiła 43,3 os/1 km<sup>2</sup> i była znacznie niższa, niż średnia w innych gminach wiejskich powiatu zamojskiego (52,8 os/1 km<sup>2</sup>), ale porównywalna ze średnią gęstością zaludnienia w gminach wiejskich województwa lubelskiego (45,7 os/1 km<sup>2</sup>).

## **4.2. Charakterystyka środowiska obszaru projektu planu ogólnego i jego sąsiedztwa.**

### **4.2.1. Położenie fizycznogeograficzne.**

Zgodnie z dziesiątą klasyfikacją regionalną Polski J. Kondrackiego gmina Sułów leży w zasięgu trzech mezoregionów: Wyniosłość Giełczewska 343.17 (północno-zachodnia część omawianego obszaru), Kotlina Zamojska (Padół Zamojski) 343.19 (centralna część gminy Sułów) oraz Roztocze Zachodnie 343.21 (południowo-zachodni fragment przedmiotowego obszaru; rys. nr 1). Wyniosłość Giełczewska i Kotlina Zamojska stanowią część makroregionu Wyżyna Lubelska (343.1). Natomiast Roztocze Zachodnie wchodzi w skład makroregionu Roztocze (343.2).

Rys. nr 1. Mezoregiony fizyczno-geograficzne w zasięgu obszaru gminy Sułów.



#### 4.2.2. Geomorfologia.

Pod względem geologicznym gmina Sułów leży w zasięgu Synklinorium Brzeżnego, leżącego w marginalnej części platformy prekambryjskiej. Jednostka ta stanowi długą, wąską depresję rozciągającą się na osi północny zachód - południowy wschód.

Najgłębsze pokłady Synklinorium Brzeżnego zbudowane są ze skał paleozoicznych, tj. kompleksu skał osadowych kambru, dewonu i karbonu, wykształconych w różnych facjach. Na tym najstarszym podłożu zalegają utwory jury, triasu i permu, a nad nimi osady górnej kredy i trzeciorzędu. „Utwory górnej kredy, zróżnicowane litologicznie posiadają różną odporność na niszczenie w wyniku procesów erozji i denudacji. W granicach gminy występują w przewadze utwory mniej odporne – margle i wapienie margliste (Padół Zamojski). Odporne opoki typowe budują płd.-zach. obszary gminy, a także garby i wzgórza ostańcowe w pozostałym regionie” [Studium uwarunkowań...].

Nad utworami górnej kredy zalegają utwory czwartorzędowe, związane głównie z okresem zlodowacenia Wisły.

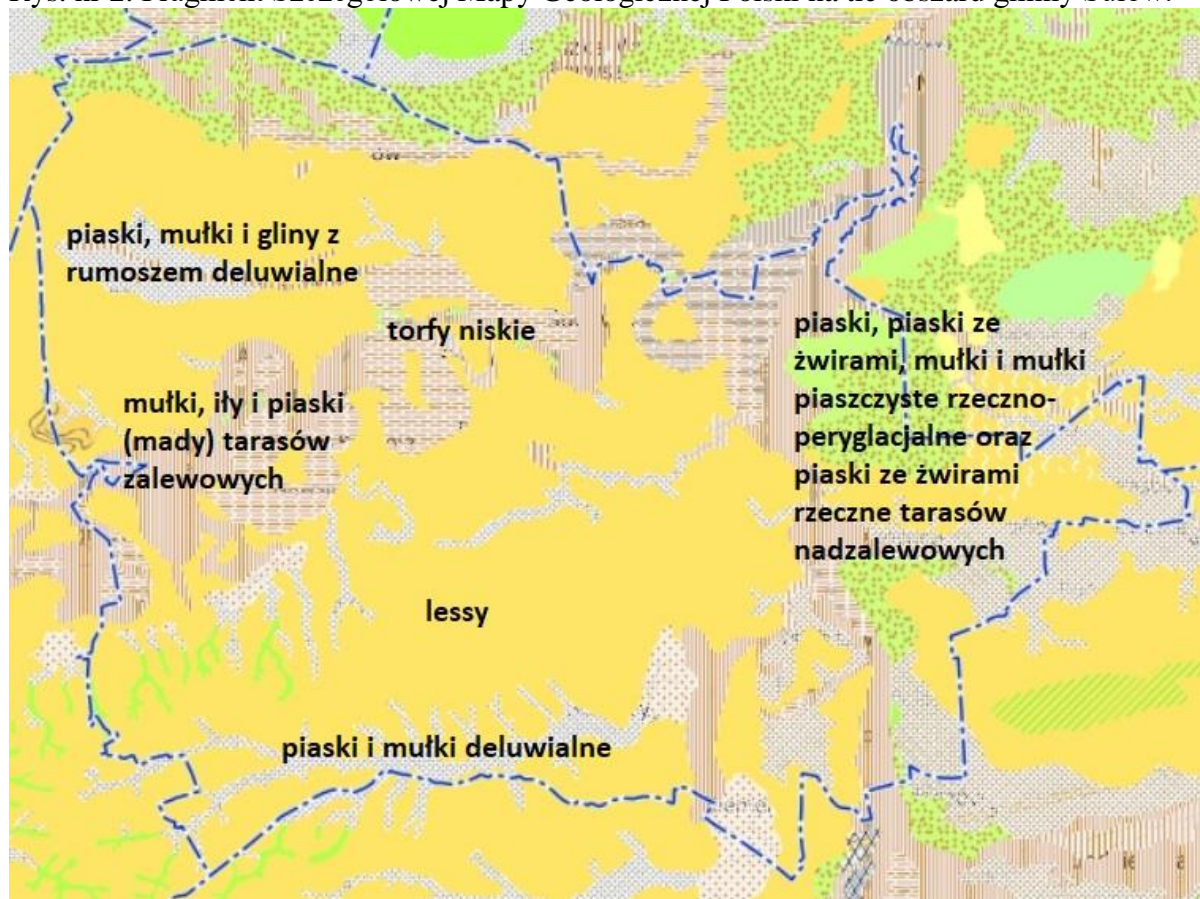
Według Szczegółowej Mapy Geologicznej Polski w zasięgu obszaru gminy Sułów reprezentują je głównie lessy (rys. nr 2). Ponadto miejscami na przedmiotowym obszarze – w dolinach rzek Wieprz i Por (w obrębie teras akumulacyjnych) - występują:

- mułki, iły i piaski (mady) tarasów zalewowych 0,5-2,0 m n.p. rzeki,
- mułki i muły piaszczyste (mady) tarasów zalewowych 2,0-4,0 m np.p. rzeki,
- torfy niskie,
- piaski.

Terasy nadzalewowe (rejon wsi: Deszkowice II, Michalów, Kulików i Sułówek) budują:

- piaski ze żwirami,
- mułki i mułki piaszczyste rzeczno-peryglacjalne,
- piaski ze żwirami rzeczne tarasów nadzalewowych 10,0-20,0 m n.p. rzeki.

Rys. nr 2. Fragment Szczegółowej Mapy Geologicznej Polski na tle obszaru gminy Sułów.



#### 4.2.3. Surowce mineralne oraz obszary i tereny górnicze.

Na obszarze gminy Sułów - w jej północno-wschodniej części - udokumentowano dotychczas jedno złożo, tj. złożo piasków i żwirów „Kulików”. Złożo to, o powierzchni około 3,2250 ha, nie jest obecnie eksploatowane - wydobywania kopaliny zaniechano (była ona prowadzona w latach 1997-1988). Według karty informacyjnej tego złoża PIG-PIB (wg stanu na koniec 2024 r.) brak zasobów geologicznych i przemysłowych dla tego złoża. Jest zatem prawdopodobne, iż złożo to zostanie wykreślone w przyszłości z bilansu zasobów złóż kopalin w Polsce.

#### 4.2.4. Rzeźba terenu i krajobraz.

Rzeźba terenu na obszarze gminy Sułów jest zróżnicowana. W części gminy położonej na Wzniosłości Gielczewskiej, która stanowi falistą równin, obejmującą na obszarze opracowania dolinę Łętowni, powierzchnia terenu jest niemal płaska. W zasięgu Kotliny Zamojskiej (centralna część gminy Sułów), obejmującej trzy doliny rzeczne - Wieprza, Poru i Łabuńki - rzeźba terenu ma charakter wyżyn niskich, z dnami kotlin zdenudowanych



i prawie płaskich. Obszary miejscami pokryte są cienkimi pokrywami lessów i licznymi pagórkami i wzgórzami ostańców, wznoszącymi się 10-20 m nad dno kotliny. Natomiast część obszaru gminy Sułów, położona w zasięgu Rostocza Zachodniego charakteryzuje się rzeźbą lessową i dużymi rozcięciami erozyjnymi (występują tu jary i wąwozy wydrążone w lesie). Możliwe jest tu uaktywnienie procesów erozyjnych i osuwiskowych.

Pierwotna rzeźba terenu na obszarze gminy została przekształcona antropogenicznie. Zmiany te widoczne są przede wszystkim na terenach w miejscach przeprowadzenia niektórych dróg.

Na przeważającej części obszaru gminy Sułów występuje krajobraz osadniczy wiejski. Charakteryzuje się on występowaniem zwartych układów zabudowy (niegdyś siedlisk) oraz powiązanych z nimi funkcjonalnie i przestrzennie pól.

Miejscami na obszarze gminy - w zasięgu Szczepieszyńskiego Parku Krajobrazowego, obszarów sieci Natura 2000 oraz w zasięgu kompleksów leśnych w południowo-zachodniej i północno-wschodniej części gminy (Rozłopy, Deszkowice) zidentyfikowano krajobraz quasikulturowy. Jest to krajobraz naturalny z widocznymi - stosunkowo niewielkimi - wpływami działalności człowieka.

#### **4.2.5. Klimat.**

Pod względem klimatycznym gmina Sułów należy do regionu lubelsko-wyżynnego, w którym przeważają wpływy kontynentalne. Klimat lokalny gminy Sułów charakteryzuje się następującymi parametrami [Siemaszkiewicz J. i inni, 2003 r.]:

- średnioroczna temperatura: powyżej +7,3°C,
- długość trwania okresu wegetacyjnego: 205-215 dni,
- średnioroczne usłonecznienie: od 6,3 do 6,6 stopni (w 11 stopniowej skali pokrycia nieba),
- średnioroczne usłonecznienie względne: 46-50%,
- średnia roczna suma opadów: około 650 mm (w półroczu letnim 400 mm, a w półroczu zimowym 250 mm),
- średnia częstość występowania burz: 28 dni w roku,
- dominujący kierunek wiatru: sektor zachodni (niemal 50% ogółu wiatrów);
- udział cisz atmosferycznych: 6,4%.

Na obszarze gminy Sułów występują zróżnicowane warunki topo- i mikroklimatyczne, co wynika zasadniczo z rzeźby terenu i szaty roślinnej. Zróżnicowanie to przejawia się

zasadniczo: lepszym nasłonecznieniem i dobrymi warunkami aerosanitarnymi na obszarach wierzchowin, wyraźną przewagą opadów na stokach o ekspozycji: zachodniej, południowo-zachodniej i północno-zachodniej, występowaniem mikroklimatu na obszarach leśnych i na terenach występujących w ich sąsiedztwie. W dolinach rzecznych i na rozległych obniżeniach terenowych występują inwersje termiczne, a także mgły (z tendencją do stagnacji).

Zgodnie z podziałem wprowadzonym przez Ośrodek Meteorologii IMGW, powiat zamojski, w tym zatem także gmina Sułów, leży w strefie o mało korzystnych warunkach wiatrowych (IV), przez co obszar ten nie jest predysponowany dla lokalizowania na nim elektrowni wiatrowych. Rozwój energetyki wiatrowej jest tu znacznie ograniczony także ze względu na występowanie dużych obszarów objętych formami ochrony przyrody. Przedmiotowy obszar nie jest również szczególnie korzystny dla rozwoju energetyki geotermalnej, ze względu na prawdopodobnie za niską temperaturę wód podziemnych (poniżej 60 °C na głębokości 2 km, a opłacalne ekonomicznie są instalacje na wodach o temperaturze minimum 65 °C). Przy czym możliwe jest tu wykorzystanie energii wód podskórnych i ciepła ziemi, przy zastosowaniu indywidualnych pomp ciepła – zwłaszcza dla zabudowy mieszkaniowo-usługowej.

Na przedmiotowym obszarze występują natomiast korzystne - na tle Polski - warunki dla lokalizowania instalacji odnawialnych źródeł energii wykorzystujących energię słoneczną [Program ochrony środowiska dla powiatu...].

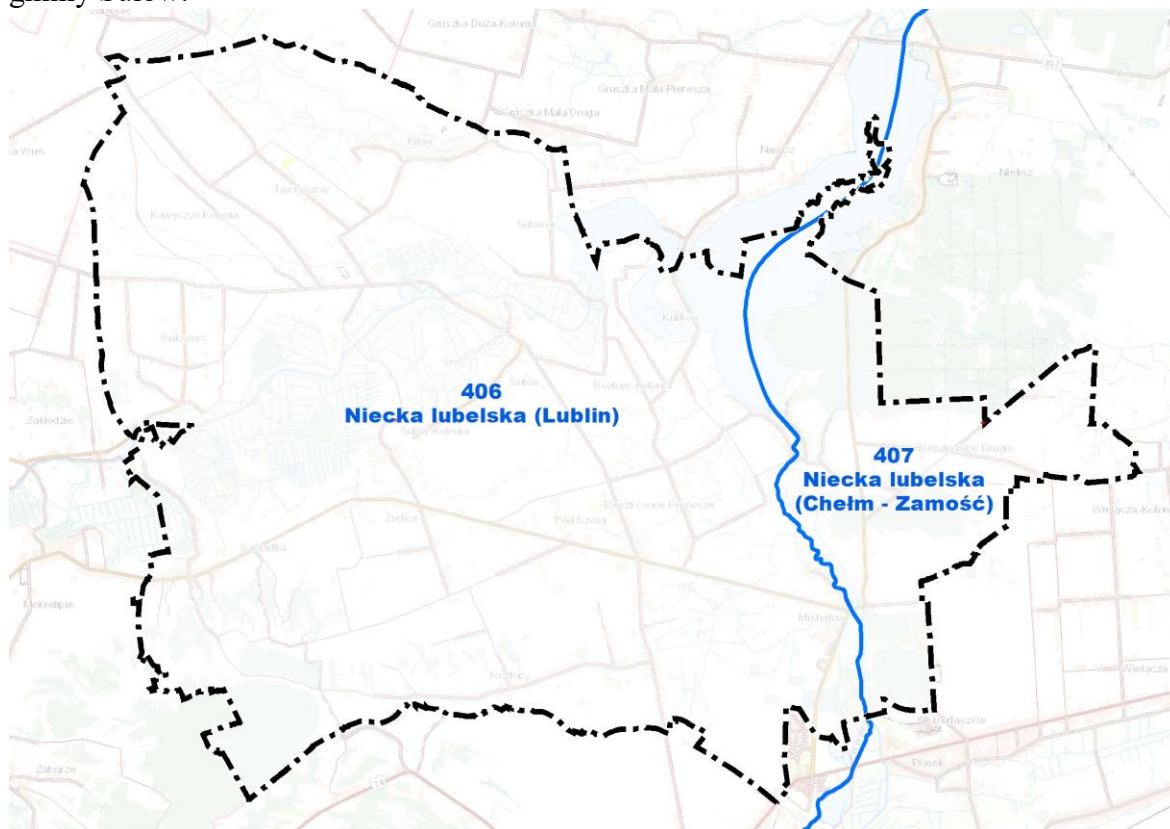
#### **4.2.6. Wody podziemne.**

Według zweryfikowanego podziału Polski na Jednolite Części Wód Podziemnych (obowiązującego w latach 2022-2027) gmina Sułów leży w całości w zasięgu JCWPd nr 90 [ISOK, Karta JCWPd nr 90]. Na przedmiotowym znajdują się fragmenty dwóch Głównych Zbiorników Wód Podziemnych, tj. GZWP nr 406 „Niecka lubelska (Lubin)” i GZWP nr 407 „Niecka lubelska (Chełm-Zamość)” (rys. nr 3).

Według danych Państwowego Instytutu Geologicznego - Państwowego Instytutu Badawczego (PIG-PIB) powyższe udokumentowane Główne Zbiorniki Wód Podziemnych wymagają szczególnej ochrony.



Rys. nr 3. Granica pomiędzy Głównymi Zbiornikami Wód Podziemnych w zasięgu obszaru gminy Sułów.



#### 4.2.7. Wody powierzchniowe.

Obszar gminy Sułów leży w zasięgu Jednolitej Części Wód Powierzchniowych (JCWP) zbiornikowej RW20002324179 „Zbiornik Nielisz” (wg. kodowania stosowanego w Unii Europejskiej) oraz pięciu Jednolitych Części Wód Powierzchniowych rzecznych:

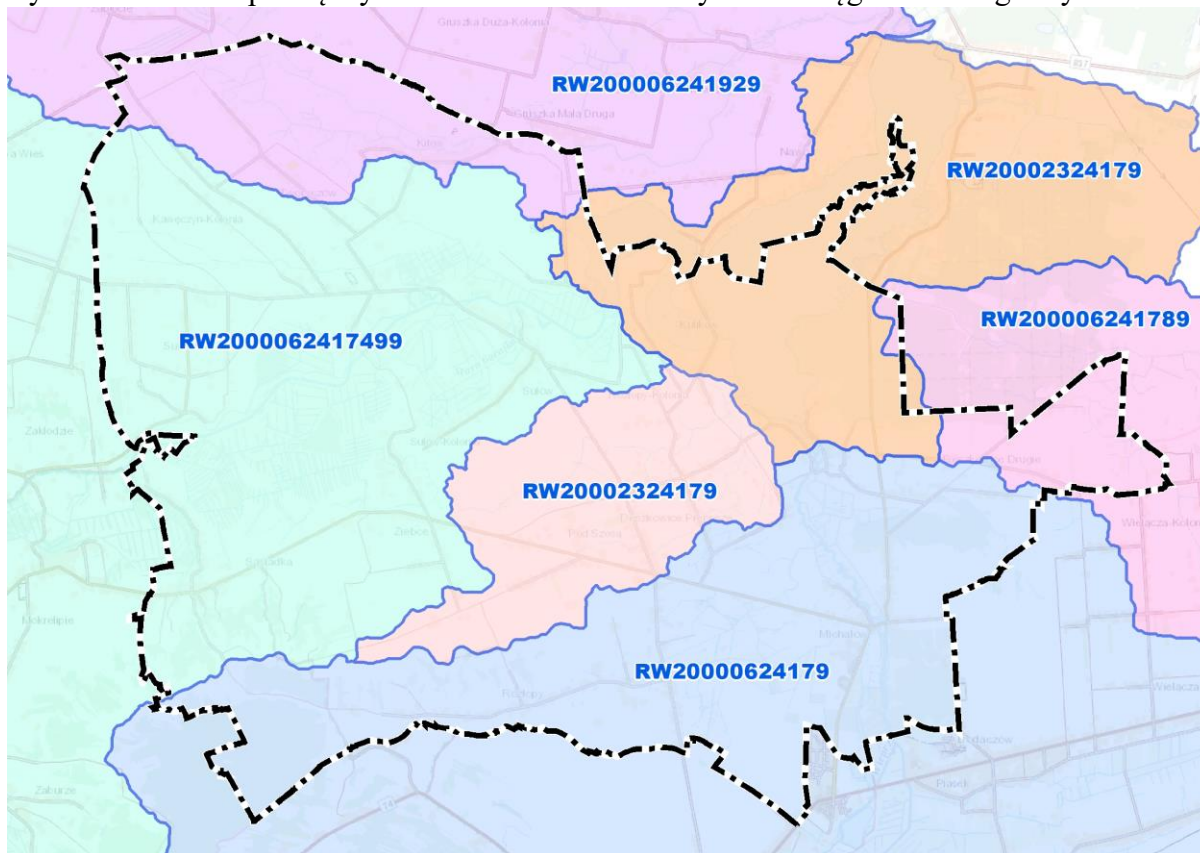
- RW200006241929 „Łętownia”,
- RW2000062417499 „Pór”,
- RW20002324179 „Zbiornik Nielisz”,
- RW200006241789 „Dopływ spod Wielacza Kolonii”,
- RW20000624179 „Wieprz od Jacynki do zb. Nielisz” (rys. nr 4) [Hydroportal ISOK].

Gmina Sułów leży w zlewni Wieprza. Rzeka ta (prawoboczny dopływ Wisły) przepływa przez wschodnią część przedmiotowego obszaru, doliną o bardzo zmiennej szerokości – do „Zalewu Nielisz”. Do większych cieków naturalnych płynących przez przedmiotowy obszar należą także dopływy rzeki Wieprz, tj. Łętownia oraz Por/Pór (mający pierwotne źródło w „Zalewie Nielisz”). Por w obszarze gminy Sułów przyjmuje z prawej strony niewielki ciek wodny - rzekę Gorajkę, płynącą niemal równolegle do rzeki Por.

Oprócz ww. cieków na omawianym obszarze występują liczne rowy melioracyjne i sieci drenarskie – zmeliorowana jest częściowo dolina rzeki Wieprz oraz doliny rzek Por i Gorajka.

Na obszarze gminy Sułów występuje kilka zbiorników wodnych. Największym z nich jest „Zalew Nielisz” (jeden z największych w Polsce zbiorników zaporowych). Został on utworzony w zasięgu dwóch gmin – Nielisz i Sułów, na rzece Wieprz (zbiornik główny) i na rzece Por (zbiornik wstępny). Na „Zalewnie Nielisz” działa przepływowa elektrownia wodna o mocy 0,37 MW. Większe - w skali przedmiotowego obszaru - zbiorniki wodne zidentyfikowano w rejonie wsi: Michalów, Deszkowice Pierwsze i Sułów.

Rys. nr 4. Granica pomiędzy zlewniami JCWP rzecznych w zasięgu obszaru gminy Sułów.



#### 4.2.8. Gleby i ich przydatność rolnicza.

W strukturze użytkowania gruntów w zasięgu gminy Sułów dominują (wg danych ewidencyjnych z sierpnia 2024 r.) użytki rolne, stanowiące niemal 85% powierzchni gminy. Wśród nich większość stanowią grunty orne (ponad 75% powierzchni gruntów rolnych), następnie łąki i pastwiska (niemal 12% powierzchni gruntów rolnych). Grunty rolne zabudowane stanowią około 4,8% powierzchni gruntów rolnych (nieco ponad 4% powierzchni gminy).

Pod względem genetycznym na przedmiotowym obszarze przeważają gleby lessowe, a wśród nich gleby brunatne właściwe i wylugowane, a także rędziny i czarnoziemy. W dolinach rzecznych występują także: gleby bielicoziemne, gleby mułowo-torfowe i torfowo-mułowe a także mady rzeczne.

Znajdujące się na obszarze gminy grunty rolne stanowiące użytki rolne klas I-III zajmują znaczne połacie, tworząc zwarte i stosunkowo rozległe enklawy. Rozciągają się one na obszarze całej gminy, z wyjątkiem jej części północno-wschodniej (w rejonie „Zalewu Nielisz” i Lasu pod Rudą) i południowo-wschodniej (w zasięgu Parku w Klemensowie) oraz w dolinie Starej Gorajki. Przeważająca część z tych gruntów wykorzystywana jest rolniczo, ale część została już zagospodarowana w inny sposób, w tym zabudowana (zabudową o różnych funkcjach), w oparciu o ustalenia obowiązujących miejscowych planów zagospodarowania przestrzennego.

Jakość rolniczej przestrzeni produkcyjnej w zasięgu gminy Sułów jest wysoka. Wskaźnik waloryzacji rolniczej przestrzeni produkcyjnej dla obszaru gminy wynosi 91,1 punktów (w skali 120-punktowej skali; przy czym w Polsce nie ma obszaru, któremu przyznano tę maksymalną ilość punktów - najwyższa wartość WWRPP w Polsce wynosi 111 pkt). Jest to wartość znacznie wyższa od wielkości wskaźnika średnio-krajowego (66,6 pkt) i jednocześnie wyższa od wielkości wskaźnika dla powiatu zamojskiego (85,3 pkt). Świadczy to o bardzo dobrych warunkach dla produkcji rolnej na przedmiotowym obszarze.

#### **4.2.9. Fauna i flora.**

Szata roślinna na obszarze gminy Sułów ma obecnie charakter: użytków rolnych i zielonych, lasów, zieleni urządzonej (w tym m.in.: cmentarzy, parków oraz ogródków przydomowych) lub zadrzewień. Ponadto, miejscami rosną „samosiejki” drzew i krzewów. „Póldziki” charakter ma tu także również roślinność trawiasta i zielna. Skład gatunkowy zbiorowisk roślinnych nie jest dobrze rozpoznany, ze względu na brak aktualnej inwentaryzacji przyrodniczej obszaru gminy Sułów. Niemniej z dotychczas gromadzonych danych wynika, że:

- „torfowiska na terenie gminy zostały osuszone zabiegami melioracyjnymi i zamienione na łąki kośne (dolina Poru, Gorajki, Łętowni). Na występujących torfowiskach przejściowych liczny udział ma turzyca bagienna, turzyca strunowa, przygielka biała, turzyca obła, trzcinnik prosty, marzyca ruda. Występują na powierzchni ok. 250,0 ha w rejonie bagien i stawów pod Zakrzewem.

Zabagnioną dolinę rzeczną w większości porasta Wysoka roślinność nadwodna - oczerety i trzciny oraz laski łąkowe z dominacją olchy czarnej. Jest to jedna z ostatnich na Zamojszczyźnie, naturalnych, jeszcze nie w pełni zniszczonych enklaw przyrodniczych, zasługująca na ochronę rezerwatową”;

- „występujące na obszarze gminy łąki kośne charakteryzują się udziałem traw wiąźówki błotnej, ostrożeńca warzywnego, situ rozpięzchłego i grzybienicy oraz śmiałka damiowego. Łąki kośne występują na osuszonych zbiorowiskach torfowiskowych oraz zbiorowiskach trzęślicowych”;
- zidentyfikowane na obszarze opracowania zarośla i murawy kserotermiczne „stanowią zbiorowiska siedlisk wapniolubnych, występują dość często na słonecznych zboczach, głównie Padołu Zamojskiego. Zbiorowiska o zaroślowym charakterze cechuje występowanie wisienki karłowatej, derenia świdwy, leszczyny, szakłaka pospolitego, ligustru pospolitego. Murawy kserotermiczne na podłożu lessowym wydzielają się skupieniami z ostnicą włosowatą, strzęplicą nadobną i kostrzewą bruzdkowaną, rutewką, szałwią łąkową” [Studium uwarunkowań....].

Pomimo silnego antropogenicznego oddziaływania (agrokultura), na obszarze gminy Sułów zachowały się fragmenty cennych przyrodniczo siedlisk – mowa o nich szerzej w podrozdziale 4.2.10.

Tak jak roślinność, także też fauna na obszarze gminy Sułów jest zróżnicowana. Ze względu na dominującą na tym obszarze przestrzeń rolniczą, odnotowuje się tu głównie zwierzęta preferujące siedliska pól uprawnych, dość dobrze znoszące obecność człowieka. Wśród tych gatunków zidentyfikowano m.in. ptaki drapieżne, w tym takie jak: myszołów, kania, jastrząb, orlik - żerujące na bogatych polach uprawnych, z którymi związane są nornice.

Zbiorowiska bagienno-łąkowe rosnące w dolinach: Poru, Wieprza, Łętowni i Gorajki, są siedliskami takich gatunków zwierząt jak: brzęczek, remiz, potrzos, derkacz i bocian biały. Natomiast wśród murów i zarośli kserotermicznych i stepopodobnych występują: trzmiel stepowy, pokrzewka ciernista, jaszczurka zielona, ryjkowce i owady pszczołowate [Studium uwarunkowań....].

Bogate w różne gatunki fauny są także sułowskie lasy. Faunę leśną reprezentują tu takie gatunki jak: jeleni, sarna, lis, kuna leśna oraz dzik, a także ptaki (dominują w nich: zięba, świstuszka i rudzik). Ostoją wielu gatunków zwierząt, w tym zwłaszcza ptaków i ryb, jest „Zalew Nielisz”.

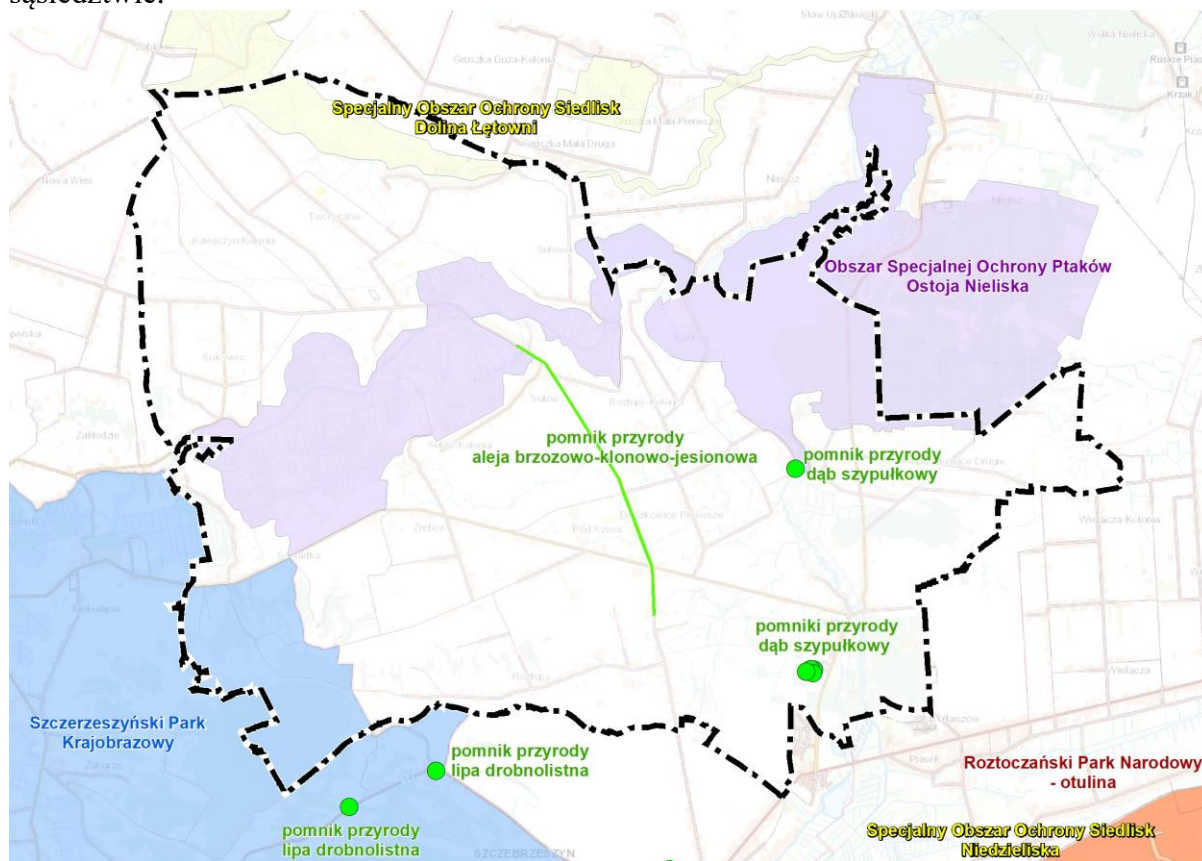
Część z gatunków zwierząt, których występowanie stwierdzono na obszarze gminy Sułów, podlega ochronie gatunkowej. Mowa o nich szerzej w następnym podrozdziale (4.2.10).

#### 4.2.10. Formy ochrony przyrody.

W zasięgu gminy Sułów ustanowiono dotychczas następujące formy ochrony przyrody:

- fragment Obszaru Specjalnej Ochrony ptaków (OSO) Ostoja Nieliska PLB060020;
- fragment Specjalnego Obszaru Ochrony siedlisk (SOO) Dolina Łętowni PLH060040;
- fragment Szczeczeszyńskiego Parku Krajobrazowego;
- pomniki przyrody ożywionej (rys. nr 5).

Rys. nr 5. Formy ochrony przyrody ustanowione w zasięgu obszaru gminy Sułów i w jej sąsiedztwie.



**Obszar Specjalnej Ochrony ptaków (OSO) Ostoja Nieliska PLB060020** ustanowiono rozporządzeniem Ministra Środowiska z dnia 5 września 2007 r. *zmieniającym rozporządzenie w sprawie obszarów specjalnej ochrony ptaków Natura 2000*, zmienionym rozporządzeniem Ministra Środowiska z dnia 27 października 2008 r. *zmieniającym rozporządzenie w sprawie obszarów specjalnej ochrony ptaków Natura 2000* oraz



rozporządzeniem Ministra Środowiska z dnia 12 stycznia 2011 r. w sprawie obszarów specjalnej ochrony ptaków (Dz. U. z 2011 r. Nr 25, poz. 133). Obszar ten rozciąga się na obszarze 3 gmin: Sułów, Nielisz i Radecznica. Przedmiotowy obszar powołano w celu ochrony cennych gatunków ptaków wodno-błotnych zidentyfikowanych w rejonie „Zalewu Nielisz”, w dolnym odcinku doliny rzeki Por oraz w „Lesie pod Rudą”, w tym rybitwy białowącej *Chlidonias hybrida*, dzięcioła białoszyjnego *Dendrocopos syriacus*, czajki *Vanellus vanellus* i bataliona *Calidris pugnax*. „Zalew Nielisz” jest również ważnym w regionie miejscem zimowania gatunków spoza załącznika I Dyrektywy Ptasiej: krzyżówki *Anas platyrhynchos* i łyski *Fulica atra*.

Dla **OSO Ostoja Nieliska PLB060020** ustanowiono plan zadań ochronnych – zarządzeniem Regionalnego Dyrektora Ochrony Środowiska w Lublinie z dnia 23 grudnia 2014 r. w sprawie ustanowienia planu zadań ochronnych dla obszaru Natura 2000 Ostoja Nieliska PLB060020. W dokumencie tym nie wskazano wytycznych do dokumentów planistycznych w gminie Sułów. Niemniej w odniesieniu do działań podejmowanych na obszarze opracowania zwrócono uwagę na potrzebę skanalizowania „turystyki kajakowej: wyznaczenie bojami trasy kajakowej wg. dawnego przebiegu koryta Wieprza”. Uwarunkowanie to nie jest możliwe do uwzględnienia w gminnych aktach planowania przestrzennego.

**Specjalny Obszar Ochrony siedlisk (SOO) Dolina Łętowni PLH060040** ustanowiono Decyzją Komisji z dnia 12 grudnia 2008 r. przyjmującą na mocy dyrektywy Rady 92/43/EWG drugi zaktualizowany wykaz terenów mających znaczenie dla Wspólnoty składających się na kontynentalny region biogeograficzny (notyfikowana jako dokument nr C(2008) 8039) (2009/93/WE). Na gruncie krajowym obszar ten powołano rozporządzeniem Ministra Środowiska z dnia 20 września 2019 r. w sprawie specjalnego obszaru ochrony siedlisk Dolina Łętowni (PLH060040) (Dz. U. z 2019 r. poz. 2054). SOO Dolina Łętowni PLH060040 rozciąga się na obszarze 4 gmin: Nielisz, Sułów, Rudnik i Żółkiewka. Przedmiotowy obszar powołano w celu ochrony cennych siedlisk przyrodniczych, w tym wskazanych w Załączniku I Dyrektywy Siedliskowej, a także cennych gatunków ssaków.

Dla **SOO Dolina Łętowni PLH060040** ustanowiono plan zadań ochronnych - zarządzeniem Regionalnego Dyrektora Ochrony Środowiska w Lublinie z dnia 23 czerwca 2014 r. w sprawie ustanowienia planu zadań ochronnych dla obszaru Natura 2000 Dolina Łętowni PLH060040. W dokumencie tym nie wskazano wytycznych do dokumentów planistycznych w gminie Sułów. Niemniej wyeksponowano w nim konieczność ochrony

cennych siedlisk przyrodniczych, w tym tych zidentyfikowanych w zasięgu obszaru gminy Sułów. Uwarunkowanie to uwzględniono sporządzając projekt planu ogólnego gminy Sułów (o czym mowa szerzej w podrozdziale 8.3.)

Południowo-zachodni fragment obszaru gminy Sułów leży w zasięgu **Szczebrzeszyńskiego Parku Krajobrazowego**. Tę formę ochrony przyrody ustanowiono rozporządzeniem Nr 3 Wojewody Zamojskiego z dnia 22 stycznia 1991 r. w sprawie wprowadzenia ochrony walorów wypoczynkowych i krajobrazowych, a następnie uchwałą Nr XXVI/383/2017 Sejmiku Województwa Lubelskiego z dnia 30 stycznia 2017 r. w sprawie *Szczebrzeszyńskiego Parku Krajobrazowego* (Dz. Urz. Woj. Lubelskiego z 2017 r. poz. 661). Ten rozległy park krajobrazowy rozciąga się na obszarze gmin: Biłgoraj, Frampol, Goraj, Terespol, Radecznica, Sułów, Szczebrzeszyn i Zwierzyniec. Celem ochrony parku jest zachowanie niepowtarzalnych walorów przyrodniczych, krajobrazowych, kulturowych, historycznych i turystycznych środowiska.

W ww. rozporządzeniu z 2017 r. określono zakazy służące ochronie walorów parku. Zakazy te uwzględniono sporządzając projekt planu ogólnego gminy Sułów (o czym mowa szerzej w podrozdziale 8.3.).

Dla Szczebrzeszyńskiego Parku Krajobrazowego ustanowiono także plan ochrony - uchwałą Nr XXXII/490/2021 Sejmiku Województwa Lubelskiego z dnia 20 grudnia 2021 r. W dokumencie tym nie ma wytycznych wprost do gminy Sułów, ale znajdują się w nim cele ochrony przyrody i uwarunkowania do ich realizacji. Wytyczne te i uwarunkowania uwzględniono sporządzając projekt planu ogólnego gminy Sułów (o czym mowa szerzej w podrozdziale 8.3.)

Należy podkreślić, że poza cennymi siedliskami przyrodniczymi oraz stanowiskami zwierząt podlegających ochronie gatunkowej zidentyfikowanymi w zasięgu obu z ww. obszarów sieci Natura 2000 oraz Szczebrzeszyńskiego Parku Krajobrazowego, na obszarze gminy Sułów mogą potencjalnie występować także inne cenne gatunki zwierząt, roślin i grzybów czy cenne siedliska przyrodnicze. Potwierdzenie tej tezy wymagałoby sporządzenia inwentaryzacji przyrodniczej dla całego obszaru gminy Sułów.

Jak wspomniano na początku niniejszego podrozdziału na obszarze gminy Sułów ustanowiono pomniki przyrody ożywionej. Są to:

- grupa 4 dębów szypułkowych *Quercus robur* rosnących wśród pól uprawnych w odległości 100 m – 200 m od zabudowy wielorodzinnej w Michalowie (pomnik

powołany rozporządzeniem Nr 11 Wojewody Lubelskiego z dnia 30 lipca 2009 r. w sprawie ustanowienia pomników przyrody; Dz. Urz. Woj. Lubelskiego z 2009 r. Nr 103, poz. 2327, zm. w Dz. Urz. Woj. Lubelskiego z 2010 r. Nr 33, poz. 743);

- aleja brzoźowo-klonowo-jesionowa obejmująca obecnie 69 drzew, rosnących w pasie drogowym drogi relacji: Turobin-Sułów-Szczebrzeszyn (aleja powołana jako pomnik przyrody Orzeczeniem Nr 34 z dnia 30 sierpnia 1977 r. w sprawie uznania za pomnik przyrody; 10-cioma uchwałami Rady Gminy Sułów zniesiono ochronę z części drzew – pierwotnie ochrona dotyczyła ponad 240 drzew);
- dąb szypułkowy *Quercus robur* rosnący na działce ewidencyjnym nr 209/4 w obrębie Deszkowice Pierwsze (pomnik powołany uchwałą Nr XXVIII/170/2017 Rady Gminy Sułów z dnia 28 lipca 2017 r. w sprawie ustanowienia pomnika przyrody; Dz. Urz. Woj. Lubelskiego z 2017 r. poz. 3405).

Przez przedmiotowy obszar prowadzi korytarz ekologiczny o znaczeniu krajowym, tj. KPdC-1C „Wieprz-Krzna” [Pracownia na rzecz Wszystkich Istot].

#### 4.2.11. Walory kulturowe.

Na obszarze gminy Sułów zidentyfikowano stosunkowo dużo obiektów i obszarów posiadających wartość historyczną, kulturową lub naukową. Najcenniejsze z nich wpisano do rejestru zabytków – dotyczy to 8 zabytków nieruchomych (tabela nr 1). Najwięcej z nich znajduje się w wsi Michalów (4). Dwa takie zabytki zidentyfikowano w miejscowości Tworczów, a po jednym we wsiach Kitów i Sąsiadka. Do rejestru zabytków dotychczas nie wpisano żadnego z zabytków archeologicznych zidentyfikowanych na obszarze gminy Sułów.

Tabela nr 1. Zestawienie zabytków nieruchomych wpisanych do rejestru zabytków z obszaru gminy Sułów\*.

Lp.	Miejscowość	Obiekt	Nr wpisu do rejestru zabytków i data wpisu
1.	Kitów	Cmentarz z I wojny światowej	A/1552 z 18.02.1988
2.	Michalów	Zespół szkolny: budynek szkolny, zieleń towarzysząca zabudowie	A/345 z 20.04.1990
3.		Maneż	A/343 z 23.02.1989



Lp.	Miejscowość	Obiekt	Nr wpisu do rejestru zabytków i data wpisu
4.		Elektrownia wodna	A/344 z 28.03.1988
5.		Zespół pałacowo-parkowy: pałac, oranżeria, dom emerytów, dom odźwiernego i park	A/316 z 10.05.1967
6.	Tworyczów	Kościół paraf pw. św. Apostołów Piotra i Pawła	A/1514 z 31.03.1987
7.		Dzwonnica w zespole kościoła paraf	A/1514 z 31.03.1987
8.	Sąsiadka	Grodzisko w granicach wałów	C/85

\* rejestr zabytków podlega bieżącej aktualizacji.

Poza zabytkami wpisanymi do rejestru zabytków na obszarze gminy Sułów znajdują się 302 zabytki nieruchome (tabela nr 2), w tym 239 zabytków archeologicznych (tabela nr 3), ujętych wpisem do gminnej ewidencji zabytków. Większość z tych zabytków ewidencyjnych - innych niż archeologiczne - stanowią domy/budynki o różnej funkcji, a także kapliczki (łącznie około 38% wszystkich niearcheologicznych zabytków z obszaru gminy ujętych w ewidencji). Stosunkowo dużo jest także stajni, a mniej licznie występują: cmentarze, maneże w zespołach i ogroduzenia.

Najwięcej z obiektów niearcheologicznych umieszczonych w ewidencji zabytków, bo około 67% ogółu, znajduje się w miejscowości Michalów (42 zabytki). Następne w kolejności, pod względem liczby znajdujących się na ich terenie ww. obiektów, są wsie: Tworyczów (6), Sułowiec (4), Kitów (3), Deszkowice Pierwsze, Sąsiadka i Sułów (po 2). Pojedyncze obiekty ujęte w ewidencji zabytków (poza archeologicznymi) znajdują się we wsiach: Sułów-Kolonia i Żrebce.

Na przedmiotowym obszarze nie zidentyfikowano obiektów: wpisanych na Listę Skarbów Dziedzictwa, uznanych za pomnik historii, ani obiektów, które można by uznać za dobra kultury współczesnej. Na obszarze gminy nie utworzono parku kulturowego.

Tabela nr 2. Zestawienie zabytków niearcheologicznych ujętych w ewidencji zabytków z obszaru gminy Sułów\*.

Lp.	Miejscowość	Obiekt	Adres
1.	Deszkowice Pierwsze	Kapliczka przydrożna - krzyż żeliwny na postumencie	Deszkowice Pierwsze nr dz. 683 droga
2.		Zespół folwarczny - obora	Deszkowice Pierwsze nr 219, 220, 220a nr dz 782 (droga), 783/13, 78315, 78316, 78317, 783/9, 783/10, 78313 droga
3.	Kitów	Mogiła zbiorowa pomordowanych	Kitów nr dz. 122
4.		Cmentarz wojenny	Kitów nr dz. 57
5.		Kapliczka murowana	Kitów nr dz. 504
6.	Michałów	Zespół pałacowo parkowy	Michałów
7.		Pałac w zespole pałacowo - parkowym	Michałów, ul. Parkowa 147
8.		Oranżeria w zespole pałacowo - parkowym	Michałów, ul. Parkowa 147
9.		Dom Emerytów w zespole pałacowo parkowym	Michałów, ul. Parkowa 8
10.		Dom odźwiernego w zespole pałacowo parkowym	Michałów, ul. Parkowa
11.		Park w zespole pałacowo parkowym	Michałów
12.		Okólnik gospodarczy w zespole pałacowo parkowym	Michałów, ul. Parkowa 4
13.		Stajnia, wozownia w zespole pałacowo parkowym	Michałów, ul. Parkowa 4
14.		Dom frotera w zespole pałacowo parkowym	Michałów, ul. Parkowa 2
15.		Dom ogrodnika w zespole pałacowo parkowym	Michałów, ul. Parkowa 7
16.		Ogród za murem w zespole pałacowo	Michałów

Lp.	Miejscowość	Obiekt	Adres
		parkowym	
17.		Dom odźwiernego (bodaczowski) w zespole	Michałów, ul. Parkowa 1
18.		Maneż w zespole pałacowo - parkowym	Michałów, ul. Parkowa
19.		Pralnia i dom praczki w zespole pałacowo parkowym	Michałów, ul. Parkowa 5
20.		Stolarnia w zespole pałacowo - parkowym	Michałów, ul. Pałkowa 6
21.		Ujęcie wody w zespole pałacowo parkowym	Michałów, ul. Parkowa
22.		Domek strzelca w zespole pałacowo parkowym	Michałów, ul. Parkowa
23.		Zamojski domek bramny w zespole pałacowo-parkowym	Michałów, ul. Parkowa 7
24.		Budynek mieszkalny w zespole pałacowo parkowym	Michałów, ul. Parkowa 3
25.		Ogrodzenie z bramą w zespole pałacowo parkowym	Michałów, ul. Parkowa
26.		Ogrodzenie z bramą w zespole pałacowo parkowym	Michałów, ul. Parkowa
27.		Zespół folwarczny	Michałów, ul. Osiedlowa - Zielona
28.		Budynek magazynowy w zespole folwarcznym	Michałów, ul. Osiedlowa nr dz. 116/2
29.		Stajnia w zespole folwarcznym	Michałów, ul. Osiedlowa nr dz. 116/2
30.		Stajnia w zespole folwarcznym	Michałów, ul. Osiedlowa nr dz- 116/3

Lp.	Miejscowość	Obiekt	Adres
31.		Maneż w zespole folwarcznym	Michałów, ul. Osiedlowa
32.		Stajnia w zespole folwarcznym	Michałów, ul. Osiedlowa nr dz. 116/3
33.		Spichlerz w zespole folwarcznym	Michałów, ul. Osiedlowa nr dz. 116/3
34.		Stajnia w zespole folwarcznym	Michałów, ul. Osiedlowa nr dz. 116/3
35.		stodoła w zespole folwarcznym	Michałów, ul. Osiedlowa nr dz. 116/3
36.		Kuźnia stelmacharnia w zespole folwarcznym	Michałów, ul. Osiedlowa nr dz. 119/2
37.		Dom wielorodzinny w zespole folwarcznym	Michałów, ul. Osiedlowa nr 5 nr dz. 105
38.		Dom wielorodzinny w zespole folwarcznym	Michałów, ul. Osiedlowa nr 6A nr dz. 105
39.		Dom wielorodzinny w zespole folwarcznym	Michałów, ul. Osiedlowa nr dz. 123
40.		Parownik w zespole folwarcznym	Michałów, ul. Osiedlowa nr dz. 105
41.		Dom koniuszego w zespole folwarcznym	Michałów, ul. Osiedlowa nr dz. 121
42.		Budynek mieszkalny w zespole folwarcznym	Michałów, ul. Osiedlowa nr dz. 51
43.		Szkoła w zespole folwarcznym	Michałów, ul. Zielona 2
44.		Młyn zbożowy w zespole folwarcznym	Michałów, ul. Zielona 4 nr dz. 16
45.		Elektrownia wodna w zespole folwarcznym	Michałów, ul. Zielona 6 nr dz. 1 5/2
46.		Kapliczka - krzyż żelazny na postumencie	Michałów, ul. Zielona nr 16 nr dz. 1513
47.		Kapliczka - figurka Chrystusa	Michałów, ul. Chmielna nr 4 nr dz. 396
48.	Sąsiadka	Kapliczka przydrożna - figura Chrystusa	Sąsiadka nr dz. 2634
49.		Kapliczka przydrożna - krzyż	Sąsiadka

Lp.	Miejscowość	Obiekt	Adres
		żelazny	nr dz. 2634
50.	Sułów	Kapliczka przydrożna - krzyż żel na postumencie	Sułów nr 62 nr dz. 467
51.		Dom, ob. Urząd Gminy	Sułów nr 63 nr dz. 49211
52.	Sułów-Kolonia	Kapliczka przydrożna - krzyż kamienny	Sułów-Kolonia nr dz. 354
53.	Sułowiec	Kapliczka przydrożna - figura MB	Sułowiec nr dz. 1110/2
54.		Cmentarz wojenny z I wojny	Sułowiec nr dz. 91
55.		Zespół folwarczny	Sułowiec nr 127 nr dz. 1377
56.		Obora w zespole folwarcznym	Sułowiec nr 127 nr dz. 1377
57.	Tworyczów	Cmentarz rzymsko - katolicki	Tworyczów nr dz. 527 52811
58.		Zespół kościoła parafialnego p.w. w. Piotra i Pawła	Tworyczów nr dz. 552
59.		Kościół w zespole kościoła parafialnego pw. św. Piotra i Pawła	Tworyczów nr dz. 552
60.		Dzwonnica w zespole kościoła parafialnego p.w. św. Piotra i Pawła	Tworyczów nr dz. 552
61.		Kapliczka w zespole kościoła paraf. p.w.- św. Piotra i Pawła	Tworyczów nr dz. 552
62.		Kapliczka figura z krzyżem	Tworyczów nr 21 nr dz 930
63.	Żrebce	Kapliczka przydrożna — krzyż żel. na postumencie	Żrebce nr dz. 1372 droga

\* ewidencja zabytków podlega aktualizacji.

Tabela nr 3. Zestawienie archeologicznych zabytków ujętych w ewidencji zabytków z obszaru gminy Sułów\*.

Lp.	Miejscowość	Obszar AZP	Numer stanowiska na obszarze
1.	Deszkowice Pierwsze	88-85	2
2.			3
3.			4
4.			5

Lp.	Miejscowość	Obszar AZP	Numer stanowiska na obszarze
5.			6
6.			7
7.			8
8.			10
9.			11
10.	Deszkowice Drugie	88-86	1
11.			16
12.			17
13.			17
14.			19
15.			20
16.			21
17.			22
18.			23
19.			24
20.			25
21.			26
22.			27
23.			28
24.			29
25.			30
26.	Kawęczyn- Kolonia	87-84	103
27.			104
28.	Kitów	87-85	6
29.			7
30.			8
31.			9
32.			10
33.			11
34.			12
35.			13
36.			14
37.			15
38.			16
39.			17
40.			18
41.			19
42.			20
43.			21
44.			22
45.			23
46.			24
47.			25
48.			26
49.			27
50.			28
51.			29
52.			30
53.			31
54.			32
55.			33

Lp.	Miejscowość	Obszar AZP	Numer stanowiska na obszarze
56.			34
57.			35
58.			36
59.			37
60.			38
61.			39
62.			40
63.			41
64.			42
65.			43
66.			44
67.			45
68.			46
69.			47
70.			48
71.			49
72.			50
73.			116
74.			117
75.			118
76.			119
77.			120
78.			121
79.			122
80.			123
81.			124
82.			125
83.			126
84.		88-85	18
85.			19
86.	Michałów	88-85	9
87.		88-86	5
88.			7
89.			8
90.			9
91.			10
92.			11
93.			12
94.			13
95.			14
96.			15
97.	Rozłopy- Kolonia	87-85	113
98.			114
99.			115
100.		88-85	12
101.			13
102.			14
103.			15
104.	Rozłopy- Kolonia / Kulikow	88-85	16

Lp.	Miejscowość	Obszar AZP	Numer stanowiska na obszarze
105.	Sąsiadka	88-84	1
106.			60
107.			61
108.			62
109.			63
110.			64
111.			65
112.			66
113.			67
114.			68
115.			69
116.			70
117.			71
118.			72
119.			73
120.			74
121.			75
122.			76
123.			77
124.			78
125.			79
126.			80
127.			81
128.			101
129.		88-85	20
130.			21
131.			22
132.			23
133.			24
134.			25
135.	Sułów	87-85	2
136.			100
137.			101
138.			102
139.			103
140.			104
141.			105
142.			106
143.			107
144.			108
145.			109
146.			110
147.			111
148.			112
149.		88-85	17
150.	Sułówek	87-85	127
151.			128
152.			129
153.			130
154.			131
155.			132



Lp.	Miejscowość	Obszar AZP	Numer stanowiska na obszarze
156.			133
157.			134
158.			135
159.			136
160.			137
161.			138
162.			139
163.	Sułowiec	87-84	90
164.			91
165.			92
166.			93
167.			94
168.			95
169.			96
170.			97
171.			98
172.			99
173.			100
174.			101
175.			102
176.		87-85	90
177.			91
178.			92
179.			93
180.			94
181.		88-84	102
182.	Sułów-Kolonia	87-85	95
183.			96
184.			97
185.			98
186.			99
187.	Tworyczów	87-85	51
188.			52
189.			53
190.			54
191.			55
192.			56
193.			57
194.			58
195.			59
196.			60
197.			61
198.			62
199.			63
200.			64
201.			65
202.			66
203.			67
204.			68
205.			69
206.			70

Lp.	Miejscowość	Obszar AZP	Numer stanowiska na obszarze
207.			71
208.			72
209.			73
210.			74
211.			75
212.			76
213.			77
214.			78
215.			79
216.			80
217.			81
218.			82
219.			83
220.			84
221.			85
222.			86
223.			87
224.			88
225.			89
226.		87-84	105
227.			106
228.	Żrebce	88-85	26
229.			27
230.			28
231.			29
232.			30
233.			31
234.			32
235.			33
236.			34
237.			35
238.			36
239.			37

\* ewidencja zabytków podlega aktualizacji.

Na obszarze gminy Sułów nie ma Pomników Zagłady - w rozumieniu przepisów o ochronie terenów byłych hitlerowskich obozów zagłady, ani miejsc i pomników upamiętniających ofiary terroru komunistycznego. Niemniej na przedmiotowym obszarze – w Sułowcu i w Kitowie - znajdują się cmentarze wojenne.

### 4.3. Główne istniejące zagrożenia środowiska. Stan i jakość środowiska.

#### 4.3.1. Powietrze atmosferyczne.

Przyczyną zanieczyszczeń powietrza na większości terenów zabudowanych jest głównie emisja niska. Źródłami tej emisji są przede wszystkim indywidualne źródła ciepła (tj. piece, kominki i kotły). Takie indywidualne źródła zaopatrzenia w ciepło występują także na

obszarze gminy Sułów (w gminie nie ma sieci ciepłowniczej). W przypadkach, w których do ogrzewania mieszkań stosuje się piece na paliwa stałe (głównie węgiel), a do ich spalania stosuje się technologie mało efektywne, może dochodzić do generowania znaczących ilości zanieczyszczeń do powietrza. Zatem, biorąc pod uwagę znaczną ilość rozproszonych źródeł emisji zanieczyszczeń do powietrza oraz stosowane w nich technologie, na obszarze gminy Sułów może występować ponadnormatywnego zanieczyszczenia powietrza, zwłaszcza w sezonie grzewczym. Niemniej aktualne wyniki badań stanu jakości powietrza nie potwierdzają, by powietrze na obszarze gminy było znacząco zanieczyszczone (mowa o tym na końcu niniejszego podrozdziału).

Źródłem zanieczyszczeń powietrza na obszarze gminy Sułów jest również komunikacja. Z ruchem pojazdów samochodowych (spalaniem paliw w silnikach, ścieraniem jezdni, hamulców oraz opon) związane są emisje tlenków azotu i węgla, dwutlenku węgla oraz pyłów zawierających szkodliwe związki (np. kadm, ołów i nikiel). Ponadto jadące samochody mogą – w przypadku poruszania się po drogach ze zniszczoną nawierzchnią – powodować emisję wtórną, tj. unos pyłu z dróg. Uciążliwości związane z emisją zanieczyszczeń generowanych przez pojazdy najbardziej odczuwalne są na terenach osadniczych położonych w bezpośrednim i bliskim sąsiedztwie dróg przenoszących większe potoku ruchu. Dotychczas największe natężenie ruchu na obszarze gminy Sułów odnotowano na odcinkach dróg powiatowych.

Kolejnymi źródłami zanieczyszczeń powietrza na przedmiotowym obszarze są działalności rolnicza i leśna, w tym maszyny i pojazdy służące do tych działalności – jeśli są wyposażone w silniki spalinowe (emisja gazów i pyłów). W przypadku działalności rolniczej zagrożeniem dla stanu jakości powietrza są także niewłaściwe „praktyki rolnicze” takie jak: nieodpowiednie stosowanie nawozów (cząstki nawozów sztuczny i pestycydy roznoszą się w powietrzu) oraz praktykowane w Polsce nadal dość często (wiosną i jesienią) wypalanie traw i spalanie odpadów ogrodowych (praktyki te wpływają także negatywnie na różnorodność gatunkową lokalnej fauny i flory). Szkodliwe mogą być również emisje amoniaku ze źródeł rolniczych - przede wszystkim z obornika stosowanego na polach. Ponadto działalność rolnicza powoduje nasilenie pylenia z pól oraz erozji eolicznej (wietrznej).

Niekorzystne oddziaływanie na jakość powietrza może mieć też zabudowa zagrodowa, z której funkcjonowaniem mogą wiązać się emisje odorów. Z zebranych danych (m.in. w trakcie inwentaryzacji terenowej) nie wynika jednak, by w ramach istniejących na obszarze

gminy Sułów gospodarstw rolnych był prowadzony intensywny chów zwierząt, który mógłby stanowić znaczące źródło ww. negatywnych influencji.

Do źródeł emisji zanieczyszczeń powietrza atmosferycznego występujących na obszarze gminy Sułów należy także działalność gospodarcza. Przy czym należy podkreślić, że w gminie nie ma zakładów, których funkcjonowanie wymagałoby pozwoleń i zgłoszeń na wprowadzanie gazów lub pyłów do powietrza [Ministerstwo Klimatu i Środowiska, Ekoportal Wykaz]. Przy czym według danych zawartych w „Programie Ochrony Środowiska dla Powiatu Zamojskiego na lata 2021-2024 z perspektywą do roku 2028” podmioty takie, znajdują się m.in. w gminach Zamość i Szczepietyn, sąsiadujących z gminą Sułów.

Badania i ocena jakości powietrza w Polsce prowadzone są w ramach Państwowego Monitoringu Środowiska. Według klasyfikacji stref, w których dokonuje się oceny jakości powietrza (zgodnie z ustawą z dnia 27 kwietnia 2001 r. *Prawo ochrony środowiska*) gmina Sułów należy do strefy lubelskiej (o kodzie PL0602). Na obszarze gminy nie ma stacji monitoringu jakości powietrza WIOŚ (dla powiatu zamojskiego stacje tego typu zlokalizowano w miejscowościach: Szczepietyn, Zwierzyniec i Krasnobród). Niemniej możliwa jest ocena stanu jakości powietrza na obszarze opracowania dzięki wynikom obiektywnego szacowania wykonanego w oparciu o wyniki modelowania jakości powietrza wykonanego przez IOŚ-PIB.

Z danych zawartych w opracowaniu pt. „*Roczna ocena jakości powietrza w województwie lubelskim raport wojewódzki za rok 2023*” [GIOŚ Departament Monitoringu Środowiska, Regionalny Wydział Monitoringu Środowiska w Lublinie, 2024 r.] wynika, że w 2023 r. na obszarze gminy Sułów wystąpiło przekroczenie poziomu celu długoterminowego zawartości w powietrzu ozonu – zarówno ze względu na ochronę zdrowia ludzi, jak i ochronę roślin. Przy czym problem ten dotyczy całej strefy lubelskiej. Na przedmiotowym obszarze nie odnotowano natomiast zanieczyszczenia powietrza ozonem wg kryterium poziomu docelowego. Według wyników modelowania zawartość w powietrzu obszaru gminy Sułów:

- pyłu zawieszonego PM<sub>10</sub> (średnia roczna) wahała się od 15,0 µg/m<sup>3</sup> do 17,8 µg/m<sup>3</sup>,
- pyłu zawieszonego PM<sub>2,5</sub> (średnia roczna) wahała się od 9,7 µg/m<sup>3</sup> do 11,9 µg/m<sup>3</sup>,
- benzo(a)pirenu (średnia roczna) wahała się od 0,21 µg/m<sup>3</sup> do 0,65 µg/m<sup>3</sup>.

Na obszarze gminy nie stwierdzono zatem ponadnormatywnych (przekraczających poziomy dopuszczalne czy docelowe) zawartości w powietrzu pozostałych (poza ozonem) z badanych substancji, tj.: dwutlenku siarki, dwutlenku azotu, tlenku węgla, benzenu,

benzo(a)pirenu, pyłu zawieszonego PM<sub>2,5</sub> oraz pyłu zawieszonego PM<sub>10</sub> i zawartych w nim pierwiastków chemicznych.

#### **4.3.2. Klimat akustyczny.**

Stan środowiska, ze względu na jego zanieczyszczenia hałasem, określa się za pomocą tzw. klimatu akustycznego, czyli zespołu zjawisk akustycznych występujących na danym obszarze, niezależnie od źródeł je wywołujących. Na klimat akustyczny obszaru gminy Sułów wpływa wiele źródeł hałasu. Spośród nich komunikacja samochodowa i kolejowa uważane są za najbardziej uciążliwe dla ludzi.

Hałas komunikacyjny negatywnie wpływa przede wszystkim na mieszkańców terenów osadniczych położonych w bezpośrednim lub bliskim sąsiedztwie tras komunikacyjnych, przenoszących większe potoki ruchu. W przypadku gminy Sułów problem ten może potencjalnie dotyczyć mieszkańców budynków położonych w bezpośrednim i bliskim sąsiedztwie dróg powiatowych, które pełnią w gminie ważną rolę w obsłudze ruchu tranzytowego. Prawdopodobnie „skala oddziaływania transportu drogowego jest mała, skutki oddziaływania ograniczają się do terenów bezpośrednio przyległych do drogi, tj. zwłaszcza w miejscowościach Deszkowice I, Sułów, Żrebce, Sąsiadka, Michalów” [Studium uwarunkowań...]. Niemniej potwierdzenie tej tezy wymagałoby przeprowadzenia stosownych badań poziomu jakości klimatu akustycznego na odcinkach ww. dróg, prowadzących przez gminę Sułów. Dotychczas takich badań nie przeprowadzono, więc nie można jednoznacznie określić stanu jakości lokalnego klimatu akustycznego na terenach położonych przy drogach na obszarze opracowania.

Poza pojazdami samochodowymi potencjalnym źródłem hałasu komunikacyjnego na przedmiotowym obszarze może być odcinek nieczynnej obecnie linii kolejowej – w przypadku wznowienia na niej ruchu pociągów. Jest to jednak mało prawdopodobne chociażby ze względu na fakt, że cukrownia do której prowadziła omawiana linia została już zlikwidowana.

Powszechnymi źródłami emisji hałasu na obszarach zurbanizowanych, w tym na części obszaru gminy Sułów są także źródła tzw. hałasu gospodarczego, np. obiekty usługowe czy zakłady rzemieślnicze, w których hałas emitują różnego typu urządzenia - przy czym zakres oddziaływania danego zakładu na klimat akustyczny zależy w znacznym stopniu od profilu jego działalności oraz jego położenia względem terenów podlegających ochronie akustycznej. Obiekty te dodatkowo stanowią także źródło hałasu komunikacyjnego, powodowanego przez

samochody dostawcze. Jednak biorąc pod uwagę powszechność tego typu źródeł hałasu, ograniczony czas (zazwyczaj krótkotrwały) i wielkość emisji (przeważnie niewielką), należy uznać, że nie wpływają one znacząco negatywnie na lokalny klimat akustyczny.

Na obszarze gminy źródłami emisji hałasu są również napowietrzne linie elektroenergetyczne (pracy tych linii towarzyszy bowiem szum akustyczny, który z formalnego punktu widzenia kwalifikowany jest do kategorii hałasu) i stacje transformatorowe (hałas emitują pracujące autotransformatory, a także zjawisko ulotu z oszynowania i wprowadzań liniowych). Poziom hałasu generowanego przez powyższe źródła prawdopodobnie nie przekracza dopuszczalnych norm. Potwierdzenie tej tezy wymagałoby jednak przeprowadzenia odpowiednich badań.

Emisje hałasu mogą być związane także z dominującym na obszarze gminy Sułów zagospodarowaniem rolniczym i leśnym, w tym np. z pracą maszyn i pojazdów. Hałas ten płoszy zwierzęta bytujące w danym siedlisku. Jednak ze względu na sezonowość i dość krótki okres występowania tego typu hałasu (zwykle do dwóch miesięcy), nie powinien on znacząco negatywnie wpływać na środowisko. Jest to bowiem hałas o charakterze lokalnym i czasowym, ponadto związany zazwyczaj z terenami (pola uprawne, lasy), gdzie jego poziom nie jest normowany. Omawiany typ hałasu jest uciążliwy głównie dla operatorów maszyn rolniczych/leśnych, więc stosunkowo niewielkiej grupy ludzi.

#### **4.3.3. Fauna i flora.**

Zagrożenie dla fauny na obszarze gminy Sułów stanowi przede wszystkim rozbudowa terenów osadniczych, sieci dróg i liniowych sieci infrastruktury technicznej. Może się to wiązać przede wszystkim z bezpośrednim zajęciem siedlisk przyrodniczych, fragmentacją siedlisk.

#### **4.3.4. Wody powierzchniowe i podziemne.**

Na obszarze gminy Sułów na jakość wód podziemnych mogą potencjalnie negatywnie wpływać: zanieczyszczenia obszarowe pochodzenia komunalnego (zrzuty zanieczyszczonych ścieków do wód), komunikacyjnego (spływy powierzchniowe z dróg) rolniczego (spływy powierzchniowe z pól, nieprawidłowo prowadzona gospodarka rolna). Środowisko gruntowo-wodne mogą także zanieczyszczać odpady deponowane w miejscach do tego nie przeznaczonych oraz odcieki z miejsc gromadzenia odpadów nie posiadających odpowiedniej izolacji od gruntu. Wpływ na wody podziemne przedmiotowego obszaru miała także budowa

„Zbiornika Nielisz”, ale oddziaływanie tej inwestycji na poziom wód gruntowych należy obecnie uznać za stabilne.

Z badań stanu jakości wód JCWPd nr 90, w zasięgu której leży obszar gminy Sułów, przeprowadzonych przez Wojewódzki Inspektorat Ochrony Środowiska w Lublinie w 2019 r. (w punkcie pomiarowo-kontrolnym położonym w miejscowości Kitów, tj. na obszarze gminy Sułów) wynika, że wody tej JCWPd reprezentują zarówno dobry stan chemiczny, jak i ilościowy [IOŚ, Monitoring jakości wód podziemnych].

Zgodnie z Ramową Dyrektywą Wodną i ustawą z dnia 20 lipca 2017 r. *Prawo wodne* celem środowiskowym dla JCWPd jest: zapobieganie lub ograniczanie wprowadzania do niej zanieczyszczeń, zapobieganie pogorszeniu, poprawa stanu oraz ochrona i podejmowanie działań naprawczych, a także zapewnianie równowagi między poborem a zasilaniem wód, tak aby osiągnąć i utrzymać ich dobry stan. W przypadku JCWPd nr 90 celem jest utrzymanie dobrego stanu chemicznego i ilościowego.

Na obszarze gminy Sułów źródłami zanieczyszczeń wód powierzchniowych mogą być przede wszystkim: gospodarka komunalna (wodno-ściekowa), rolna i komunikacja (spływy powierzchniowe z dróg). Środowisko gruntowo-wodne mogą także zanieczyszczać odpady deponowane w miejscach do tego nie przeznaczonych oraz odcieki z miejsc gromadzenia odpadów nie posiadających odpowiedniej izolacji od gruntu.

Na obszarze gminy Sułów praktycznie nie ma sieci kanalizacyjnej - z wyjątkiem osiedla w Michalowie, którym zarządza Spółdzielnia Mieszkaniowa „Storczyk”. Gospodarka ściekowa na omawianym obszarze opiera się zatem o przydomowe oczyszczalnie ścieków i zbiorniki bezodpływowe. Ścieki wypływające z nieszczelnych zbiorników bezodpływowych mogą zanieczyszczać środowisko gruntowo-wodne. Na stan wód powierzchniowych potencjalnie mogą wpływać także nielegalne zrzuty ścieków bytowych, na terenach osadniczych, które leżą w bezpośrednim sąsiedztwie koryt cieków wodnych. Potwierdzenie tej tezy wymagałoby jednak analizy skali występowania w gminie tego typu praktyk.

Na stan jakości wód obszaru gminy Sułów może mieć także wpływ, o czym już wspomniano, nieprawidłowo prowadzona gospodarka rolna. Bowiem niewłaściwe stosowanie mineralnych i organicznych nawozów oraz chemicznej ochrony roślin przyczynia się do nadmiernego wzbogacania wód w substancje biogenne, co w efekcie obniża biochemiczne parametry wód.

Potencjalnym źródłem znaczących zanieczyszczeń wód na obszarze gminy są także odpady rolnicze - zwłaszcza gnojowica, która niewłaściwie składowana może w znacznym stopniu zanieczyścić środowisko gruntowo-wodne, a pośrednio także wody powierzchniowe nie tylko w miejscu jej składowania, ale także w dość dużej odległości od niego.

Emisje zanieczyszczeń do wód powierzchniowych (zarówno bezpośrednie, jak i pośrednie) z przedstawionych powyżej źródeł, mogą znacząco negatywnie wpływać na ich stan. Świadczą o tym poniekąd wyniki badań stanu jednolitych części wód powierzchniowych (JCWP). Z oceny stanu ekologicznego JCWP, w zasięgu których leży gmina Sułów, wykonanej na podstawie badań biologicznych i wspierających je badań fizykochemicznych w latach 2017-2019 wynika, że wody:

- RW200006241929 „Łętownia” reprezentują dobry stan chemiczny (2 klasa wg klasyfikacji wskaźników fizyczno-chemicznych), ale słaby stan/potencjał ekologiczny; ogólny stan wód oceniono na zły;
- RW20002324179 „Zbiornik Nielisz” są poniżej dobrego stanu chemicznego (>2 klasy wg klasyfikacji wskaźników fizyczno-chemicznych) i reprezentują umiarkowany stan/potencjał ekologiczny; ogólny stan wód oceniono na zły;
- RW20000624179 „Wieprz od Jacynki do zbiornika Nielisz” reprezentują dobry stan chemiczny (2 klasa wg klasyfikacji wskaźników fizyczno-chemicznych), ale zły stan/potencjał ekologiczny (klasa 5 wg klasyfikacji stanu ekologicznego).

Stanu jakości wód pozostałych dwóch JWCP, w zasięgu których leży obszar gminy (tj. RW2000062417499 „Pór” i RW200006241789 „Dopływ spod Wielącza Kolonii”) nie badano w analizowanym cyklu pomiarowym.

#### **4.3.5. Zagrożenie powodziowe.**

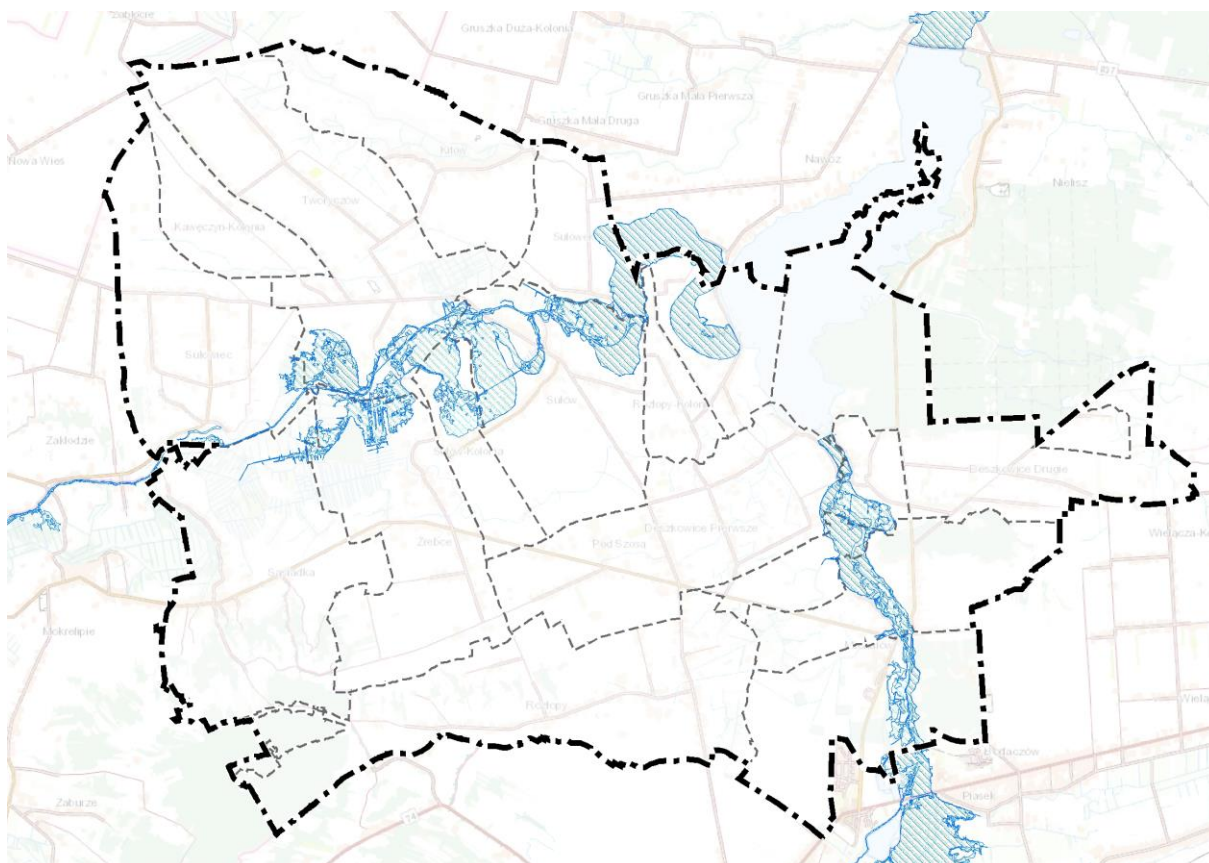
Na obszarze gminy Sułów występuje zagrożenie powodziowe, związane z rzekami Wieprz i Pór. Dla gminy opracowano (w Instytucie Meteorologii i Gospodarki Wodnej - PIB na zlecenie Prezesa Krajowego Zarządu Gospodarki Wodnej) mapy zagrożenia powodziowego wraz z głębokością wody oraz mapy ryzyka powodziowego. Tym samym na przedmiotowym obszarze wyznaczono - na mocy przepisów ustawy z dnia 20 lipca 2017 r. *Prawo wodne* - obszary szczególnego zagrożenia powodzią obejmujące: obszary, na których prawdopodobieństwo wystąpienia powodzi jest średnie i wynosi 1% oraz obszary, na których prawdopodobieństwo wystąpienia powodzi jest wysokie i wynosi 10% (rys. nr 6).



W zasięgu obszarów szczególnego zagrożenia powodzią występują określone ograniczenia w zagospodarowaniu, wynikające z przepisów odrębnych. W kontekście ustaleń planu ogólnego gminy - zgodnie z art. 166 ust. 10 ustawy z dnia 20 lipca 2017 r. *Prawo wodne*.

Pomimo występowania sieci drenarskich, miejscami – w dolinie Wieprza – występuje zagrożenie podtopieniami.

Rys. nr 6. Obszary w gminie Sułów zagrożone powodzią.



#### **4.3.6. Powierzchnia ziemi. Zagrożenie osuwiskami.**

Na obszarze gminy Sułów występuje zagrożenie erozją wodną. Dotyczy ono południowo-zachodniej części gminy, tj. gruntów w zasięgu Rostocza Zachodniego. Procesy erozyjne widoczne są tu poprzez przeobrażenia rzeźby terenu – rozczłonkowanie i pożłobienie pól. „W tym obszarze (...) występuje pilność przeciwozyjnego zagospodarowania gruntów ornych i wąwozów” [Studium uwarunkowań...].

Zgodnie z danymi z Systemu Osłony Przeciwośuwiskowej [PIG-PIB, SOP, Internet] na przedmiotowym obszarze nie występują osuwiska. Nie znajdują się tu również obszary predysponowane do występowania ruchów masowych.

#### 4.3.7. Gleby.

Na obszarze gminy Sułów na stan jakości gleb największy wpływ ma prawdopodobnie: rozwój osadnictwa, komunikacja i gospodarka rolna. Ponadto wpływ na jakość gleb mają tu procesy erozyjne i stopień zakwaszenia gleb.

Ze względu na obecny sposób zagospodarowania obszaru gminy, prawdopodobnie największy wpływ na stan jakości gleb ma tu gospodarka rolna. Oddziaływanie to na stan jakości gleb zależy od rodzaju i ilości stosowanych nawozów (np. nawozy azotowe powodują zakwaszenie gleb) oraz środków poprawiających właściwości gleb (np. stosowanie osadów ściekowych, a co za tym idzie możliwe deponowanie w glebie metali ciężkich). Mechaniczne zakwaszenie gleb jest problemem ogólnopolskim. Problem ten jest poważny, gdyż znacząco wpływa na ograniczenie produkcji roślinnej na gruntach ornych. Może on potencjalnie dotyczyć także gleb w zasięgu gminy Sułów, ale jest to mało prawdopodobne, gdyż w gminie zdecydowanie spadło zużycie nawozów sztucznych i środków ochrony roślin. „Gros użytków zielonych nawożone było głównie nawozami organicznymi w postaci obornika” [Studium uwarunkowań...].

Poza zakwaszeniem, znacznej części gleb Polski, dotyczy także problem erozji – najczęściej (poza erozją geologiczną) wietrznej i wodnej powierzchniowej. Na obszarze gminy Sułów - w zasięgu Rostocza Zachodniego - występuje zagrożenie erozją wodną. Podłoże budują tu bowiem głównie margle i wapienie margliste, stosunkowo mało odporne na erozję.

Jak wspomniano na początku niniejszego podrozdziału, poza działalnością rolniczą wpływ na stan jakości gleb ma także rozwój osadnictwa i komunikacji. Wpływ ten związany jest z potencjalnymi skażeniami gleb przez suchy i mokry opad zanieczyszczeń, polegający na akumulacji w glebach związków chemicznych oraz metali ciężkich. Jeśli oddziaływania te występują, to mają charakter długotrwały, ale o ograniczonym zasięgu przestrzennym (koncentrują się wokół lokalnych kotłowni wykorzystujących paliwa konwencjonalne w celach grzewczych oraz do pasów przydrożnych wzdłuż dróg publicznych, w tym zwłaszcza tych przenoszących większe potoki ruchu). Według informacji zawartych w rejestrze historycznych zanieczyszczeń powierzchni ziemi, prowadzonym przez Generalnego Dyrektora Ochrony Środowiska, na obszarze gminy Sułów nie zidentyfikowano terenów, na których występują potencjalne historyczne zanieczyszczenia powierzchni ziemi [GDOŚ, geoserwis mapy].

Na obszarze gminy Sułów nie badano (w analizowanych latach 2020-2024) stanu gleb w ramach Państwowego Monitoringu Środowiska. Niemniej badania – w ramach Monitoringu Chemizmu Gleb Ornych Polski – prowadzono w gminach sąsiednich – w Szczepieszynie i w Zamościu. Z badań tych wynika, że „w przypadku większości cech opisujących właściwości i jakość gleby nie doszło do istotnych zmian na przestrzeni 25 lat w porównaniu ze stanem wyjściowym. Wartości mierzonych elementów mieściły się w dopuszczalnych zakresach” [Program ochrony środowiska dla powiatu ...]. Można założyć, że również gleby na obszarze gminy Sułów nie są znacząco zanieczyszczone – zwłaszcza, że na obszarze tym nie ma dużych emitorów zanieczyszczeń do gleb.

#### **4.3.8. Krajobraz.**

Zagrożeniem dla naturalnego krajobrazu w zasięgu obszaru gminy Sułów jest dalsze rozpraszanie zabudowy – już obecnie układ przestrzenny gminy jest mało czytelny poprzez silne rozczłonkowanie układu komunikacyjnego i związanej z nim zabudowy. Zagrożeniem dla lokalnego krajobrazu jest także realizacja form zagospodarowania obcych w nim, w tym szczególnie lokalizacja nowych obiektów kubaturowych stanowiących dominanty architektoniczne, w tym w zasięgu obszarów o wysokich walorach przyrodniczo-krajobrazowych, objętych ochroną prawną. Obecnie za obiekty dysharmonijne w krajobrazie obszaru gminy uznaje się: pawilon handlowy, budynek szkoły i budynki mieszkalne wielorodzinne we wsi Michalów. Negatywnie na krajobraz wpływa także stan estetyki zabudowy i jej najbliższego otoczenia, co jest widoczne w wielu miejscowościach na przedmiotowym obszarze.

#### **4.3.9. Promieniowanie elektromagnetyczne.**

Na obszarze gminy Sułów znajduje się sieć dystrybucyjna, składająca się z linii elektroenergetycznych (o napięciu 15 kV z GPZ w Szczepieszynie i napięciu 0,4 kV) oraz stacji transformatorowych. Stacje elektroenergetyczne i napowietrzne linie elektroenergetyczne są źródłem pól elektrycznego i magnetycznego niskiej częstotliwości (50 Hz).

Na wartości i rozkłady tych pól pod liniami elektroenergetycznymi wpływa wiele czynników, w tym m.in.: konstrukcja linii, jej napięcie i sposób zagospodarowania jej otoczenia. Nie ma ogólnodostępnych informacji dotyczących pomiarów i ich wyników dotyczących pól elektromagnetycznych w pobliżu linii elektroenergetycznych, prowadzących

przez przedmiotowy obszar. Prawdopodobnie jednak wartości te nie przekraczają poziomów dopuszczalnych, gdyż obligują do tego przepisy odrębne - funkcjonowanie napowietrznych linii elektroenergetycznych nie może powodować przekroczenia wartości granicznych oddziaływań określonych w przepisach, poza obszarem pasa technologicznego linii. Z przepisów wynika także, że w zasięgu tego obszaru powinien obowiązywać zakaz lokalizacji budynków mieszkalnych oraz innych przeznaczonych na stały pobyt ludzi.

Źródłem pola elektromagnetycznego niskiej częstotliwości są także urządzenia stosowane w stacjach elektroenergetycznych, o czym wspomniano na początku niniejszego rozdziału. W skład stacji transformatorowych wchodzi wiele elementów emitujących pola o różnych poziomach, wpływających na siebie nawzajem. Dlatego określenie natężenia pola elektromagnetycznego emitowanego z danej stacji, możliwe jest wyłącznie w oparciu o badania. Nie ma ogólnodostępnych informacji dotyczących pomiarów i ich wyników dotyczących natężenia pola elektrycznego i magnetycznego dla stacji położonych na obszarze gminy Sułów. Niemniej jednak z ogólnopolskich badań różnych stacji elektroenergetycznych wynika, że poza terenem obiektu stacji natężenia te są przeważnie niewielkie.

Spośród źródeł pola elektromagnetycznego średniej częstotliwości zapewne najbardziej powszechne są urządzenia CB-radio. Jednak ich wpływ na naturalny klimat elektroenergetyczny środowiska jest prawdopodobnie niewielki, gdyż urządzenia te pracują przy określonych (bezpiecznych dla środowiska) standardach emisji promieniowania elektromagnetycznego.

Źródłami pola elektromagnetycznego średniej częstotliwości są również anteny nadawcze stacji bazowych telefonii komórkowych. Na przedmiotowym obszarze - w miejscowości Sułów - znajdują się 2 stacje bazowe telefonii komórkowej [BTSearch]. Miejsca lokalizacji stacji są trudnodostępne dla ludzi, więc pole elektromagnetyczne generowane przez anteny nie stanowi bezpośredniego zagrożenia dla stanu zdrowia ludzi. Bowiem „w otoczeniu typowych stacji bazowych telefonii komórkowej GSM pola elektromagnetyczne o wartościach granicznych” (zgodnie z normami Europejskiego Instytutu Norm Telekomunikacyjnych maksymalna moc stacji GSM nie może przekroczyć 320 watów) „występują nie dalej niż kilkadziesiąt metrów od samych anten – na wysokości zainstalowania tych anten. Odległość kilkudziesięciu metrów dotyczy jedynie osi głównych wiązek promieniowania anten” [Różycki S., 2011 r.].

Oceny poziomów pól elektromagnetycznych w środowisku i obserwacji zmian dokonuje się w ramach Państwowego Monitoringu Środowiska, zgodnie z przepisami ustawy z dnia

27 kwietnia 2001 r. *Prawo ochrony środowiska*. Badania takie prowadzi się w cyklach 3-letnich. Dotychczas badania poziomów pól elektromagnetycznych prowadzono w różnych punktach położonych na obszarze powiatu zamojskiego, ale nie w zasięgu gminy Sułów. Niemniej z pomiarów przeprowadzonych w latach 2021-2022 wynika, że dotychczas w żadnym z pionów kontrolno-pomiarowych w powiecie zamojskim, nie została przekroczona wartość dopuszczalna pól elektromagnetycznych (7 V/m). Średnie natężenia pola elektromagnetycznego ze wszystkich pomiarów wykonanych w powyższym okresie na terenie powiatu mieściło się w przedziale od 0,25 V/m do 0,49 V/m [GIOŚ, DMS, RWMS w Lublinie, czerwiec 2023 r.].

## **5. ISTNIEJĄCE PROBLEMY OCHRONY ŚRODOWISKA ISTOTNE Z PUNKTU WIDZENIA REALIZACJI PROJEKTU PLANU OGÓLNEGO GMINY.**

Jak wspomniano już w poprzednim rozdziale w zasięgu obszaru gminy Sułów nie występują obecnie szczególne problemy ochrony środowiska. Istniejące na omawianym obszarze zainwestowanie, nie stanowi źródeł znaczących negatywnych oddziaływań na środowisko. Struktura przestrzenno-funkcjonalna gminy ukształtowana w przeciągu ostatnich dziesięcioleci, pod wpływem uwarunkowań przyrodniczych, jest już względnie trwała i nie ulegnie w przyszłości istotnym zmianom. Przy czym realizacja ustaleń projektu planu ogólnego gminy Sułów prawdopodobnie nieznacznie zwiększy presję na środowisko. Bowiem w jej wyniku powiększy się - w niektórych częściach gminy - areał terenów zabudowanych (z których funkcjonowaniem i użytkowaniem związane są negatywne influencje, np.: emisje ścieków, odpadów czy zanieczyszczeń do powietrza) - w ramach stref wielofunkcyjnych z zabudową mieszkaniową jednorodzinną (SJ), stref wielofunkcyjnych z zabudową zagrodową (SZ) czy stref usługowych (U). Niemniej wyznaczając w analizowanym projekcie strefy planistyczne, w tym na dotychczasowych terenach otwartych a predysponowanych w projekcie planu ogólnego gminy do zabudowy, wzięto pod uwagę szereg uwarunkowań, w tym m.in.: występowanie obiektów i obszarów chronionych, warunki gruntowo-wodne, klasyfikację gleb, a także walory krajobrazowe. Przez to zminimalizowano możliwość powstania nowych źródeł znaczących negatywnych wpływów na środowisko w miejscach najbardziej wrażliwych na różnego typu oddziaływania.

## **6. POTENCJALNE ZMIANY STANU ŚRODOWISKA W PRZYPADKU BRAKU REALIZACJI PROJEKTU PLANU OGÓLNEGO GMINY.**

Odstąpienie od uchwalenia planu ogólnego gminy Sułów spowodowałoby brak możliwości rozwoju funkcjonalno-przestrzennego gminy. Wiązałoby się to z brakiem, po wygaśnięciu studium uwarunkowań i kierunków zagospodarowania przestrzennego, możliwości dokonania zmian w dotychczasowej strukturze użytkowania gruntów, a więc i strukturze przyrodniczej obszaru gminy. Doprowadziłoby to do pozostawienia obecnego stanu planistycznego, tj. możliwości realizacji wyłącznie ustaleń obowiązujących planów miejscowych (a przeważająca część z terenów osadniczych wyznaczonych w tych aktach planowania przestrzennego została już zabudowana).

Brak planu ogólnego gminy Sułów zablokowałby możliwości kształtowania przestrzeni zgodnie z obecnymi uwarunkowaniami i potrzebami. Tym samym znacząco ograniczona byłaby możliwość podejmowania działań, mających na celu racjonalny rozwój gminy nie tylko w sferze zagospodarowania przestrzennego (np.: wskazanie nowych, racjonalnie rozmieszczonych terenów głównie dla zabudowy mieszkaniowo-usługowej), ale również w zakresie rozwoju społeczno-gospodarczego, w kierunku zgodnym z oczekiwaniami Władz i mieszkańców gminy oraz potencjalnych inwestorów. Mogłoby to spowodować niekorzystne skutki społeczno-ekonomiczne.

## **7. CELE OCHRONY ŚRODOWISKA USTANOWIONE NA SZCZEBLU MIĘDZYNARODOWYM, WSPÓLNOTOWYM I KRAJOWYM, ISTOTNE Z PUNKTU WIDZENIA PROJEKTU PLANU OGÓLNEGO GMINY ORAZ SPOSOBY, W JAKICH TE CELE I INNE PROBLEMY ŚRODOWISKA ZOSTAŁY UWZGLĘDNIONE PODCZAS OPRACOWANIA PROJEKTU PLANU OGÓLNEGO GMINY.**

Ochrona środowiska jest realizowana w Polsce poprzez odpowiednie akty prawne, w tym ustawy i rozporządzenia. Jest to częściowo wynikiem celów ochrony środowiska ustanowionych na szczeblu międzynarodowym i wspólnotowym. Za jeden z najważniejszych krajowych aktów prawnych dotyczących ochrony środowiska należy uznać wspomnianą już wcześniej *ustawę z dnia 3 października 2008 r. o udostępnianiu informacji o środowisku i jego ochronie, udziale społeczeństwa w ochronie środowiska oraz o ocenach oddziaływania na środowisko*, na podstawie której sporządzona została niniejsza Prognoza. Przywołana ustawa jest częściowo wynikiem ustaleń międzynarodowych - w Artykule 14 *Konwencji*

*o Różnorodności Biologicznej* (sporządzonej w Rio de Janeiro w dniu 5 czerwca 1992 r.) określona została potrzeba wykonywania ocen oddziaływania na środowisko dla projektów, które mogą mieć istotne negatywne skutki dla różnorodności biologicznej (w celu uniknięcia lub zmniejszenia takich skutków). Ponadto treść *ustawy z dnia 3 października 2008 r. o udostępnianiu informacji o środowisku i jego ochronie, udziale społeczeństwa w ochronie środowiska oraz o ocenach oddziaływania na środowisko* jest wynikiem wdrożenia do prawa polskiego dyrektyw Wspólnoty Europejskiej, wśród których można wymienić:

- *dyrektywę Parlamentu Europejskiego i Rady 2001/42/WE z dnia 27 czerwca 2001 r. w sprawie oceny wpływu niektórych planów i programów na środowisko*, której celem jest zapewnienie wysokiego poziomu ochrony środowiska i przyczynienie się do uwzględniania aspektów środowiskowych w przygotowaniu i przyjmowaniu planów i programów w celu wspierania stałego rozwoju - poprzez zapewnienie, że zgodnie z powyższą dyrektywą dokonywana jest ocena wpływu na środowisko niektórych planów i programów, które potencjalnie mogą powodować znaczący wpływ na środowisko;
- *dyrektywę Parlamentu Europejskiego i Rady 2003/4/WE z dnia 28 stycznia 2003 r. w sprawie publicznego dostępu do informacji dotyczących środowiska i uchylającą dyrektywę Rady 90/313/EWG*, której celem jest m.in. zapewnienie wysokiego poziomu ochrony środowiska jako całości poprzez stosowanie zasady przezorności (przewidywania ewentualnych negatywnych skutków działań) i prewencji (zapobiegania zanieczyszczeniom i likwidacji ich u źródła).

Do dokumentów rangi międzynarodowej, które wymieniają istotne cele z punktu widzenia planu ogólnego gminy, które uwzględniono przy sporządzaniu przedmiotowego projektu – w zakresie możliwym dla tego aktu planowania przestrzennego należą:

- *Konwencję o różnorodności biologicznej*, sporządzoną w Rio de Janeiro dnia 5 czerwca 1992 r. - konwencja ta ma trzy cele: ochronę różnorodności biologicznej, zrównoważone użytkowanie jej elementów oraz uczciwy i sprawiedliwy podział korzyści wynikających z wykorzystania zasobów genetycznych. Biorąc pod uwagę jej ustalenia, sporządzono niniejszą Prognozę dotyczącą ustaleń projektu planu ogólnego gminy. Ponadto w projekcie planu ogólnego gminy Sułów stworzono warunki dla realizacji powyższych celów konwencji (dwóch pierwszych), poprzez określenie takich warunków dla rozwoju funkcjonalno-przestrzennego gminy, które uwzględniają potrzebę ochrony bioróżnorodności i racjonalne wykorzystanie zasobów środowiska;

- *VIII Wspólnotowy Program Działań w zakresie Środowiska Naturalnego*, przyjęty decyzją Parlamentu Europejskiego i Rady (UE) 2022/591 z dnia 6 kwietnia 2022 r. w sprawie ogólnego unijnego programu działań w zakresie środowiska do 2030 r. – w programie tym zawarto 6 priorytetowych celów tematycznych: ograniczenie emisji gazów cieplarnianych, adaptacja do zmiany klimatu, model regeneracyjnego wzrostu, zerowy poziom emisji zanieczyszczeń, ochrona i przywrócenie bioróżnorodności oraz ograniczenie głównych skutków środowiskowo-klimatycznych związanych z produkcją i konsumpcją. Spośród tych celów istotne w kontekście planu ogólnego gminy wydają się cele związane z:
  - adaptacją do zmian klimatu - cel ten uwzględniono w projekcie planu ogólnego gminy Sułów m.in. poprzez np. zachowanie istniejącego zasadniczego układu błękitno-zielonej infrastruktury i umożliwienie jego rozwoju (poprzez zawarcie w profilach różnych stref planistycznych terenów zieleni czy wód; poprzez ustalenie wartości minimalnego udziału powierzchni biologicznie czynnej), a także poprzez ograniczenie wprowadzenia nowej zabudowy na obszary szczególnego zagrożenia powodzią – by umożliwić swobodny przepływ wód powodziowych i jednocześnie zminimalizować potencjalne straty ekonomiczne dla mieszkańców gminy;
  - ochroną bioróżnorodności – cel ten uwzględniono w projekcie planu ogólnego gminy Sułów m.in. poprzez ustalenie w wybranych strefach planistycznych wartości minimalnego udziału powierzchni biologicznie czynnej, a także dopuszczenie w profilach funkcjonalnych stref wielofunkcyjnych z zabudową o funkcji mieszkaniowej (SJ, SW i SZ) terenów nie konfliktowych względem funkcji mieszkaniowej;
- *Europejską Konwencję Krajobrazową*, sporządzoną we Florencji dnia 20 października 2000 r. – celem tej konwencji jest promowanie ochrony, gospodarki i planowania krajobrazu. Cel ten ma być osiągnięty m.in. poprzez „uwzględniania kwestii krajobrazowych we wszelkich działaniach związanych z zarządzaniem przestrzenią”; cel ten uwzględniono sporządzając projekt planu ogólnego gminy Sułów. Bowiem ustalone w nim ogólne wartości: maksymalnej nadziemnej intensywności zabudowy, maksymalnej wysokości zabudowy i maksymalnego udziału powierzchni zabudowy w większości wyznaczonych stref planistycznych dają możliwość kształtowanie krajobrazu w zasięgu tych stref planistycznych.



Sporządzając przedmiotowy projekt planu ogólnego kierowano się przede wszystkim zasadą zrównoważonego rozwoju - stwarzając warunki dla rozwoju funkcjonalno-przestrzennego gminy Sułów, z uwzględnieniem potencjalnego negatywnego oddziaływania nowego zagospodarowania na środowisko. Jednocześnie wskazując w przedmiotowym projekcie gminne standardy urbanistyczne, wzięto pod uwagę m.in. potrzebę utrzymywania odpowiedniego stanu środowiska. Można uznać, że kierując się powyższymi zasadami w omawianym projekcie planu ogólnego gminy uwzględniono krajową politykę ochrony środowiska.

Poza powyższymi dokumentami sporządzając projekt planu ogólnego gminy Sułów wzięto pod uwagę także ustalenia: *Programu wodno-środowiskowego kraju* wraz z aktualizacją oraz „*Planu Zagospodarowania Przestrzennego Województwa Lubelskiego (PZPWL)*”, o czym mowa szerzej w rozdziale 2.2.

Reasumując, regulacje zawarte w projekcie planu ogólnego gminy Sułów uwzględniają – w możliwym dla tego typu aktu planowania przestrzennego zakresie - realizację celów ochrony środowiska ustanowionych na szczeblu międzynarodowym i krajowym.

## **8. ANALIZA ROZWIĄZAŃ FUNKCJONALNO-PRZESTRZENNYCH I USTALEŃ PROJEKTU PLANU OGÓLNEGO. IDENTYFIKACJA KATEGORII ODDZIAŁYWANIA NA ŚRODOWISKO.**

### **8.1. Ustalenia i rozwiązania projektu planu ogólnego.**

Jak wspomniano już w podrozdziale 2.1. plan ogólny jest nowym aktem prawa miejscowego. Jego zakres i forma są jednoznacznie określone w ustawie z dnia 27 marca 2003 r. *o planowaniu i zagospodarowaniu przestrzennym* i wydanych na jej podstawie przepisach wykonawczych.

Plan ogólny ma wyłącznie formę cyfrową - w postaci danych przestrzennych, o których mowa w art. 67a ust. 3a ww. ustawy. Taka jego forma jest szczególna, w porównaniu z formami innych aktów planowania przestrzennego (składających się z pliku tekstowego i rysunków, sporządzanych często w formie papierowej). Brak części tekstowej planu ogólnego, także stanowi wyjątek na tle innych aktów planowania przestrzennego. Zatem zarówno sporządzenie projektu tego aktu planowania przestrzennego, jak i zapoznanie się z jego ustaleniami, wymaga zastosowania odpowiednich narzędzi technicznych (dedykowanej Wtyczki APP2 oraz przeglądarki danych przestrzennych)..

Zasadniczo ustalenia planu ogólnego gminy – wg założeń ustawodawcy – są dość ogólne i odnoszą się tylko do kilku „bytów”, tj.:

- muszą zawierać strefy planistyczne oraz gminne standardy urbanistyczne (wg art. 13a ust. 4 pkt 1 ww. ustawy); przy czym gminne standardy urbanistyczne obejmują gminny katalog stref planistycznych oraz mogą obejmować gminne standardy dostępności infrastruktury społecznej;
- mogą określać obszary uzupełnienia zabudowy oraz obszary zabudowy śródmiejskiej (wg art. 13a ust. 4 pkt 2 ww. ustawy).

Do tego zarówno katalog stref planistycznych, jak gminnych standardów urbanistycznych jest ściśle określony (odpowiednio w art. 13c ust. 2 i w art. 13e ww. ustawy). Konkretny, zamknięty i dość skromny jest także katalog profili funkcjonalnych stref planistycznych, tj. grup przeznaczeń terenów w danej strefie planistycznej. Profile te dzieli się na podstawowe i dodatkowe, a w każdej grupie profili funkcjonalnych dla danej strefy zawarto wybrane przeznaczenia terenów - zgodnie z załącznikiem nr 1 do rozporządzenia Ministra Rozwoju i Technologii z dnia 8 grudnia 2023 r. w *sprawie projektu planu ogólnego gminy, dokumentowania prac planistycznych w zakresie tego planu oraz wydawania z niego wypisów i wyrysów*. Przy czym profile podstawowe poszczególnych stref planistycznych są stałe – oznacza to, że wyznaczając w projekcie planu ogólnego gminy daną strefę, zawsze zawiera ona wszystkie z przeznaczeń terenów z profilu funkcjonalnego podstawowego; nie można np. zrezygnować z któregoś z terenów z tego profilu w danej strefie. Natomiast określenie w danej strefie planistycznej przeznaczeń terenów z dodatkowego profilu funkcjonalnego jest dowolne – możliwe jest dopuszczenie całego katalogu przeznaczeń terenów z tego profilu lub tylko wybranych, co zależy od lokalnych uwarunkowań, potrzeb i polityki rozwoju funkcjonalno-przestrzennego.

Należy także podkreślić, że każde z przeznaczeń terenów, niezależnie czy znajduje się w profilu podstawowym czy dodatkowym, w ramach danej strefy planistycznej jest równorzędne, gdyż plan ogólny gminy nie wskazuje proporcji pomiędzy dopuszczonymi w danej strefie przeznaczeniami terenów. Uszczegółowienie to nastąpi na etapie sporządzania miejscowych planów zagospodarowania przestrzennego. Wyjaśnia się bowiem, że **ustalenia planu ogólnego gminy nie przesądzają o możliwości realizacji jakichkolwiek inwestycji, w tym zabudowy, ani o ich parametrach**. Ten akt planowania przestrzennego ustala natomiast potencjalne, przyszłe przeznaczenia terenów i ich minimalne/maksymalne ramy (w ramach profili funkcjonalnych oraz ustalonych wskaźników). **Ostateczne przeznaczenie**

**danego terenu i zasady jego zagospodarowania zostaną ustalone w miejscowych planach zagospodarowania przestrzennego**, które będą musiały być zgodne (w zakresie wskazanym w *ustawie o planowaniu i zagospodarowaniu przestrzennym*) z planem ogólnym gminy (po jego uchwaleniu).

Biorąc pod uwagę powyższe, realizując cel przystąpienia do sporządzenia projektu planu ogólnego gminy Sułów, na obszarze nim objętym wydzielono **11 stref planistycznych**:

- 1) strefy wielofunkcyjne z zabudową mieszkaniową wielorodzinną (SW);
- 2) strefy wielofunkcyjne z zabudową mieszkaniową jednorodzinną (SJ);
- 3) strefy wielofunkcyjne z zabudową zagrodową (SZ);
- 4) strefy usługowe (SU);
- 5) strefy gospodarcze (SP);
- 6) strefy produkcji rolniczej (SR);
- 7) strefy infrastrukturalne (SI);
- 8) strefy zieleni i rekreacji (SN);
- 9) strefy cmentarzy (SC);
- 10) strefy otwarte (SO);
- 11) strefy komunikacyjne (SK).

Wyznaczone w projekcie planu ogólnego gminy Sułów strefy planistyczne w przeważającej części adaptują przeznaczenie terenów - istniejące (faktyczne) lub ustalone w obowiązujących planach miejscowych (gmina Sułów jest w pełni pokryte planami miejscowymi). Jednocześnie zasadniczo wyznaczone w przedmiotowym projekcie planu ogólnego strefy planistyczne stanowią kontynuację polityki przestrzennej gminy zawartej w studium uwarunkowań i kierunków zagospodarowania przestrzennego. Tym samym, projekt planu ogólnego gminy pomimo, iż jest nowym aktem planowania przestrzennego, pozwoli zasadniczo na kontynuację dotychczasowej, wieloletniej polityki rozwoju funkcjonalno-przestrzennego gminy Sułów i jednocześnie drobną jej modyfikację, uwzględniającą obecne uwarunkowania i potrzeby.

Jak wspomniano już powyżej wyznaczając w projekcie planu ogólnego gminy Sułów strefy planistyczne uwzględniono m.in. istniejące zagospodarowanie i przeznaczenia terenów ustalone w obowiązujących planach miejscowych. Przy czym przeznaczenia te niejako „dopasowano” do stref planistycznych, biorąc przy tym pod uwagę np. umożliwienie rozwoju w zasięgu stref różnych form zagospodarowania (w ramach profili funkcjonalnych), w tym

zmian ustaleń obowiązujących planów miejscowych. Jednocześnie wyznaczając strefy planistyczne wzięto pod uwagę wnioski złożone do projektu planu ogólnego gminy oraz zamierzenia inwestycyjne Władz Gminy, w tym zwłaszcza w zakresie rozwoju gospodarczego (strefy usługowe) i lokalizacji urządzeń odnawialnych źródeł energii. Wyznaczając nowe strefy wielofunkcyjne z zabudową o funkcji mieszkaniowej uwzględniono także wyniki bilansu terenów przeznaczonych pod zabudowę o funkcji mieszkaniowej. A z bilansu tego wynika, że wskazane w obowiązujących planach miejscowych w gminie tereny dla zabudowy o funkcji mieszkaniowej są w części zabudowane, ale tereny dotychczas nie zainwestowane są w stanie zapewnić zapotrzebowania dla wszystkich przyszłych mieszkańców gminy. Dlatego w przedmiotowym projekcie planu ogólnego strefy wielofunkcyjne z zabudową mieszkaniową jednorodzinną (SJ), strefy wielofunkcyjne z zabudową mieszkaniową wielorodzinną (SW) oraz strefy wielofunkcyjne z zabudową zagrodową (SZ) wyznaczono wyłącznie:

- na obszarach z istniejącą zabudową o funkcji mieszkaniowej;
- na obszarach, dla których w obowiązujących miejscowych planach zagospodarowania przestrzennego określono przeznaczenie umożliwiające realizację funkcji mieszkaniowej,
- na obszarach uzupełnienia zabudowy.

Uwzględniono tym samym przepisy *ustawy o planowaniu i zagospodarowaniu przestrzennym*, w tym art. 13d ust. 2.

W ramach **gminnego katalogu stref planistycznych** w projekcie planu ogólnego gminy Sułów, dla każdej z wyznaczonych w tym projekcie stref planistycznych wskazano profile funkcjonalne oraz ustalono wskaźniki, o których mowa w art. 13e ust. 2 pkt 2 i 3 ustawy z dnia 27 marca 2003 r. *o planowaniu i zagospodarowaniu przestrzennym*. Przy czym w przedmiotowym planie ogólnym gminy ustalono wyłącznie obligatoryjne wskaźniki i parametry. Warto wyjaśnić, że w przedmiotowym projekcie w profilach funkcjonalnych każdej z wyznaczonych stref planistycznych wskazano tereny ogrodów działkowych, uwzględniając przy tym rozporządzenie Ministra Rozwoju i Technologii z dnia 8 grudnia 2023 r. *w sprawie projektu planu ogólnego gminy, dokumentowania prac planistycznych w zakresie tego planu oraz wydawania z niego wypisów i wyrysów*.

W profilach funkcjonalnych żadnej ze stref planistycznych wyznaczonych w projekcie planu ogólnego gminy Sułów nie wskazano terenów: elektrowni wiatrowej, elektrowni wodnej czy elektrowni geotermalnej. Tym samym nie przewiduje się możliwości lokalizacji

na obszarze gminy tego typu zagospodarowania. Oznacza to, że na etapie sporządzania miejscowych planów zagospodarowania przestrzennego zgodnych z ustaleniami planu ogólnego gminy (po jego uchwaleniu), na terenach na których plany te dopuszczają lokalizację budynków, możliwa będzie realizacja zamontowanych na budynku instalacji odnawialnych źródeł energii wykorzystujących do wytwarzania energii wyłącznie energię promieniowania słonecznego oraz mikroinstalacji w rozumieniu art. 2 pkt 19 ustawy z dnia 20 lutego 2015 r. *o odnawialnych źródłach energii* (również w przypadku innego przeznaczenia terenu niż produkcyjne) – zgodnie z art. 15 ust. 4 ustawy z dnia 27 marca 2003 r. *o planowaniu i zagospodarowaniu przestrzennym*.

W zakresie wolnostojących instalacji OZE w projekcie planu ogólnego gminy Sułów przewidziano:

- tereny elektrowni słonecznej - dopuszczono je wyłącznie w zasięgu stref otwartych, oznaczonych symbolami: „7SO”, „17SO”, „32SO” i „34SO” oraz w jednej ze stref usługowych (o symbolu „36SU”).
- teren biogazowni – w zasięgu strefy otwartej o symbolu „17SO” (inwestycja jest już realizowana).

Tereny dla instalacji OZE będzie można wyznaczać – w planach miejscowych – także w strefach zawierających w profilach funkcjonalnych „teren produkcji” (przy uwzględnieniu przepisów odrębnych).

Jak wspomniano powyżej w gminnych katalogu stref planistycznych, poza profilami funkcjonalnymi stref planistycznych, w analizowanym projekcie określono wartości: maksymalnej nadziemnej intensywności zabudowy, maksymalnej wysokości zabudowy oraz maksymalnego udziału powierzchni zabudowy, wartości minimalnego udziału powierzchni biologicznie czynnej – dla większości stref planistycznych, także tych w których określenie tych wskaźników nie jest obowiązkowe. Wielkości omawianych wskaźników ustalono przede wszystkim w oparciu o istniejące zagospodarowanie, ustalenia obowiązujących miejscowych planów zagospodarowania przestrzennego oraz założony w projekcie planu ogólnego gminy Sułów rozwój danej strefy. Uwzględniono przy tym także poniekąd wnioski złożone do przedmiotowego projektu planu ogólnego, a także lokalne uwarunkowania, w tym zwłaszcza potrzebę zachowania ładu przestrzennego i ochrony walorów zabytkowych. W rezultacie przyjęte w analizowanym projekcie planu ogólnego gminy wielkości wskaźników urbanistycznych nie zawsze powielają przyjęte już w obowiązujących planach miejscowych.

Wartości przyjętych wskaźników zostały bowiem dobrane przede wszystkim tak, aby umożliwić w miarę elastyczny rozwój danej strefy, oczywiście przy uwzględnieniu lokalnych uwarunkowań. Wzięto przy tym pod uwagę wielofunkcyjność poszczególnych stref planistycznych, a przy tym fakt, że wskaźniki te np. w strefach SW i SJ odnoszą się nie tylko dla zabudowy mieszkaniowej, ale także np. usługowej.

**W projekcie planu ogólnego gminy Sulów nie ustalono gminnych standardów urbanistycznych w zakresie standardów dostępności infrastruktury społecznej, ani dostępności do obszarów zieleni publicznej.** Uznano bowiem, biorąc pod uwagę obecną strukturę funkcjonalno-przestrzenną gminy i sytuację demograficzną, że nie ma potrzeby ich określenia.

Jak wspomniano na początku niniejszego podrozdziału w projekcie planu ogólnego poza strefami planistycznymi i gminnymi standardami urbanistycznymi można wyznaczyć obszary uzupełnienia zabudowy oraz obszary zabudowy śródmiejskiej – są to fakultatywne elementy planu ogólnego (wg art. 13a ust. 4 pkt 2 ustawy z dnia 27 marca 2003 r. *o planowaniu i zagospodarowaniu przestrzennym*). Ich wyznaczenie zależy więc od lokalnych potrzeb i uwarunkowań zidentyfikowanych na obszarze danej gminy.

Spośród ww. nieobligatoryjnych elementów planu ogólnego w projekcie planu ogólnego gminy Sulów **wyznaczono obszary uzupełnienia zabudowy (OUZ)**. Obszary te wskazano w oparciu o zasady określone w rozporządzeniu Ministra Rozwoju i Technologii z dnia 2 maja 2024 r. w sprawie sposobu wyznaczania obszarów uzupełniania zabudowy w planie ogólnym gminy. Wyznaczenie tego obszaru ma zasadniczo służyć uproszczeniu i skróceniu procedur zmiany planów miejscowych (biorąc pod uwagę pełne pokrycie obszaru gminy Sulów planami miejscowymi) w przypadku objęcia nimi gruntów wysokich klas bonitacyjnych, gdyż sporządzając plan miejscowy na obszarze, na którym wyznaczono OUZ, nie trzeba będzie wnioskować o zmianę przeznaczenia gruntów rolnych stanowiących użytki rolne klas I-III na cele nierolnicze i nieleśne (zgodnie z art. 7 ust. 2a ustawy z dnia 3 lutego 1995 r. *o ochronie gruntów rolnych i leśnych*).

Według §1 ust. 5 ww. rozporządzenia możliwe jest rozszerzenie granic „bazowych” (wyznaczonych w powyższy sposób) obszarów uzupełnienia zabudowy, ale przy uwzględnieniu lokalnych uwarunkowań oraz polityki przestrzennej gminy, a także o nie więcej niż o obszar o łącznej powierzchni obliczonej zgodnie ze wzorem wskazanym w tym

rozporządzeniu (mowa o tym szerzej w części tekstowej uzasadnienia projektu planu ogólnego).

Biorąc pod uwagę wyniki bilansu terenów przeznaczonych pod zabudowę, mając na względzie umożliwienie rozwoju zabudowy o funkcji mieszkaniowej na obszarze gminy – a tym samym być może przygotowanie oferty mieszkaniowej, która zachęci nowych mieszkańców do osiedlania się w gminie Sułów i tym samym zatrzymania zjawiska spadku populacji gminy – **w projekcie planu ogólnego gminy Sułów rozszerzono granice obszaru uzupełniania zabudowy wyznaczone w sposób, o którym mowa w §1 ust. 1 ww. rozporządzenia.** Powiększając „bazowe” OUZ uwzględniono zapis zawarty w §1 ust. 6 ww. rozporządzenia. Ponadto nie przekroczono maksymalnej wielkości powiększenia tego obszaru, zgodnie ze wzorem zawartym w §1 ust. 5 przedmiotowego rozporządzenia. Ponadto, biorąc pod uwagę lokalne uwarunkowania oraz politykę przestrzenną gminy w projekcie planu ogólnego gminy Sułów pomniejszono „bazowe” OUZ tak, aby nie nachodziły one na strefy otwarte (SO), a także na obszary szczególnego zagrożenia powodzią – zgodnie z wytycznymi Państwowego Gospodarstwa Wodnego Wody Polskie RZGW w Lublinie.

W przedmiotowym projekcie planu ogólnego **nie wyznaczono obszaru zabudowy śródmiejskiej.** Bowiem nie ma przesłanek do wyznaczenia tego obszaru w zasięgu gminy wiejskiej, jaką jest Sułów.

Urzeczywistnienie ustaleń projektu planu ogólnego gminy Sułów, może wiązać się z wystąpieniem oddziaływań na środowisko, w tym negatywnych. Kategorie tych influencji i ich skutki dla różnych komponentów środowiska omówiono w poniższych podrozdziałach (8.2. i 8.3.).

## **8.2. Identyfikacja kategorii oddziaływań na środowisko wynikających z planowanego zagospodarowania.**

Przede wszystkim należy wyjaśnić, że zakres i forma projektu planu ogólnego gminy nie pozwalają na jednoznacznie stwierdzenie wpływu ustaleń tego dokumentu na środowisko. Bowiem, jak wspomniano już w podrozdziale 8.1., ustalenia projektu planu ogólnego w zakresie stref planistycznych czy parametrów i wskaźników urbanistycznych wskazują jedynie pewne ramy dla realizacji przyszłych przedsięwzięć. Plan ogólny jednak nie przesądza o przeznaczeniu danego terenu i zasadach jego zagospodarowania. Dlatego ocena oddziaływania na środowisko ustaleń projektu planu ogólnego gminy Sułów ma wyłącznie charakter ogólny, uwzględniający zasadę przezorności. Dlatego też należy mieć na uwadze,

iż brak stwierdzenia w niniejszej Prognozie znacząco negatywnego oddziaływania danego ustalenia projektu planu ogólnego na środowisko nie oznacza, że żadne z przedsięwzięć, zgodnych z jego ustaleniami, nie będzie znacząco negatywnie oddziaływać na środowisko. Niemniej przesądzą o tym strategiczne oceny oddziaływania na środowisko, przeprowadzone dla innych – bardziej szczegółowych – procedur, w tym przy sporządzaniu miejscowych planów zagospodarowania przestrzennego czy wydawaniu decyzji o środowiskowych uwarunkowaniach realizacji przedsięwzięcia (w przypadkach, gdy decyzja taka będzie wymagana).

Przyjęte w projekcie planu ogólnego gminy Sułów rozwiązania funkcjonalno-przestrzenne mogą mieć odmienny (różnego typu, zasięgu i natężenia) wpływ na ludzi oraz na środowisko przyrodnicze, kulturowe i krajobraz. Przede wszystkim oceniany projekt umożliwia przyrost zainwestowania, w tym zabudowy mieszkaniowo-usługowej, w wybranych miejscach na obszarze gminy. Do kategorii oddziaływań generowanych przez taki rozwój należą:

- zajętość terenu - wzrost udziału gruntów technicznie zainwestowanych kosztem terenów z przewagą powierzchni biologicznie czynnej. Oddziaływanie to ma charakter długookresowy i sukcesywny, gdyż przyrost terenów zainwestowanych rozłożony będzie w czasie, a jego tempo zależeć będzie od dynamiki rozwoju społeczno-gospodarczego gminy (ruchu inwestycyjnego). Skutki tego oddziaływania w środowisku będą trwałe;
- zmniejszenie czynnej powierzchni infiltracyjnej gruntów - wystąpi na skutek zabudowania lub utwardzenia gruntów. Wpłynie na środowisko gruntowo-wodne i zasoby wód podziemnych, bowiem nastąpi wzrost odpływu wód i jego przewaga nad infiltracją i retencją podziemną. Oddziaływanie to ma charakter długookresowy, postępujący (wraz z przyrostem powierzchni gruntów zainwestowanych), o trwałych skutkach;
- potencjalny wzrost emisji: zanieczyszczenia do powietrza, ścieków, odpadów oraz emisje hałasu - te kategorie oddziaływań (tj. emisje) mogą mieć różny charakter. Najczęściej są to oddziaływania długookresowe i permanentne, ale mogą też być chwilowe, przy czym powtarzalne w określonych przedziałach czasowych (stałych lub zmiennych – o jednakowym lub zmiennym natężeniu).

Ustalenia projektu planu ogólnego gminy w żaden sposób nie pozwalają na choćby szacunkowe ilościowe określenie ww. emisji oraz zasięgu ich rozprzestrzenienia. Nie można też jednoznacznie stwierdzić, że nastąpi wzrost (w stosunku do stanu obecnego) ich



wielkości, pomimo bezsprzecznego, ale stosunkowo niewielkiego, przyrostu potencjalnych emitorów (np. ogrzewanych budynków, środków transportu). Należy bowiem uwzględnić – zakładaną w różnych dokumentach strategicznych – poprawę standardów w infrastrukturze komunalnej (w gospodarce wodno-ściekowej, odpadami i w gospodarce energetycznej). Nie można też pominąć „proekologicznego” wpływu ogólnego postępu technicznego w działalności produkcyjnej, energetyce czy transporcie. Zatem w pewnej perspektywie czasu wielkość niektórych rodzajów emisji (i ich negatywnego wpływu na środowisko) może się zmniejszyć w stosunku do stanu dotychczasowego. Nie bez znaczenia jest także fakt, że większość stref planistycznych wyznaczonych w projekcie planu ogólnego gminy Sułów, w zasięgu których dopuszczono tereny przeznaczone dla zabudowy o różnych funkcjach (wg profili funkcjonalnych poszczególnych stref planistycznych), została już przeznaczona dla zabudowy w obowiązujących miejscowych planach zagospodarowania przestrzennego i jest w większości zainwestowana w tym kierunku. Zatem negatywne oddziaływania potencjalnie związane z tymi obszarami nie będą bezpośrednio efektem wejścia w życie ustaleń przedmiotowego projektu planu ogólnego. Zresztą, jak już wielokrotnie wspomniano w niniejszej Prognozie, uchwalenia przedmiotowego projektu nie wiąże się bezpośrednio z możliwością realizacji żadnego zainwestowania – urzeczywistnienie ustaleń tego aktu planowania przestrzennego będzie możliwe wyłącznie poprzez miejscowe plany zagospodarowania przestrzennego, a następnie wydawane na ich podstawie decyzje administracyjne, w tym pozwolenia na budowę.

Należy również podkreślić, że ustalenia projektu planu ogólnego gminy nie zawierają żadnych zasad ochrony środowiska, gdyż regulacji takich nie przewidziano do wprowadzenia w tego typu akcie planowania przestrzennego. Zasady takie będą mogły zostać wprowadzone w miejscowych planach zagospodarowania przestrzennego, sporządzanych w oparciu o ustalenia planu ogólnego, po jego wejściu w życie. W planach miejscowych rozstrzygane będzie także jednoznacznie przeznaczenie poszczególnych terenów – w ramach danej strefy planistycznej.

### **8.3. Ocena potencjalnych oddziaływań na środowisko ustaleń i rozwiązań funkcjonalno-przestrzennych projektu planu ogólnego.**

Jak wspomniano już w poprzednim podrozdziale (nr 8.2.) uchwalenie przedmiotowego projektu planu ogólnego gminy Sułów nie będzie niosło za sobą żadnych bezpośrednich oddziaływań na środowisko. Możliwość realizacji przewidzianego w projekcie planu

ogólnego gminy zagospodarowania w danej strefie zostanie urzeczywistniona dopiero poprzez ustalenia miejscowych planów zagospodarowania przestrzennego, a następnie poprzez odpowiednie decyzje administracyjne. Niemniej pośrednim skutkiem realizacji ustaleń projektu planu ogólnego gminy Sulów będzie możliwość realizacji, w wybranych strefach planistycznych, nowej zabudowy, dróg oraz budowy elementów infrastruktury technicznej czy instalacji odnawialnych źródeł energii. Te niekorzystne oddziaływania wystąpią zasadniczo na etapie realizacji różnych zamierzeń inwestycyjnych oraz na etapie ich funkcjonowania. Potencjalne oddziaływania na różne komponenty środowiska przedstawiono w poniższych podrozdziałach 8.3.1. – 8.3.11.

### **8.3.1. Oddziaływanie na powierzchnię ziemi, rzeźbę terenu i gleby.**

W niektórych rejonach przewidywanych do zainwestowania technicznego, może nastąpić przekształcenie lokalnej rzeźby terenu – w wyniku przeprowadzenia prac ziemnych, w tym przy użyciu ciężkiego sprzętu budowlanego, na terenach dotychczas nie zabudowanych i nie zainwestowanych technicznie. Będzie to oddziaływanie bezpośrednie, inicjowane w czasie prowadzonych inwestycji budowlanych, ale o trwałych i praktycznie nieodwracalnych skutkach. Postępować też będzie sukcesywnie, w miarę przyrostu nowych terenów zainwestowanych. Przy czym skala tych zmian nie powinna być znacząca, ponieważ większość nowych przedsięwzięć budowlanych będzie lokalizowana prawdopodobnie tak, aby nie było konieczne dokonywanie istotnych przekształceń rzeźby terenu.

Z pracami budowlanymi mogą wiązać się potencjalne emisje substancji ropopochodnych z pojazdów i maszyn budowlanych do „uważliwionego” (w wyniku prowadzonych robót) gruntu. Potencjalnie do zanieczyszczenia powierzchni ziemi może dojść również w przypadku niewłaściwego zabezpieczenia: ścieków bytowych wytwarzanych przez pracowników budowy, materiałów budowlanych czy samego zaplecza budowy. Przy czym przyjmuje się, że prace budowlane na obszarach, na których w projekcie planu ogólnego przewiduje się nowe zagospodarowanie wymagające przeprowadzenia takich prac, będą prowadzone przy użyciu sprawnego sprzętu, przez wykwalifikowanych pracowników i przy zachowaniu zasad BHP. W takim przypadku powyższe emisje nie będą występowały (lub będą miały charakter incydentalny - ewentualna awaria). Nie powinny zatem mieć znaczącego negatywnego wpływu na stan i jakość środowiska.

W wyniku prac budowlanych wystąpi naruszenie powierzchni ziemi – w przypadku inwestycji, których realizacja będzie związana z ingerencją w podłoże. Przekształcenie

powierzchni ziemi może być także konieczne w przypadku potrzeby zagospodarowania np. nowych terenów zieleni urządzonej (w związku z nasadzeniami roślin, wykonaniem obiektów sportowo-rekreacyjnych, ścieżek itp.). W powyższych przypadkach zniszczona zostanie także wierzchnia warstwa glebowa. Będą to oddziaływania bezpośrednie, stałe lub długoterminowe. Oddziaływanie to będzie dotyczyło zwłaszcza gruntów obecnie niezabudowanych, na których w projekcie planu ogólnego gminy dopuszczono możliwość lokalizacji nowego zainwestowania związanego z zabudową czy zainwestowaniem technicznym.

Podstawowym zagrożeniem dla gleb w strefach, w których dopuszczono zagospodarowanie osadnicze będzie zajętość terenu wskutek ekspansji zainwestowania technicznego (zabudowa, drogi, infrastruktura techniczna i różne formy utwardzenia lub innego przekształcenia gruntów). Przyrost terenów zainwestowanych rozłożony będzie w czasie, a jego tempo zależeć będzie od dynamiki rozwoju społeczno-gospodarczego – ruchu inwestycyjnego. Będzie to oddziaływanie długoterminowe, o trwałych skutkach.

W wyniku realizacji ustaleń projektu planu ogólnego gminy - na terenach, na których dopuszczono nowe zagospodarowanie związane z zabudową - wystąpi także stałe oddziaływanie na powierzchnię ziemi w postaci zmniejszenia powierzchni infiltracyjnej gruntu.

W zakresie oddziaływania na gleby, w tym wysokich klas bonitacyjnych, warto podkreślić, iż w projekcie planu ogólnego gminy Sułów zadbano o ich ochronę. W projekcie tym na znacznej części obszaru gminy Sułów wyznaczono strefy otwarte, w zasięgu których będzie możliwe dalsze prowadzenie gospodarki rolnej (z zakazem zabudowy). Z dalszym rolniczym zagospodarowaniem tych obszarów mogą wiązać się - bez względu na ustalenia planu ogólnego - zarówno pozytywne, jak i negatywne oddziaływania na powierzchnię ziemi. W wyniku intensyfikacji gospodarki rolnej może dojść do podniesienia żyzności gleb, co będzie oddziaływaniem pozytywnym z punktu widzenia efektywności produkcji rolnej. Jednocześnie będzie to oddziaływanie negatywne, gdyż może wywołać problem erozji. Natomiast wprowadzenia ekstensywnej gospodarki rolnej byłoby pozytywne i pozwoliło na wytworzenie i zachowanie półnaturalnej roślinności na terenach użytkowanych rolniczo. Należy przy tym podkreślić, że ustaleniami planu ogólnego nie można uregulować kwestii dotyczących np. intensywności produkcji rolniczej na danym obszarze, przez co nie ma możliwości wykluczenia bądź minimalizacji powyższych kategorii negatywnych oddziaływań.

Z okresem funkcjonowania przedsięwzięć zrealizowanych w oparciu o ustalenia planu ogólnego gminy Sułów nie będą prawdopodobnie związane nowe, znaczące negatywne oddziaływania na powierzchnię ziemi, gleby i rzeźbę terenu. Warto przy tym podkreślić, że w przedmiotowym projekcie planu ogólnego nie przewidziano możliwości eksploatacji złoża piasków i żwirów „Kulików” (jedynego złoża udokumentowanego na obszarze gminy Sułów), którego eksploatacji zaniechano.

### **8.3.2. Oddziaływanie na zasoby naturalne (złoża kopalin).**

W projekcie planu ogólnego gminy Sułów nie przewidziano eksploatacji złoża piasków i żwirów „Kulików” – w jego zasięgu wyznaczono, na przeważającej części, strefę otwartą, co zabezpiecza teren, na którym udokumentowano przeważającą część tego złoża przed wprowadzeniem zainwestowania, które uniemożliwiłoby jego dalszą eksploatację w przyszłości - jeśli zajdzie taka potrzeba i jego zasoby zostaną na nowo udokumentowane. Jednocześnie jednak na niewielkich fragmentach ww. złoża w projekcie planu ogólnego gminy Sułów wyznaczono także strefy zieleni i rekreacji oraz strefy wielofunkcyjne z zabudową mieszkaniową jednorodzinną, co wynika z uwzględnienia ustaleń obowiązującego planu miejscowego i przyjętej polityki rozwoju funkcjonalno-przestrzennego gminy, a także faktycznego zagospodarowania terenów (kąpielisko Złote Piaski, zabudowa rekreacyjna na i w sąsiedztwie udokumentowanego złoża, w tym stacja koła łowieckiego i wieża widokowa). Należy przy tym zwrócić uwagę, że możliwości wydobywania kopalin ze złoża „Kulików” są ograniczone ze względu na brak udokumentowania jego aktualnych zasobów (co prawdopodobnie wynika z wyczerpania zasobów złoża) oraz częściowe jego zagospodarowanie na potrzeby rekreacji, a także jego położenie w zasięgu „Zalewu Nielisz”, który pełni ważną funkcję przyrodniczą i rekreacyjną.

### **8.3.3. Oddziaływanie na powietrze.**

Na jakość powietrza atmosferycznego mogą oddziaływać emisje generowane w trakcie prac budowlanych. Prace te wiązać się będą z emisją spalin (głównie tlenku węgla, dwutlenku azotu i węglowodorów) z maszyn budowlanych i pojazdów transportowych – w przypadku wykorzystania takich wyposażonych w silniki spalinowe. Może dojść także do emisji pyłu pochodzącego z materiałów budowlanych (cement, piasek, żwir), bądź śladowych emisji substancji ropopochodnych z pojazdów i maszyn budowlanych do „uwrażliwionego”

(w wyniku prowadzonych robót) gruntu. Ponadto będą to oddziaływania czasowe (prawdopodobnie krótkotrwałe) - ustąpią wraz z zakończeniem prac budowlanych.

Emisje zanieczyszczeń do powietrza będą występowały także na etapie funkcjonowania nowych przedsięwzięć, które generują tego typu oddziaływania, dopuszczonych w wybranych strefach planistycznych (głównie: SJ, SZ i SU), w tym głównie z systemów ogrzewania.

Nie sposób jednoznacznie określić rodzaju i wielkości emisji substancji do powietrza z nowych obiektów, które będą mogły zostać zrealizowane na obszarze gminy Sułów, w oparciu o ustalenia projektu planu ogólnego gminy. Będzie to bowiem zależało przede wszystkim od rodzaju danego przedsięwzięcia, w tym np. profilu działalności czy od sposobu zaopatrzenia danego obiektu w ciepło. Są to kwestie, których nie reguluje się w planie ogólnym gminy. Biorąc jednak pod uwagę konieczność przestrzegania obowiązujących przepisów odrębnych (w tym *Prawa ochrony środowiska*), należy przyjąć, że ich wpływ na stan jakości powietrza nie będzie znacząco negatywny. Inaczej bowiem nowe przedsięwzięcia nie będą miały prawa funkcjonować - jeśli wyczerpane zostaną rozwiązania techniczne i technologiczne, eliminujące ponadnormatywne oddziaływania na środowisko, w tym na powietrze atmosferyczne. Dotyczy to wszystkich przedsięwzięć, w tym biogazowni, której lokalizację dopuszczono w zasięgu strefy o symbolu „17SO”. Zresztą inwestycja ta jest już realizowana, co oznacza, że nie stwierdzono jej znacząco negatywnego wpływu na środowisko.

Emisje substancji do powietrza związane z systemami grzewczymi nowo realizowanych budynków będą generowały wpływy o charakterze bezpośrednim, skumulowanym, długoterminowym, choć czasowym (wystąpią jedynie w okresie grzewczym). Niemniej wzrastająca świadomość społeczeństwa dotycząca skutków stosowania przestarzałych technik grzewczych, powinny wpłynąć na sukcesywny wzrost udziału proekologicznych źródeł grzewczych na omawianym obszarze. W efekcie tego powinna zmniejszyć się presja na środowisko wywoływana przez osadnictwo.

Należy podkreślić, że skala negatywnego oddziaływania nowego zagospodarowania osadniczego (po jego realizacji) na środowisko, będzie zależała od zachowań właścicieli i użytkowników poszczególnych nieruchomości oraz od jakości przyjętych rozwiązań architektonicznych, dla których wytyczne szczegółowo zostaną określone w miejscowych planach zagospodarowania przestrzennego, sporządzonych w oparciu o ustalenia analizowanego projektu planu ogólnego. W tych rozwiązaniach powinna być uwzględniona konieczność ochrony lokalnych walorów środowiska w zasięgu gminy Sułów.

#### **8.3.4. Oddziaływanie na klimat akustyczny.**

Prace budowlane będą wiązać się z emisją hałasu. Przy czym są to oddziaływania stosunkowo krótkotrwałe i o lokalnym zasięgu. Niemniej należy podkreślić, że oddziaływania te mogą się kumulować. W zasięgu strefy o normowanym poziomie hałasu będą prowadzone prace polegające na realizacji budynków, dróg oraz innych obiektów i urządzeń dopuszczonych w strefach planistycznych, w których przewidziano możliwość realizacji zabudowy i zainwestowania technicznego. Nie przewiduje się jednak by prace te wpływały znacząco negatywnie na obniżenie stanu jakości klimatu akustycznego na istniejących terenach z zabudową podlegającą ochronie akustycznej, chociaż mogą być one uciążliwe dla mieszkańców budynków położonych w bezpośrednim sąsiedztwie placów budowy. Przy czym zakłada się, że powyższe prace będą prowadzone przy użyciu sprzętu sprawnego sprzętu, spełniające wymagania określone w *Rozporządzeniu Ministra Gospodarki z dnia 21 grudnia 2005 r. w sprawie zasadniczych wymagań dla urządzeń używanych na zewnątrz pomieszczeń w zakresie emisji hałasu do środowiska*. Zatem emisje hałasu z tych źródeł nie będą przekraczały dopuszczalnych norm.

Zakłada się także, że hałas emitowany przez prace budowlane nie wpłynie także znacząco negatywnie na zwierzęta bytujące na i w sąsiedztwie placów budowy. Bowiem na obszarze gminy Sułów znajdują się już źródła hałasu (prace rolnicze, hałas gospodarczy z terenów osadniczych, hałas komunikacyjny), generujące hałas stanowiący tło akustyczne. Nowe, dopuszczone w niektórych strefach planistycznych zagospodarowanie nie będzie wyróżniało się prawdopodobnie z tego tła. Można przypuszczać, że nawet skumulowane emisje hałasu nie będą zjawiskiem nowym dla dzikich zwierząt, powodującym płoszenie o skali zagrażającej osobnikom zidentyfikowanym na danym obszarze.

Emisje hałasu tzw. gospodarczego (od różnego typu urządzeń, w tym wentylatorów i klimatyzatorów) i komunikacyjnego (np. powodowanego przez samochody dostawcze) będą związane także z okresem eksploatacji nowej zabudowy. Emisje te będą miały charakter czasowy (zazwyczaj do kilku godzin dziennie). Nie będą więc stanowiły znaczącego zagrożenia dla środowiska - zwłaszcza, że stanowią nieodłączny element działalności człowieka na obszarach osadniczych. Należy przy tym podkreślić, że emisje hałasu gospodarczego (z obiektów usługowych) mogą być wyższe, niż emisje hałasu komunalnego. Niemniej nie przewiduje się znacząco negatywnego wpływu potencjalnych emisji hałasu z terenów usługowych na tereny podlegające ochronie akustycznej, które mogą być położone

w tej samej strefie planistycznej (w przypadku stref SJ, SW i SZ). Nie sposób obecnie określić wielkości i zasięgu tych emisji, gdyż będzie to zależało od wielu czynników, w tym od rodzajów zrealizowanych na tych terenach przedsięwzięć i przyjętych rozwiązań architektonicznych. Niemniej można przyjąć, że emisje hałasu gospodarczego nie wpłyną znacząco negatywnie na lokalny klimat akustyczny na tych wrażliwych terenach. Zwłaszcza, że obligują do tego obowiązujące przepisy odrębne.

#### **8.3.5. Oddziaływanie na wody powierzchniowe i podziemne.**

Wody powierzchniowe na obszarze gminy Sułów należą do elementów środowiska o potencjalnie wysokiej wrażliwości na degradację. Mogą one podlegać oddziaływaniu ze strony emisji różnych ścieków (przede wszystkim z nawierzchni dróg i terenów utwardzonych nie posiadających stosownych instalacji odprowadzających wody opadowe i roztopowe, a także rolniczych). Jest to dla tego receptora oddziaływanie bezpośrednie, długookresowe i permanentne, mogące prowadzić do jego postępującej degradacji. W projekcie planu ogólnego gminy nie można wprowadzić konkretnych rozwiązań mogących złagodzić te niekorzystne procesy. Z tego względu nie ma merytorycznych podstaw do prognozowania negatywnych oddziaływań na wody powierzchniowe i podziemne, wynikających z ustaleń planu ogólnego gminy.

#### **8.3.6. Oddziaływanie na faunę i florę. Oddziaływanie na bioróżnorodność.**

W wyniku wprowadzenia nowego zainwestowania w zasięgu stref, w których dopuszczono zabudowę w miejsce dotychczasowych użytków rolnych pojawi się zieleń przydomowa. Ponadto z dotychczasowych terenów otwartych przeznaczonych w projekcie planu ogólnego pod zainwestowanie osadnicze, wyemigrują gatunki zwierząt związane z tymi terenami. Na ich miejsce pojawią się gatunki zwierząt związane z roślinnością przydomową. Wobec tego możliwa jest zmiana gatunkowa, w tym jej wzbogacenie. Istotny jest także fakt, iż w wyniku wprowadzenia nowego zagospodarowania przestrzeni rolnicza nie ulegnie niepożądaną fragmentacji, gdyż nowe strefy dla zabudowy (głównie strefy SJ, SZ i SU) sąsiadują z istniejącymi zabudowaniami.

W związku z realizacją ustaleń projektu planu ogólnego na obszarze nim objętym może nastąpić intensyfikacja zainwestowania na powierzchni gruntu, a co za tym idzie zmniejszeniu ulegnie powierzchnia biologicznie czynna. Oddziaływanie to będzie miało charakter bezpośredni i stały. W analizowanym projekcie w poszczególnych strefach

planistycznych – z wyjątkiem stref komunikacyjnych i otwartych – określono minimalny udział powierzchni biologicznie czynnej. Pozwoli to na zachowanie w danej strefie powierzchni biologicznie czynnej, co wpłynie pozytywnie na kształtowanie warunków aerosanitarnych.

W zasięgu większości z wyznaczonych w projekcie planu ogólnego gminy Sułów stref planistycznych ustalono wartości maksymalnej nadziemnej intensywności zabudowy oraz maksymalnego udziału powierzchni zabudowy. Wielkości tych wskaźników zostały określone w analizowanym projekcie planu ogólnego racjonalnie – tj. tak, aby możliwa była realizacja planowanego zainwestowania, przy jednoczesnej ochronie lokalnego krajobrazu, walorów kulturowych oraz standardów zamieszkiwania. Przesłankami tymi kierowano się także ustalając w wybranych strefach planistycznych maksymalną wysokość zabudowy.

Biorąc pod uwagę lokalne uwarunkowania, tj. dominację w strukturze funkcjonalno-przestrzennej gminy przestrzeni otwartych, w projekcie planu ogólnego gminy Sułów wyznaczono dość duże strefy otwarte, w zasięgu których będzie możliwe dalsze prowadzenie gospodarki rolnej i jednocześnie nie będzie można w ich zasięgu wprowadzać nowej zabudowy. Ograniczenie to służy nie tylko ochronie najcenniejszych gleb, ale także ochronie roślinności na przedmiotowym obszarze. Dla ochrony zasobów przyrodniczych w projekcie planu ogólnego wyznaczono także strefy zieleni i rekreacji. Należy także pamiętać, że jeśli na etapie realizacji konkretnych przedsięwzięć okaże się, że jakieś tereny stanowiły siedliska gatunków chronionych, konieczne będzie przestrzeganie przepisów dotyczących ochrony gatunkowej, w tym w głównej mierze: zakaz niszczenia gniazd i siedlisk gatunków chronionych oraz przypadkowego płoszenia, określone w: ustawie z dnia 16 kwietnia 2004 r. *o ochronie przyrody*, rozporządzeniu Ministra Środowiska z dnia 9 października 2014 r. *w sprawie ochrony gatunkowej grzybów*, rozporządzeniu Ministra Środowiska z dnia 16 grudnia 2016 r. *w sprawie ochrony gatunkowej zwierząt* oraz w rozporządzeniu Ministra Środowiska z dnia 9 października 2014 r. *w sprawie ochrony gatunkowej roślin*.

Realizacja ustaleń projektu planu ogólnego gminy Sułów nie powinna znacząco negatywnie wpłynąć na ustanowione na obszarze nim objętym formy ochrony przyrody, tj. (fragmenty): Obszaru Specjalnej Ochrony ptaków (OSO) Ostoja Nieliska PLB060020, Specjalnego Obszaru Ochrony siedlisk (SOO) Dolina Łętowni PLH060040 i Szczebrzeszyńskiego Parku Krajobrazowego, a także pomniki przyrody ożywionej. Bowiem w przedmiotowym projekcie w zasięgu terenów, na których znajdują się drzewa pomnikowe,



wyznaczono strefy, które w profilach funkcjonalnych zawierają tereny stanowiące adaptację aktualnego zagospodarowanie terenów, wśród których zidentyfikowano te pomniki. W profilach funkcjonalnych tych stref planistycznych zawarto m.in. tereny zieleni urządzonej, co pozwoli na zachowanie zidentyfikowanych pomników przyrody ożywionej i umożliwi zagospodarowanie terenów, na których znajdują się drzewa pomnikowe i ich sąsiedztwa w sposób zapewniający właściwą wegetację tych drzew. Uznano, iż jest to wystarczająca forma ochrony drzew pomnikowych, biorąc pod uwagę zakres ustaleń planu ogólnego gminy.

W analizowanym projekcie planu ogólnego zapewniono także ochronę obszarowych form ochrony przyrody, co również należy uznać za pozytywne. W przedmiotowym projekcie w zasięgu terenów, na których zinwentaryzowano obszarowe formy ochrony przyrody, utrzymano dotychczasowe przeznaczenie, w tym przede wszystkim wyznaczając w ich zasięgu strefy otwarte. Ograniczono tym samym możliwość wprowadzenia zabudowy na przeważającej części tych obszarów chronionych i jednocześnie umożliwiając ich dalsze użytkowanie w obecny sposób. Dotyczy to także kilku terenów, objętych ochroną w postaci obszarów Natura 2000 i Szczepieszyńskiego Parku Krajobrazowego, w zasięgu których wyznaczono strefy dla zabudowy czy infrastrukturalne (mowa o tym szerzej w uzasadnieniu do projektu planu ogólnego gminy). Zasięg tych stref, w zasięgu których możliwa będzie lokalizacja zabudowy i zainwestowania technicznego na obszarach sieci Natura 2000 i Szczepieszyńskiego Parku Krajobrazowego w gminie Sułów, wyznaczono biorąc pod uwagę istniejące tereny zabudowane/zainwestowane infrastrukturą techniczną oraz tereny przeznaczone dla tego rodzaju zagospodarowania w obowiązujących miejscowych planach zagospodarowania przestrzennego. Tym samym ograniczono możliwość wprowadzenia nowego zagospodarowania na tych obszarach chronionych. Uznano, iż będzie to wystarczające narzędzie – na poziomie planu ogólnego gminy – ochrony zasobów chronionych w ramach obszarów sieci Natura 2000 i Szczepieszyńskiego Parku Krajobrazowego. Utrzymanie istniejącego zagospodarowania w zasięgu tych obszarowych form ochrony przyrody, nie będzie związane z powstaniem nowych negatywnych oddziaływań na środowisko. Dotyczy to także dwóch ze stref otwartych, o symbolach „17SO”, i „34SO”, położonych w zasięgu Obszaru Specjalnej Ochrony ptaków (OSO) Ostoja Nieliska PLB060020, w których w projekcie planu ogólnego gminy Sułów wskazano - w ramach profilu dodatkowego - tereny elektrowni słonecznej i zieleni urządzonej, a w strefie o symbolu „17SO” dodatkowo teren biogazowni (już realizowanej). Niemniej tereny te stanowią niejako alternatywne przeznaczenie terenów (spośród innych określonych

w profilu funkcjonalnym danej strefy). O możliwości realizacji tych inwestycji, planowanych przez Władze Gminy Sułów, przesądzi procedura sporządzenia planu miejscowego i związana z nim procedura oceny oddziaływania przedsięwzięcia na środowisko. Przy opracowywaniu tych dokumentów planistycznych - ze względu chociażby na ich skalę – będzie możliwe przeprowadzenie dodatkowych analiz istniejących uwarunkowań, a co za tym idzie zaproponowanie narzędzi minimalizujących wpływ urządzeń fotowoltaicznych/słonecznych na środowisko. Dotyczy to zwłaszcza stosowania dobrych praktyk, co znacząco zmniejsza negatywny wpływ farm słonecznych/fotowoltaicznych na środowisko. Świadczą o tym m.in. wyniki wieloletnich monitoringów istniejących na świecie farm solarnych, np. elektrowni w Niemczech, w rejonach miejscowości: Kober-Gondorf (po powstaniu farmy w 1988 r. wręcz zwiększyła się bioróżnorodność na zajmowanym przez nią terenie), Liberose (farma fotowoltaiczna funkcjonuje tu w zasięgu Obszaru Specjalnej Ochrony ptaków, nie wpływając znacząco negatywnie na ptaki) czy Brandis (funkcjonowanie tej farmy o znacznej powierzchni, gdyż około 110 ha, do tej pory nie wykazało znacząco negatywnych zmian w populacjach monitorowanych gatunków). Przy czym już na obecnym etapie można stwierdzić, że eksploatacja instalacji OZE wykorzystujących energię promieniowania słonecznego nie generuje hałasu, nie powoduje nieprzyjemnych zapachów oraz nie powoduje emisji zanieczyszczeń do powietrza. W przypadku ogniw fotowoltaicznych i kolektorów słonecznych ewentualne negatywne oddziaływania mogą wiązać się z: zajętością terenu, fragmentacją lub modyfikacją siedlisk, powstawaniem tzw. efektu odbicia lustrzanego (tj. odbicia, jak w lustrze, elementów otoczenia) oraz refleksów świetlnych (na skutek odbicia promieni słonecznych od szyby pokrywającej panel słoneczny/fotowoltaiczny). Skala wpływu farmy słonecznej/fotowoltaicznej na dane siedlisko zależy od wielu czynników, w tym m.in. od jej lokalizacji, sposobu posadowienia paneli, ich rozmieszczenia na danych terenie i sposobu zagospodarowania przestrzeni pomiędzy panelami.

Biorąc pod uwagę powyższe tereny, na których w projekcie planu ogólnego gminy dopuszczono możliwość lokalizowania urządzeń wytwarzających energię z promieniowania słonecznego, wyznaczono w oddaleniu od większych zbiorników wodnych. Strefy te wyznaczono także na gruntach niższych klas bonitacyjnych, o gorszych uwarunkowaniach dla prowadzenia gospodarki rolnej.

Jak wspomniano już wcześniej, jednym z potencjalnie negatywnych oddziaływań paneli słonecznych/fotowoltaicznych na środowisko, jest zagrożenie związane ze zderzeniami przedstawicieli awifauny z panelami - ze względu na przyciąganie refleksami świetlnymi lub

powstania efektu odbicia lustrzanego. Stosowane obecnie panele fotowoltaiczne/kolektory słoneczne o wysokiej absorpcji promieni słonecznych ograniczają zjawisko powstawania refleksów świetlnych, a tym samym przyciąganie ptaków.

Kwestia efektu odbicia jest w niektórych publikacjach dotyczących omawianych OZE wskazywana jako potencjalne zagrożenie dla ptaków wodnych i owadów składających jaja w wodzie. Przy czym „nie ma naukowych dowodów na istnienie ryzyka śmiertelności dla ptaków związanych z panelami słonecznych ogniw fotowoltaicznych. Zwykle w tym kontekście wskazuje się pracę McCrary i współpracowników, informujące o śmierci zwierząt kilku gatunków w USA w wyniku kolizji z ekranami paneli słonecznych. Jednak przyczyną zdarzeń były nie same panele, lecz heliostaty – lustra stosowane do koncentracji energii słonecznej. Obecnie rozwijane technologie nie wykorzystują już tego typu niebezpiecznych, a także energetycznie mało wydajnych rozwiązań. Warto też wspomnieć, iż McCrary i zespół pracowali nad wpływem olbrzymiego parku słonecznego (kilka km<sup>2</sup>) i opartego na starych technologiach (...)” [Tryjanowski, Łuczak, 2013 r.]. Ponadto ryzyko kolizji ptaka z panelem słonecznym/fotowoltaicznym w wyniku powstania efektu odbicia lustrzanego „jest prawdopodobnie podobne do wielu innych wykonanych przez człowieka inwestycji, wykorzystujących płaskie, przeszklone przestrzenie (ekrany akustyczne, szyby wysokich budynków) (...)” [Tryjanowski, Łuczak, 2013 r.]. Zresztą „z publikowanych danych wynika, że odbicie światła z modułów fotowoltaicznych jest znacznie mniej intensywne niż w przypadku innych materiałów i wynosi mniej niż 30%, podczas gdy szyby samochodowe odbijają go ok. 45% a farby metaliczne używane w motoryzacji ponad 70%” [Szurlej-Kiełańska, 2013 r.]. Nie ma zatem rzetelnych wyników badań potwierdzających znacząco negatywny wpływ paneli słonecznych/fotowoltaicznych na zwiększoną śmiertelność ptaków. Przykład chociażby rozległego Energy Park Lauingen, znajdującego się w Bawarii, wręcz pokazuje, że możliwe jest funkcjonowanie farmy fotowoltaicznej w sąsiedztwie zbiorników wodnych.

Tereny, na których w projekcie planu ogólnego gminy Sułów dopuszczono wolnostojące urządzenia fotowoltaiczne/słoneczne mogą zostać zajęte przez panele naziemne (w strefach otwartych zakazano lokalizacji budynków). Przy zastosowaniu dobrych praktyk, możliwa będzie integrację paneli z dalszą gospodarką rolną (założenie użytków zielonych lub pastwisk, czy dalsza uprawa roślin). Ponadto realizacja farm fotowoltaicznych/słonecznych – przy zastosowaniu dobrych praktyk – na terenach otwartych, może mieć pozytywny wpływ na bioróżnorodność. Często wraz z farmą fotowoltaiczną/słoneczną powstają dobrze utrzymane

użytki zielone, o dużej bioróżnorodności. Coraz bardziej popularne stają się także farmy fotowoltaiczne na użytkach rolnych nie wyłączanych z produkcji rolnej. Ponadto konstrukcje podtrzymujące panele słoneczne/fotowoltaiczne stają się dogodnym miejscem gniazdowania ptaków [Peschel T., 2010 r.]. Warto przy tym podkreślić, że rozległe farmy fotowoltaiczne na świecie lokalizowane są głównie na terenach otwartych, np. w Kalifornii większość z tego typu instalacji znajduje się na terenach pokrytych roślinnością niską (zaroślową), a w dalszej kolejności na terenach rolnych [Rebecca R. Hernandez i inni, 2015 r.].

Należy również zwrócić uwagę, iż strefy otwarte, w których dopuszczono tereny elektrowni słonecznych pomimo znacznej wielkości, wyznaczono w projekcie planu ogólnego gminy Sułów wśród znacznie bardziej rozległych stref otwartych. Zatem zajęcie części z tych terenów dla elektrowni słonecznych nie spowoduje drastycznego uszczuplenia siedlisk, co mogłoby negatywnie wpłynąć także na liczebność populacji zwierząt żerujących obecnie na tych terenach. W bezpośrednim sąsiedztwie stref otwartych z „terenem elektrowni słonecznej” w profilach funkcjonalnych, rozciągają się bowiem rozległe tereny otwarte, które nadal będą mogły być wykorzystywane przez ptaki, ssaki czy inne zwierzęta. Przy czym zawarto zwrócić uwagę, że panele fotowoltaiczne montowane są nie bezpośrednio na ziemi, a nad nią (na odpowiednich konstrukcjach), dzięki czemu nie stanowią one przeszkód dla poruszania się drobnych gatunków zwierząt. Możliwe jest zastosowanie prześwitów także w ogrodzeniach wokół farm fotowoltaicznych. Są to jednak rozwiązania techniczne, o których zastosowaniu przesądzą stosowne procedury.

Jak wspomniano już wcześniej w strefie otwartej o symbolu „17SO” – w ramach profilu dodatkowego – dopuszczono teren biogazowni. Inwestycja ta jest już realizowana, co oznacza, że uzyskano dla niej stosowne pozwolenia i nie stwierdzono jej znacząco negatywnego wpływu na środowisko.

Poza formami ochrony przyrody, ustalając strefy planistyczne w projekcie planu ogólnego gminy Sułów uwzględniono generalnie potrzebę zachowania walorów przyrodniczych, w tym szczególnie w dolinach rzecznych i enklawach leśnych. Bowiem mają one istotne znaczenie dla zachowania powiązań przyrodniczych i bioróżnorodności. Dlatego w zasięgu niemal wszystkich lasów na obszarze gminy Sułów, a także w dolinach większych cieków wodnych w projekcie planu ogólnego wyznaczono strefy otwarte lub strefy zieleni i rekreacji. Tym samym uwzględniono sposób zagospodarowania tych terenów i jednocześnie znacząco

ograniczono możliwość wprowadzenia na nich zainwestowania, które mogłoby znacząco negatywnie wpłynąć na lasy lub wody powierzchniowe płynące.

### **8.3.7. Oddziaływanie na klimat lokalny.**

W przypadku skumulowanej realizacji zainwestowania na wszystkich terenach dotychczas nie zabudowanych i nie zainwestowanych technicznie, a możliwych do zagospodarowania na podstawie ustaleń projektu planu ogólnego gminy Sułów, mogą pewnej modyfikacji podlegać warunki topoklimatyczne (i oczywiście mikroklimat). Jest jednak nieprawdopodobne by realizacja ustaleń projektu planu ogólnego gminy wpłynęła na zmianę czynników klimatotwórczych, a co za tym idzie zmianę klimatu lokalnego. Realizacja ustaleń analizowanego projektu dotyczących nowych obiektów budowlanych może się wprawdzie wiązać ze zmianami warunków akustycznych i aerosanitarnych. Trudno ocenić skalę tych oddziaływań. Niemniej należy je uwzględnić przy realizacji nowego zagospodarowania na obszarze gminy Sułów. Zwłaszcza, że w opracowaniu pt.: „Strategiczny plan adaptacji dla sektorów i obszarów wrażliwych na zmiany klimatu do roku 2020 z perspektywą do roku 2030” [SPA 2020; BIP Ministerstwa Klimatu i Środowiska] wskazano, iż „w ciągu ostatniego dwudziestolecia warunki klimatyczne w Polsce uległy dużej zmianie”. Wpływ miały na to przede wszystkim: zmiany struktury opadów, wzrost średniej rocznej temperatury powietrza, nasilenie się zjawisk ekstremalnych takich jak trąby powietrzne, fale upałów, silne wyładowania atmosferyczne. Przewiduje się, że „zmiany klimatyczne w dalszej perspektywie będą wywierały niekorzystny wpływ na nie tylko na warunki hydrologiczne (np. intensywność i częstotliwość opadów, poziom wód gruntowych), ale także na budownictwo, rolnictwo, infrastrukturę energetyczną i transportową czy życie i zdrowie ludzi”. Dlatego w ww. dokumencie wskazano m.in., że działania adaptacyjne do zmian klimatu „powinny być ukierunkowane na ochronę ekosystemów wodnych (jezior, rzek, mokradeł), zwiększenie odporności na zmiany klimatu szczególnie wrażliwych sektorów oraz racjonalną gospodarkę wodą. Konieczne jest także dostosowania sektora energetycznego do zmian klimatu. Ten ostatni z warunków został uwzględniony w projekcie planu ogólnego gminy Sułów, gdyż w wybranych strefach planistycznych dopuszczono możliwość lokalizacji elektrowni słonecznych i biogazowni (o czym mowa szerzej w podrozdziałach 8.1. i 8.3.6.).

### **8.3.8. Oddziaływanie na krajobraz.**

Zgodnie z art. 2 pkt 16 e ustawy z dnia 27 marca 2003 r. *o planowaniu i zagospodarowaniu przestrzennym*, przez krajobraz rozumie się „postrzeganą przez ludzi przestrzeń, zawierającą elementy przyrodnicze lub wytwory cywilizacji, ukształtowaną w wyniku działania czynników naturalnych lub działalności człowieka”. W tak zdefiniowanym pojęciu krajobrazu wskazuje się na rolę w jego tworzeniu nie tylko elementów naturalnych (przyrodniczych), ale także antropogenicznych. Realizacja tych drugich wynika z potrzeb rozwoju funkcjonalno-przestrzennego i korzystania ze środowiska, co nie zawsze musi wiązać się z wystąpieniem negatywnych oddziaływań.

Przede wszystkim należy podkreślić, że zawarty w projekcie planu ogólnego gminy Sułów zakaz lokalizowania zabudowy w strefach otwartych, znacząco ograniczył możliwość ich zabudowania. Ustalenie to stanowi zatem istotne narzędzie ochrony istniejących walorów krajobrazowych przedmiotowego obszaru. Jest to niewątpliwie pozytywne. Ochronie krajobrazu służą także regulacje projektu planu ogólnego gminy dotyczące ograniczenia maksymalnej wysokości zabudowy – w zasięgu większości z wyznaczonych stref planistycznych.

Wzrost zainwestowania, a w szczególności zabudowy, wpłynie niewątpliwie na przekształcenia w dotychczasowym krajobrazie gminy Sułów. Jakość tych zmian zależeć będzie przede wszystkim od jakości architektonicznej nowo wznoszonej zabudowy oraz jej rozplanowania na działkach. W związku z powyższym istnieje pewne zagrożenie pojawieniem się obiektów dysharmonijnych w krajobrazie – dotyczy to przede zabudowy usługowej, o często skromnych walorach architektonicznych i do tego przeważnie przewyższającej wysokością zabudowę innego typu. Aby je zminimalizować w omawianym projekcie planu ogólnego przede wszystkim wskazano odpowiednie parametry zabudowy (maksymalną wysokość) – tak, aby nowa zabudowa harmonizowała z zabudową istniejącą już na obszarze gminy, co służyć ochronie i podnoszeniu poziomu ładu przestrzennego.

### **8.3.9. Oddziaływanie na zabytki i dobra materialne.**

Na obszarze gminy Sułów zidentyfikowano zabytki wpisane do rejestru oraz obiekty i obszary ujęte w ewidencji zabytków, w tym zabytki archeologiczne. Dla ich zachowania i ochrony w analizowanym projekcie, w zasięgu terenów, na których zidentyfikowano ww. byty, wyznaczono generalnie strefy, których profil funkcjonalny „wpisuje się” w obecny sposób zagospodarowania terenów lub określony w obowiązujących planach miejscowych -

co, - stanowi formę ochrony zabytków adekwatną do zastosowanie w projekcie planu ogólnego gminy. Uznano bowiem, że utrzymanie obecnego sposobu/kierunku zagospodarowania terenów, na których zidentyfikowano zabytki pozwoli na właściwą ich ochronę. Ponadto ustalając w poszczególnych strefach wskaźniki/parametry uwzględniono gabaryty zabytkowych budynków czy potrzebę zabezpieczenia terenów na których się znajdują i ich otoczenia przed wprowadzaniem nowej zabudowy dysharmonizującej z obiektami zabytkowymi (pod względem wysokości). Wykorzystano zatem dostępne w planie ogólnym „narzędzie” ochrony zabytków.

Na obszarze gminy Sułów nie zidentyfikowano obiektów wpisanych na Listę Skarbów Dziedzictwa, ani uznanych za pomnik historii. Na obszarze gminy nie utworzono parku kulturowego. Nie ma tu również obiektów, które można by uznać za dobra kultury współczesnej. Realizacja ustaleń analizowanego projektu planu ogólnego nie będzie miała zatem wpływu na ww. formy ochrony zabytków i dobra materialne.

#### **8.3.10. Oddziaływanie na ludzi.**

Urzeczywistnienie ustaleń projektu planu ogólnego gminy Sułów będzie w sposób pośredni oddziaływać na ludzi. Ten najważniejszy i jednocześnie wrażliwy receptor narażony jest na oddziaływania w szczególności poprzez jakość powietrza, klimat akustyczny, pole elektromagnetyczne, jakość wód i – ogólnie – stan sanitarny miejsc zamieszkania. Nie bez znaczenia jest też estetyka krajobrazu wpływająca na zdrowie (samopoczucie) psychiczne.

Rozpatrując oddziaływanie na człowieka różnych działań w przestrzeni, należy traktować ten szczególny receptor środowiska jako jednostkę biologiczną (oddziaływanie na zdrowie), jak również uwzględnić jego potrzeby społeczno-gospodarcze (oddziaływanie na mienie).

Biorąc pod uwagę powyższe, a także generalne założenia projektu planu ogólnego gminy Sułów można uznać, że sporządzając ten projekt dążono do minimalizacji możliwości wystąpienia potencjalnych negatywnych oddziaływań na ludzi. Bowiem w przedmiotowym projekcie:

- unikano wyznaczania stref SW, SJ i SZ w bezpośrednim sąsiedztwie dróg przenoszących większe potoki ruchu (strefy związane z zabudową mieszkaniową wskazane przy tych liniowych źródłach hałasu i emisji zanieczyszczeń do powietrza, obejmują głównie tereny już zabudowane lub wskazane dla zabudowy mieszkaniowej w obowiązujących planach miejscowych);

- dążono do minimalizacji potencjalnych konfliktów przestrzennych i społecznych, poprzez segregację stref, tj. nie wyznaczaniu w bezpośrednim sąsiedztwie stref, zawierających w profilach funkcjonalnych tereny potencjalnie konfliktowe względem siebie, np. stref SJ i SZ w bezpośrednim sąsiedztwie stref SG czy SR;
- nie wyznaczono stref dla nowej zabudowy i zainwestowania technicznego (jakiegokolwiek funkcji) w zasięgu obszarów szczególnego zagrożenia powodzią (wyznaczone na skraju obszarów zagrożonych powodzią fragmenty niektórych stref: SJ, SZ, SI i SK obejmują tereny już zainwestowane, w tym z istniejącą zabudową, drogą czy infrastrukturą techniczną);
- strefy wielofunkcyjne z zabudową o funkcji mieszkaniowej (SJ, SW i SZ) wyznaczono bowiem tak, aby mieszkańcy gminy mieli dostęp do zróżnicowanej oferty mieszkaniowej i usługowej, a także terenów zieleni, sportu i rekreacji. Możliwość takiego wielofunkcyjnego zagospodarowania terenów osadniczych może wpłynąć korzystnie na poprawę atrakcyjności i warunków zamieszkiwania na obszarze gminy Sułów.

### **8.3.11. Oddziaływania skumulowane.**

Za oddziaływania skumulowane należy uznać emisje zanieczyszczeń generowanych przez nowe zagospodarowanie na obszarze projektu planu ogólnego i emisje generowane przez źródła zanieczyszczeń położone na i w sąsiedztwie tego obszaru. Jednak jest mało prawdopodobne, by ewentualne emisje zanieczyszczeń przekroczyły odpowiednie obowiązujące normy, gdyż byłoby to niezgodne z obowiązującymi przepisami.

## **9. INFORMACJE O MOŻLIWYM TRANSGRANICZNYM ODDZIAŁYWANIU NA ŚRODOWISKO.**

Obszar objęty projektem planu ogólnego gminy Sułów leży w oddaleniu od granicy państwa. Ponadto z uwagi na charakter przewidzianego na obszarze projektu planu ogólnego zagospodarowania, jest nieprawdopodobne, aby w wyniku realizacji ustaleń przedmiotowego projektu, wystąpiły oddziaływania na środowisko o charakterze transgranicznym.



## **10. ROZWIĄZANIA MAJĄCE NA CELU ZAPOBIEGANIE, OGRANICZANIE LUB KOMPENSACJĘ PRZYRODNICZĄ NEGATYWNYCH ODDZIAŁYWAŃ NA ŚRODOWISKO.**

Z analiz przeprowadzonych na potrzeby niniejszej Prognozy wynika, że prognozowany pośredni, negatywny wpływ na środowisko ustaleń projektu planu ogólnego gminy Sułów w przypadku ich realizacji, jest nie znacząco negatywny i będzie ograniczony czasowo.

Odnosnie niekorzystnego oddziaływania na przyrodę ze strony zagospodarowania dopuszczonego w poszczególnych strefach planistycznych stwierdza się, że zasięgu ustanowionych na obszarze gminy Sułów obszarowych form ochrony przyrody, tj. (fragmentów) Obszaru Specjalnej Ochrony ptaków (OSO) Ostoja Nieliska PLB060020, Specjalnego Obszaru Ochrony siedlisk (SOO) Dolina Łętowni PLH060040 oraz Szczebrzeszyńskiego Parku Krajobrazowego, wskazano głównie strefy otwarte, ograniczając tym samym możliwość wprowadzenia nowej zabudowy na przeważającej części tych obszarów i jednocześnie umożliwiając ich dalsze użytkowanie w obecny sposób (o czym mowa szerzej w podrozdziale 8.3.). Natomiast dla terenów, na których znajdują się ustanowione w gminie pomniki przyrody wskazano strefy planistyczne, w których profilach funkcjonalnych znajdują się tereny takie, jak te, na których obecnie znajdują się przedmiotowe pomniki przyrody. Uznano, że utrzymanie na tych terenach istniejącego zagospodarowania, nie wpłynie negatywnie na drzewa pomnikowe.

W związku z powyższym, a także biorąc pod uwagę fakt, iż uchwalenie przedmiotowego projektu planu ogólnego gminy Sułów nie będzie niosło za sobą żadnych bezpośrednich oddziaływań na środowisko, a dopiero oddziaływania pośrednie – wynikające z realizacji ustaleń miejscowych planów zagospodarowania przestrzennego i wydanych na ich podstawie odpowiednich decyzji administracyjnych, nie ma potrzeby wskazywania działań kompensujących negatywne oddziaływania na środowisko przyrodnicze. Niemniej zaleca się rozważenie podjęcia poniższych działań ograniczających wpływ na różne komponenty środowiska, na etapie prowadzenia prac budowlanych:

- ograniczenie prowadzenia prac budowlanych wyłącznie do pory dziennej;
- ograniczenie prowadzenia prac ziemnych i budowlanych wyłącznie do terenów przeznaczonych pod planowane przedsięwzięcia;
- stosowanie wyłącznie sprawnych technicznie urządzeń, instalacji i wszelkiego rodzaju maszyn (w celu minimalizacji emisji zanieczyszczeń powietrza i środowiska gruntowo-wodnego);

- wyznaczenie i zabezpieczenie miejsc postoju samochodów i maszyn tak by wyeliminować dostęp do nich osób postronnych;
- utrzymanie minimalnego udziału procentowego powierzchni biologicznie czynnej na działkach budowlanych;
- uwzględnienie w trakcie prac budowlanych zapisów ustawy z dnia 27 kwietnia 2001 r. *Prawo ochrony środowiska*, w tym w zakresie dotyczącym: oszczędnego korzystania z terenu w trakcie przygotowywania i realizacji inwestycji oraz ochrony gleby, zieleni, naturalnego ukształtowania terenu i stosunków wodnych czy wykorzystywania i przekształcania elementów przyrodniczych przy prowadzeniu prac budowlanych (art. 75 ust. 2 ww. ustawy).

## **11. PROPOZYCJE DOTYCZĄCE PRZEWIDYWANYCH METOD ANALIZY SKUTKÓW REALIZACJI USTALEŃ PROJEKTU PLANU OGÓLNEGO GMINY ORAZ CZĘSTOTLIWOŚCI JEJ PRZEPROWADZANIA.**

Jak wspomniano już wielokrotnie w niniejszej Prognozie realizacja ustaleń projektu planu ogólnego gminy Sułów, po jego uchwaleniu, będzie odbywała się poprzez miejscowe plany zagospodarowania przestrzennego (zgodne w ustawowo określonym zakresie z ustaleniami planu ogólnego gminy), a następnie poprzez m.in. pozwolenia na budowę. Zatem analiza skutków realizacji ustaleń przedmiotowego projektu planu ogólnego nastąpi najpierw na etapie sporządzania planów miejscowych, a następnie na etapie realizacji konkretnych przedsięwzięć. Dlatego, w celu analizy pośrednich skutków realizacji ustaleń przedmiotowego projektu oraz dla zapewnienia odpowiedniej ochrony środowiska w procesie planowania przestrzennego w gminie, w ramach wypełnienia obowiązku wynikającego z art. 55 ust. 5 ustawy z dnia 3 października 2008 r. *o udostępnianiu informacji o środowisku i jego ochronie, udziale społeczeństwa w ochronie środowiska oraz o ocenach oddziaływania na środowisko*, proponuje się wykorzystać monitoring prowadzony m.in. na podstawie ustaleń decyzji o środowiskowych uwarunkowaniach realizacji przedsięwzięcia i decyzji budowlanych. Warto byłoby także zlecać kontrolę dokumentów potwierdzających, iż ścieki i odpady powstające na obszarze gminy są zagospodarowane zgodnie z obowiązującymi przepisami. Wskaźniki, które mogą być zastosowane do celów monitorowania obejmują m.in.:

- wyniki ewentualnie wykonanych pomiarów stanu jakości mających na celu kontrolę utrzymania standardów jakości środowiska;

- skuteczność przestrzegania zasady, iż ewentualna uciążliwość funkcji musi zamykać się w granicach terenu, do którego inwestor posiada tytuł prawny;
- monitoring udziału powierzchni biologicznie czynnej.

Monitoring skutków realizacji postanowień projektu planu ogólnego gminy, po jego przyjęciu, w zakresie oddziaływania na środowisko można wykonać przy okazji sporządzania oceny zmian w zagospodarowaniu przestrzennym, będącej elementem oceny aktualności planów miejscowych i planu ogólnego, przeprowadzanej co najmniej raz w okresie kadencji rady gminy. Biorąc pod uwagę powyższe zaleca się by monitoring skutków realizacji ustaleń projektu planu ogólnego gminy Sułów wykonywany był przynajmniej raz na pięć lat (okres jednej kadencji rady gminy).

## **12. ROZWIĄZANIA ALTERNATYWNE DO ROZWIĄZAŃ ZAWARTYCH W PROJEKCIE PLANU OGÓLNEGO GMINY WRAZ Z UZASADNIENIEM ICH WYBORU LUB WYJAŚNIENIE BRAKU ROZWIĄZAŃ ALTERNATYWNYCH.**

Niniejsza prognoza wykonywana była równocześnie z pracami nad projektem planu ogólnego gminy Sułów. W trakcie tych prac dokonano analizy istniejących uwarunkowań (w tym przyrodniczych, kulturowych i krajobrazowych) oraz rozważano alternatywne możliwości ich wykorzystania i ochrony, biorąc przy tym pod uwagę zakres ustaleń planu ogólnego gminy oraz dotychczasowy stan planistyczny.

Rozważając możliwe warianty dopuszczenia nowych terenów dla nowej zabudowy czy zainwestowania technicznego uwzględniono te, które leżą w bezpośrednim sąsiedztwie zagospodarowanych dotychczas terenów inwestycyjnych, z dogodną komunikacją, jednocześnie znajdują się poza najcenniejszymi terenami otwartymi, cennymi przyrodniczo i krajobrazowo. W rezultacie stworzono rezerwę budowlaną dla rozwoju gminy Sułów, nie naruszając przy tym zasad racjonalnego gospodarowania gruntami.

Z przeprowadzonej w niniejszej prognozie oceny wpływu ustaleń projektu planu ogólnego gminy na środowisko wynika, że urzeczywistnienie jego ustaleń nie powinno znacząco negatywnie wpłynąć na zasoby środowiska przyrodniczego, kulturowego i krajobraz oraz jakość życia mieszkańców gminy Sułów. Rozwiązania przyjęte w analizowanym projekcie zabezpieczają bowiem ochronę powyższych walorów - w zakresie możliwym dla tego typu aktu planowania przestrzennego.

Należy podkreślić, że ze względu na powyższe oraz szczególną formę i zakres planu ogólnego gminy, nie ma możliwości wskazania rozwiązań alternatywnych dla tego aktu

planowania przestrzennego. Wobec tego w projekcie planu ogólnego gminy Sułów przyjęto najlepsze, z punktu widzenia potencjalnego wpływu na środowisko, z rozpatrywanych rozwiązań przestrzennych.

### **13. STRESZCZENIE W JĘZYKU NIESPECJALISTYCZNYM.**

Prognozę oddziaływania na środowisko opracowano do *projektu planu ogólnego gminy Sułów*. Prace planistyczne nad tym projektem zainicjowano uchwałą Nr IV/18/2024 Rady Gminy Sułów z dnia 17 czerwca 2024 r. Przedmiotowym projektem planu objęto obszar administracyjny gminy Sułów, zgodnie z art. 13a ust. 1 ustawy z dnia 27 marca 2003 r. *o planowaniu i zagospodarowaniu przestrzennym*. Na obszarze gminy nie występują tereny zamknięte.

Plan ogólny gminy jest nowym, dotychczas nieznanym polskiemu systemowi planowania i zagospodarowania przestrzennego, aktem prawnym wprowadzonym ustawą z dnia 7 lipca 2023 r. *o zmianie ustawy o planowaniu i zagospodarowaniu przestrzennym oraz niektórych innych ustaw* (Dz. U. z 2023 r. poz. 1688). Ten akt prawa miejscowego niejako zastępuje studium uwarunkowań i kierunków zagospodarowania przestrzennego gminy. Aby umożliwić realizację polityki funkcjonalno-przestrzennej gminy Sułów, a co za tym idzie jej rozwój, konieczne było przystąpienie do przedmiotowego projektu planu ogólnego gminy. Celem tego projektu jest wskazanie zasadniczych kierunków zagospodarowania obszaru nim objętego, zgodnych z oczekiwaniami mieszkańców, lokalnych inwestorów, a także Władz Gminy.

Prognozę sporządzono w oparciu o art. 46 pkt 1 i art. 51 ustawy z dnia 3 października 2008 r. *o udostępnianiu informacji o środowisku i jego ochronie, udziale społeczeństwa w ochronie środowiska oraz o ocenach oddziaływania na środowisko*. Prognozę wykonano w pełnym zakresie, jaki określony został w art. 51 ust. 2 ww. ustawy oraz z uwzględnieniem art. 52 ust. 1 i 2 tej ustawy. Ponadto uwzględniono postanowienia Regionalnego Dyrektora Ochrony Środowiska w Lublinie i Państwowego Powiatowego Inspektora Sanitarnego w Zamościu dotyczące zakresu i stopnia szczegółowości informacji wymaganych w prognozie oddziaływania na środowisko. Opracowując projekt planu ogólnego gminy Sułów uwzględniono także dokumenty wykonane dla różnych szczebli administracji publicznej, a także - w możliwym zakresie - cele ochrony środowiska ustanowione w wybranych strategicznych dokumentach krajowych i europejskich.

Na obszarze projektu planu ogólnego występują źródła zagrożeń dla stanu jakości środowiska, w tym: emisje zanieczyszczeń do powietrza, emisje hałasu, emisje zanieczyszczeń środowiska gruntowo-wodnego oraz emisje promieniowania elektromagnetycznego. Przy czym te negatywne oddziaływania nie wpływają obecnie znacząco negatywnie na środowisko. Na obszarze gminy Sułów nie ma szczególnych problemów ochrony środowiska.

Odstąpienie od uchwalenia planu ogólnego gminy Sułów spowodowałoby brak możliwości rozwoju funkcjonalno-przestrzennego gminy. Wiązałoby się to przede wszystkim z brakiem możliwości podejmowania działań, mających na celu racjonalny rozwój gminy nie tylko w sferze zagospodarowania przestrzennego (np.: wskazanie nowych, racjonalnie rozmieszczonych terenów głównie dla zabudowy mieszkaniowo-usługowej), ale również w zakresie rozwoju społeczno-gospodarczego, w kierunku zgodnym z oczekiwaniami Władz i mieszkańców gminy oraz potencjalnych inwestorów. Mogłoby to spowodować niekorzystne skutki społeczno-ekonomiczne.

Projekt planu ogólnego jest całkowicie nowym dokumentem, w którym uwzględniono wykształconą dotychczas strukturę przestrzenną gminy Sułów oraz szereg rozwiązań przestrzennych, zawartych w obowiązujących na obszarze całej gminy miejscowych planach zagospodarowania przestrzennego. Jednocześnie wzięto w nim pod uwagę potrzeby rozwoju gminy, w tym wyrażone we wnioskach złożonych przez mieszkańców i lokalnych inwestorów, a także plany lokalnych Władz.

Realizując cel przystąpienia do sporządzenia projektu planu ogólnego gminy Sułów, na obszarze nim objętym wydzielono 11 stref planistycznych: strefy wielofunkcyjne z zabudową mieszkaniową wielorodzinną (SW), strefy wielofunkcyjne z zabudową mieszkaniową jednorodzinną (SJ), strefy wielofunkcyjne z zabudową zagrodową (SZ), strefy usługowe (SU), strefy gospodarcze (SP), strefy produkcji rolniczej (SR), strefy infrastrukturalne (SI), strefy zieleni i rekreacji (SN), strefy cmentarzy (SC), strefy otwarte (SO) i strefy komunikacyjne (SK). Strefy te (ich zasięg i ustalenia ich dotyczące) w przeważającej części adaptują przeznaczenie terenów - istniejące (faktyczne) lub ustalone w obowiązujących planach miejscowych. Jednocześnie zasadniczo wyznaczone w przedmiotowym projekcie planu ogólnego strefy planistyczne stanowią kontynuację polityki przestrzennej gminy zawartej w studium uwarunkowań i kierunków zagospodarowania przestrzennego. Tym samym, projekt planu ogólnego gminy pomimo, iż jest nowym aktem planowania przestrzennego, pozwoli zasadniczo na kontynuację dotychczasowej, wieloletniej polityki

rozwoju funkcjonalno-przestrzennego gminy Sułów i jednocześnie drobną jej modyfikację, uwzględniającą obecne uwarunkowania i potrzeby.

W ramach gminnego katalogu stref planistycznych w projekcie planu ogólnego gminy Sułów, dla każdej z wyznaczonych w tym projekcie stref planistycznych wskazano profile funkcjonalne oraz ustalono wskaźniki, o których mowa w art. 13e ust. 2 pkt 2 i 3 ustawy z dnia 27 marca 2003 r. *o planowaniu i zagospodarowaniu przestrzennym*. Przy czym w przedmiotowym planie ogólnym gminy ustalono wyłącznie obligatoryjne wskaźniki i parametry.

W profilach funkcjonalnych żadnej ze stref planistycznych wyznaczonych w projekcie planu ogólnego gminy Sułów nie wskazano terenów: elektrowni wiatrowej, elektrowni wodnej czy elektrowni geotermalnej. Tym samym nie przewiduje się możliwości wyznaczenia na obszarze gminy terenów dla tego typu zagospodarowania. Natomiast w zakresie wolnostojących instalacji OZE w projekcie planu ogólnego gminy Sułów przewidziano:

- tereny elektrowni słonecznej - dopuszczono je wyłącznie w zasięgu stref otwartych, oznaczonych symbolami: „7SO”, „17SO”, „32SO” i „34SO”, a także jednej strefy usługowej o symbolu „36SU”;
- teren biogazowni – w zasięgu strefy otwartej o symbolu „17SO” (już realizowanej).

W analizowanym projekcie planu ogólnego wartości: maksymalnej nadziemnej intensywności zabudowy, maksymalnej wysokości zabudowy oraz maksymalnego udziału powierzchni zabudowy, wartości minimalnego udziału powierzchni biologicznie czynnej ustalono dla większości stref planistycznych, także tych w których określenie tych wskaźników nie jest obowiązkowe. Wielkości tych wskaźników ustalono przede wszystkim tak, aby możliwa była realizacja zagospodarowania dopuszczonego w danej strefie (w ramach profili funkcjonalnych), oczywiście przy uwzględnieniu lokalnych uwarunkowań i dbałości o zachowanie lokalnych walorów kulturowych, przyrodniczych i krajobrazowych. Wzięto przy tym pod uwagę wielofunkcyjność poszczególnych stref planistycznych.

W projekcie planu ogólnego gminy Sułów nie ustalono gminnych standardów urbanistycznych w zakresie standardów dostępności infrastruktury społecznej, ani dostępności do obszarów zieleni publicznej. Uznano bowiem, biorąc pod uwagę obecną strukturę funkcjonalno-przestrzenną gminy i sytuację demograficzną, że nie ma potrzeby ich określenia.

W przedmiotowym projekcie planu ogólnego nie wyznaczono również obszaru zabudowy śródmiejskiej. Bowiem nie ma przesłanek do wyznaczenia tego obszaru w zasięgu gminy wiejskiej, jaką jest Sułów.

Spośród nieobligatoryjnych elementów planu ogólnego w projekcie planu ogólnego gminy Sułów wyznaczono obszary uzupełnienia zabudowy (OUZ) – w oparciu o rozporządzenie Ministra Rozwoju i Technologii z dnia 2 maja 2024 r. w *sprawie sposobu wyznaczania obszarów uzupełniania zabudowy w planie ogólnym gminy*. Wyznaczenie tych obszarów ma zasadniczo służyć uproszczeniu i skróceniu procedur zmiany planów miejscowych, w przypadku objęcia nimi gruntów wysokich klas bonitacyjnych, gdyż sporządzając plan miejscowy na obszarze, na którym wyznaczono OUZ, nie trzeba będzie wnioskować o zmianę przeznaczenia gruntów rolnych stanowiących użytki rolne klas I-III na cele nierolnicze i nieleśne (zgodnie z art. 7 ust. 2a ustawy z dnia 3 lutego 1995 r. *o ochronie gruntów rolnych i leśnych*).

Według §1 ust. 5 ww. rozporządzenia możliwe jest rozszerzenie granic „bazowych” obszarów uzupełnienia zabudowy (mowa o tym szerzej w części tekstowej uzasadnienia projektu planu ogólnego). Z możliwości tej skorzystano sporządzając projekt planu ogólnego gminy Sułów, tj. w projekcie tym rozszerzono granice obszarów uzupełniania zabudowy wyznaczonych w sposób, o którym mowa w §1 ust. 1 ww. rozporządzenia. Powiększając „bazowe” OUZ uwzględniono zapis zawarty w §1 ust. 6 ww. rozporządzenia i jednocześnie nie przekroczono maksymalnej wielkości powiększenia tego obszaru, zgodnie ze wzorem zawartym w §1 ust. 5 przedmiotowego rozporządzenia.

Z przeprowadzonej prognozy oddziaływania na środowisko wynika, że urzeczywistnienie ustaleń projektu planu ogólnego gminy Sułów nie będzie wiązać się z wystąpieniem bezpośrednich oddziaływań na środowisko. Możliwość realizacji przewidzianego w projekcie planu ogólnego zagospodarowania w danej strefie zostanie urzeczywistniona dopiero poprzez ustalenia miejscowych planów zagospodarowania przestrzennego, a następnie poprzez odpowiednie decyzje administracyjne. Bowiem ustalenia planu ogólnego gminy nie przesądzają o możliwości realizacji jakichkolwiek inwestycji, w tym zabudowy, ani o ich parametrach. Ten akt planowania przestrzennego ustala natomiast potencjalne, przyszłe przeznaczenia terenów i ich minimalne/maksymalne ramy. Ostateczne przeznaczenie danego terenu i zasady jego zagospodarowania zostaną ustalone w miejscowych planach zagospodarowania przestrzennego, które będą musiały być zgodne (w zakresie wskazanym

w ustawie o planowaniu i zagospodarowaniu przestrzennym) z planem ogólnym gminy (po jego uchwaleniu).

Niemniej pośrednim skutkiem realizacji ustaleń omawianego projektu planu ogólnego będzie możliwość realizacji, w wybranych strefach planistycznych, nowej zabudowy i zainwestowania technicznego. Z realizacją tych przedsięwzięć mogą wiązać się negatywne oddziaływania na środowisko. Potencjalnie wśród tych influencji będą zarówno takie o ograniczonym zasięgu i czasie trwania - krótkotrwałe powstające w trakcie prowadzenia prac budowlanych, ale także długotrwałe (np. wpływ na krajobraz), jak i trwałe (np. wpływ na powierzchnię ziemi). Przy czym urzeczywistnienie ustaleń projektu planu ogólnego gminy Sułów, nie powinno w znaczący sposób oddziaływać niekorzystnie na środowisko, w tym na cele, przedmiot ochrony i integralność obszarów Natura 2000 i walory Szczepieszyńskiego Parku Krajobrazowego, położonych częściowo na obszarze gminy Sułów. Nie przewiduje się również aby urzeczywistnienie ustaleń projektu planu ogólnego wpłynęło negatywnie na ustanowione w gminie pomniki przyrody ożywionej. Bowiem dla terenów, na których znajdują się formy ochrony przyrody wskazano zasadniczo strefy planistyczne, w których profilach funkcjonalnych znajdują się tereny takie, jak te, które obecnie znajdują się w zasięgu przedmiotowych bytów chronionych. Uznano, że utrzymanie na tych terenach istniejącego zagospodarowania, nie wpłynie negatywnie na zasoby obszarów Natura 2000, Szczepieszyńskiego Parku Krajobrazowego i pomniki przyrody ożywionej.

W związku z realizacją ustaleń przedmiotowego projektu nie wystąpią oddziaływania transgraniczne.

W związku z powyższym nie stwierdza się konieczności przeprowadzenia działań kompensujących, a jedynie przeprowadzenie działań łagodzących i minimalizujących potencjalne negatywne oddziaływania dopuszczonego w projekcie planu ogólnego zagospodarowania. Skutki realizacji ustaleń tego dokumentu będą możliwe do oceny najpierw na etapie sporządzania planów miejscowych, a następnie na etapie realizacji konkretnych przedsięwzięć. Dlatego, w celu analizy pośrednich skutków realizacji ustaleń projektu planu ogólnego gminy Sułów oraz dla zapewnienia odpowiedniej ochrony środowiska w procesie planowania przestrzennego w gminie, w ramach wypełnienia obowiązku wynikającego z art. 55 ust. 5 ustawy z dnia 3 października 2008 r. *o udostępnianiu informacji o środowisku i jego ochronie, udziale społeczeństwa w ochronie środowiska oraz o ocenach oddziaływania na środowisko*, proponuje się wykorzystać monitoring prowadzony m.in. na podstawie ustaleń decyzji o środowiskowych uwarunkowaniach realizacji przedsięwzięcia i decyzji



budowlanych. Warto byłoby także zlecać kontrolę dokumentów potwierdzających, iż ścieki i odpady powstające na obszarze gminy są zagospodarowane zgodnie z obowiązującymi przepisami.

Monitoring skutków realizacji postanowień projektu planu ogólnego gminy, po jego przyjęciu, w zakresie oddziaływania na środowisko można wykonać przy okazji sporządzania oceny zmian w zagospodarowaniu przestrzennym, będącej elementem oceny aktualności planów miejscowych i planu ogólnego, przeprowadzanej co najmniej raz w okresie kadencji rady gminy.

Ze względu na szczególną formę i zakres planu ogólnego gminy, nie ma możliwości wskazania rozwiązań alternatywnych dla tego aktu planowania przestrzennego. Wobec tego w projekcie planu ogólnego gminy Sulów przyjęto najlepsze, z punktu widzenia potencjalnego wpływu na środowisko, z rozpatrywanych rozwiązań przestrzennych.

## OŚWIADCZENIE

Stosownie do art. 51 ust. 2 pkt 1 lit. f ustawy z dnia 3 października 2008 r. o udostępnianiu informacji o środowisku i jego ochronie, udziale społeczeństwa w ochronie środowiska oraz o ocenach oddziaływania na środowisko (Dz. U. z 2026 r. poz. 670) **oświadczam**, że jako kierująca zespołem autorów prognozy oddziaływania na środowisko do projektu planu ogólnego gminy Sulów, spełniam wymagania art. 74a ust. 2 pkt 2 ww. ustawy.

Jestem świadoma odpowiedzialności karnej za złożenie fałszywego oświadczenia.

  
mgr inż. Katarzyna Drobot